



Department  
for Environment  
Food & Rural Affairs

# Cynllun Wrth Gefn ar gyfer Pla Penodol

## Cacynen Asia (*Vespa velutina nigrithorax*)

Medi 2017



Llywodraeth Cymru  
Welsh Government



(h) Hawlfraint y Goron 2017

Gallwch aildefnyddio'r wybodaeth hon (ac eithrio'r logos) am ddim mewn unrhyw fformat neu gyfrwng, o dan delerau fersiwn 3 y Drwydded Llywodraeth Agored. Er mwyn gweld y drwydded hon ewch i [www.nationalarchives.gov.uk/doc/open-government-licence/version/3/](http://www.nationalarchives.gov.uk/doc/open-government-licence/version/3/) neu e-bostiwch [PSI@nationalarchives.gsi.gov.uk](mailto:PSI@nationalarchives.gsi.gov.uk)

Mae'r cyhoeddiad hwn ar gael yn [www.gov.uk/government/publications](http://www.gov.uk/government/publications)

Dylid anfon unrhyw ymholiadau ynglŷn â'r cyhoeddiad hwn atom yn

[BeeHealth.Info@defra.gsi.gov.uk](mailto:BeeHealth.Info@defra.gsi.gov.uk)

PB14493

[www.gov.uk/defra](http://www.gov.uk/defra)

## Cynnwys

Cynnwys.....	2
Cyflwyniad .....	4
Ymateb .....	8
Gorchymyn a Rheoli.....	8
Camau gweithredu swyddogol pan amheuir achos.....	8
Camau gweithredu swyddogol pan gaiff achos ei gadarnhau .....	11
Adolygiad .....	18
Adfer.....	18
Gwerthuso ac Adolygu cynlluniau .....	20
Atodiad 1: Rolau a Chyfrifoldebau Cymdeithasau Gwenynwyr a Gwenynwyr .....	21
Atodiad 2: crynodeb o'r camau gweithredu ar ôl gweld achos credadwy.....	23
Atodiad 3: Sut i adnabod cacynen Asia .....	25
Atodiad 4: Rhestr termau.....	26
Atodiad 5: Paratoi: Rhagweld, Asesu ac Addysgu.....	28
Rhagweld ac asesu .....	28
Asesu – gwylidwriaeth.....	29
Atodiad 6: Taflen ffeithiau .....	32
Atodiad 7: Monitro rhag cacwn Asia mewn Ardaloedd Risg Uchel .....	37

# Cyflwyniad

1. Mae'r cynllun hwn yn nodi rôl Adran yr Amgylchedd, Bwyd a Materion Gwledig (Defra) a Llywodraeth Cymru fel Adrannau Arweiniol y Llywodraeth a'r camau a gaiff eu cymryd mewn ymateb i achos a amheuir neu a gadarnheir o'r gacynen goesfelen neu gacynen Asia yng Nghymru neu yn Lloegr. Er hwylustod, cyfeirir at y pla fel cacynen Asia yn y ddogfen hon.
2. Mae'r cynllun yn rhoi manylion sefydliadau a fydd yn rhan o'r ymateb, ochr yn ochr â threfniadau llywodraethu, rolau a chyfrifoldebau. Mae hefyd yn disgrifio sut y bydd y timau a'r sefydliadau hyn yn gweithio gyda'i gilydd, a'r camau a gaiff eu cymryd fel rhan o'r ymateb fesul cam. Canllaw ydyw at ddefnydd staff Defra, Llywodraeth Cymru, yr Asiantaeth Iechyd Anifeiliaid a Phlanhigion (APHA) a Cyfoeth Naturiol Cymru os bydd achos.
3. Ar gyfer plâu difrifol neu sylweddol mae angen cynlluniau lefel strategol a ddatblygir yn genedlaethol sy'n disgrifio'r nod cyffredinol a'r amcanion lefel uchel i'w cyflawni a'r strategaeth ymateb i ddileu neu reoli achos er mwyn lleihau'r effaith ar y sector pwysig hwn i'r eithaf.
4. Diben Cynllun Wrth ar gyfer Pla Penodol yw sicrhau ymateb cyflym ac effeithiol i achos o'r pla a ddisgrifir.
5. Mae'r cynllun hwn yn cydweddu â rôl ehangach y Llywodraeth o ran paratoi ar gyfer argyfyngau. Mae rhagor o wybodaeth ar gael ar wefan gov.uk <https://www.gov.uk/guidance/preparation-and-planning-for-emergencies-responsibilities-of-responder-agencies-and-others>. Mae ein cynllun yn dilyn yr egwyddorion a bennwyd ar gyfer ymateb y Llywodraeth i sefyllfaoedd brys ac mae'n cydgysylltu â gweithdrefnau ymateb brys cyffredinol Defra ei hun.
6. Mae gwaith cynllunio wrth gefn a rheoli achosion yn dechrau drwy ragweld ac asesu bygythiadau posibl, mae'n cynnwys gwaith paratoi ac ymateb, ac mae'n gorffen pan fydd gweithdrefnau ymateb penodol yn cael eu tynnu'n ôl.

**Paratoi: Rhagweld**

- Coladu ac arfarnu ffynonellau gwybodaeth am y pla a deallusrwydd ohono.

**Paratoi: Asesu**

- Nodi pryderon a pharatoi cynlluniau
- Pennu amcanion pan fo achos.

**Paratoi: Addysg ac ymwybyddiaeth**

- Sicrhau bod staff a rhanddeiliaid yn gyfarwydd â'r pla.

**Ymateb**

- Gweithio i reoli neu ddileu, gan gynnwys gwaith i bennu llwyddiant.

**Ymateb: Adolygiad**

- Asesu'r ymateb i'r achos er mwyn sicrhau bod y cynllun yn dal i gynnig yr opsiwn gorau a'i fod ar y trywydd cywir i gyflawni'r amcanion y cytunwyd arnynt.

**Adfer i sefyllfa arferol newydd**

- Adfer busnes arferol, naill ai pan fydd y strategaeth ymateb wedi bod yn effeithiol neu pan na chaiff yr ymateb ei ystyried yn ddichonadwy, yn gosteffeithiol nac yn fuddiol.

## Cwmpas

7. Mae'r Cynllun Wrth Gefn hwn yn disgrifio sut y bydd Defra, Llywodraeth Cymru, APHA, yr Ysgrifenyddiaeth Rhywogaethau Anfroddorol (NNSS), Cyfoeth Naturiol

Cymru a Fera yn ymateb os caiff cacynen Asia ei darganfod yng Nghymru neu yn Lloegr. Mae polisiâu ynglŷn ag iechyd gwenyn yn fater datganoledig ac felly Llywodraeth yr Alban fyddai'n gyfrifol am achos yn yr Alban ac Adran Amaethyddiaeth, yr Amgylchedd a Materion Gwledig fyddai'n gyfrifol am achos yng Ngogledd Iwerddon. Mae cynlluniau tebyg i hwn ar gael yn yr Alban a Gogledd Iwerddon. Mae Defra, Llywodraeth Cymru a Llywodraeth yr Alban yn ymrwymedig i weithio gyda'i gilydd i fynd i'r afael â chlefydau iechyd anifeiliaid a phlanhigion o dan y concordat iechyd anifeiliaid a phlanhigion a rhannu gwybodaeth yn ystod achos mewn ffordd agored a chydweithredol. Yn yr un modd, byddem yn rhoi gwybodaeth am y datblygiadau diweddaraf i'r Tîm Iechyd Gwenyn yng Ngogledd Iwerddon.

## Amcanion

8. Nodau ac amcanion y cynllun yw diogelu'r boblogaeth o wenyn mêl yng Nghymru a Lloegr rhag cacwn Asia drwy wneud y canlynol:
  - Canfod eu presenoldeb cyn gynted ag y bo modd;
  - Eu hailgyfeirio a'u hatal rhag ymsefydlu;
  - Dileu unrhyw achos os ystyrir bod hynny'n ymarferol;
  - Rheoli achos, os bydd tystiolaeth o'r maes yn awgrymu ei fod yn sefydledig mewn ardal ddaearyddol benodol ond cyfyngedig;
  - Pennu trefniadau rheoli yn yr hirdymor lle nad oes modd dileu na rheoli achos mwyach oherwydd nifer a maint yr achosion;
  - Rhoi cymorth i'r diwydiant gwenyna, difawyr plâu ac awdurdodau lleol ar ffurf hyfforddiant a rheoli plâu a chlefydau.

## Paratoi: Rhagweld, Asesu ac Addysgu

9. Rhoddir manylion y gwaith sy'n cael ei wneud i ragweld, asesu a pharatoi ar gyfer Cacynen Asia yn [Atodiad 5](#).
10. Mae'r Uned Wenyn Genedlaethol (UWG) a'r NNSS wedi cynnal [dadansoddiad o risg pla](#) ar gyfer y pla hwn yn seiliedig ar y dystiolaeth sydd ar gael, yn enwedig o'r achos yn Ffrainc. Cynhaliodd yr UWG Arolwg o Blâu Egsotig yn seiliedig ar risg er mwyn archwilio cychod gwenyn i weld a oes plâu egsotig, megis cacynen Asia a chwilen fach y cwch gwenyn, ynddynt. Mae gwenynfeydd sentinel wedi'u lleoli mewn mannau risg uchel (megis porthladdoedd a meysydd awyr) ac mewn mannau eraill ledled y wlad ac mae eu gwenynwyr yn eu harchwilio'n rheolaidd rhag presenoldeb plâu.

11. Mae'r NNSS yn darparu [gwybodaeth am gacwn Asia](#) ar ei gwefan ac mae ganddi [bwynt cyswllt](#) ar gyfer rhoi gwybodaeth os cânt eu gweld, gan gynnwys drwy ap ffôn symudol newydd (gwyllo rhag Cacwn Asia). Mae'r UWG hefyd yn cyflwyno cyngor ar iechyd gwenyn mewn cyrsiau hyfforddiant i wenynwyr, gan gynnwys cyngor ar sut i adnabod plâu gwenyn megis Cacwn Asia. Ceir gwybodaeth am ddsbarthiad Cacwn Asia, eu cylch bywyd a sut i'w monitro yn [Atodiad 6 ac Atodiad 7](#).
12. Mae cacwn Asia yn rhywogaeth anfrodorol sy'n ddarostyngedig i bwerau a rheolaethau Deddf Bywyd Gwylt a Chefn Gwlad 1981.

## Ymateb

Mae'r adran hon yn nodi sut y caiff yr ymateb i achos ei reoli, y camau gweithredu cychwynol ar ôl gweld cacynen Asia a amheuir, y camau gweithredu ar ôl cadarnhau'r achos, sut y byddwn yn adolygu'r ymateb parhaus a sut y byddwn yn adfer i'r sefyllfa busnes arferol newydd (naill ai ar ôl dileu neu ar ôl cyflwyno cynllun rheoli).

## Gorchymyn a Rheoli

13. Caiff yr ymateb i achos o gacwn Asia (fel unrhyw bla arall ar wenyn) ei reoli drwy ddefnyddio Strwythur Gorchymyn Strategol, Tactegol a Gweithredol.

- **Gorchymyn Strategol** – Adran Arweiniol y Llywodraeth  
Adran Arweiniol y Llywodraeth sy'n gyfrifol am y polisi gorchymyn a rheoli cyffredinol.
- **Gorchymyn Tactegol** – Y Ganolfan Genedlaethol Rheoli Clefydau (NDCC)  
Yr NDCC sy'n gyfrifol am gynllunio a chydlynu camau gweithredu y penderfynir arnynt ar lefel strategol.
- **Gorchymyn Gweithredol** – Y Ganolfan Leol Rheoli Clefydau (LDCC)  
Yr LDCC sy'n gyfrifol am gynnal arolygiadau yn y maes a Chanllawiau Gweithredu.

14. Mae hyblygrwydd a chymesuredd wrth ymateb yn bwysig. Ar gyfer achos bach, efallai na fydd angen sefydlu'r holl strwythurau sydd eu hangen ar gyfer achos mawr. Bydd angen cyflawni'r rhan fwyaf o'r gweithgareddau a'r swyddogaethau a ddisgrifir yn y strwythurau ymateb o hyd, ond efallai y bydd y ffordd y cyflawnir hyn yn amrywio.

## Camau gweithredu swyddogol pan amheuir achos

### Gwybodaeth adnabod

15. Mae gwybodaeth am sut i adnabod cacynen Asia ar gael yn [Atodiad 3](#) ac yn:

<http://www.nonnativespecies.org/alerts/index.cfm?id=4>

16. Dylid rhoi gwybod i'r NNSS os gwelir cacynen Asia, yn ddelfrydol drwy ddefnyddio'r ffurflen adrodd ar y wefan



([http://www.brc.ac.uk/risc/alert.php?species=asian\\_hornet](http://www.brc.ac.uk/risc/alert.php?species=asian_hornet)) neu'r ap cadw llygad am gacwn Asia (sydd ar gael ar wefan yr Arolygiaeth y wefan hon: <http://www.nonnativespecies.org/alerts/index.cfm?id=4>). Gallwch hefyd anfon ffotograff drwy e-bost i [alertnonnative@ceh.ac.uk](mailto:alertnonnative@ceh.ac.uk) gyda chymaint o fanylion â phosibl.

## Sbardunau / Rhybuddion

17. Gall sbardunau / rhybuddion yn sgil achos a amheuir ddod o nifer o ffynonellau gwahanol, gan gynnwys y diwydiant neu'r cyhoedd a gallant ddod i law drwy nifer o lwybrau, gan gynnwys y canlynol:

- Gall aelodau o'r cyhoedd roi gwybod os ydynt yn gweld cacynen Asia a amheuir drwy flwch post ac ap rhybuddio'r NNSS. Mae'r Ganolfan Ecoleg a Hydroleg yn monitro'r blwch post hwn ac yn asesu pob achos a amheuir, gan roi gwybod i'r UWG a'r NNSS am achosion credadwy a welir o fewn un diwrnod gwaith.
- Gellir hefyd roi gwybodaeth am achosion posibl a welir yn uniongyrchol i'r [Uned Wenyn Genedlaethol](#) (gan gynnwys drwy arolygwyr gwenyn penodedig, dros y ffôn neu e-bost).
- Os rhoddir gwybod am achosion a welir i unrhyw gysylltiadau eraill (Swyddfa'r Wasg, Defra/Ilinell gymorth Llywodraeth Cymru, blychau post polisi), dylid trosglwyddo'r manylion i [alertnonnative@ceh.ac.uk](mailto:alertnonnative@ceh.ac.uk) cyn gynted ag y bo modd a heb fod yn hwyrach na diwrnod ar ôl yr hysbysiad.

## Ymchwiliad/adroddiad cychwynnol

18. Os canfyddir bod yr achos a amheuir yn un credadwy, bydd y Ganolfan Ecoleg a Hydroleg yn e-bostio blwch post yr UWG. Caiff manylion yr achos credadwy eu dal gan yr UWG ar BeeBase ynghyd ag adroddiadau arolygiadau a gwaith dadansoddi dilynol. Bydd yr UWG yn cymryd camau ar unwaith i ymchwilio i'r achos:

- a. Bydd Arolygwyr Gwenyn (Arolygydd Gwenyn Cenedlaethol a/neu Arolygwyr Gwenyn Rhanbarthol perthnasol ac Arolygwyr Gwenyn Tymhorol sy'n agosaf i safle'r canfyddiad y rhoddwyd gwybod amdano yn teithio i'r lleoliad.

- i. Os bydd unrhyw bryfed llawndwf yn bresennol, caiff y rhain eu defnyddio i gadarnhau p'un a oes cacynen Asia wedi cael ei hadnabod ai peidio, gan yr Arolygwyr ar y safle a chan dîm diagnostig Fera. Os canfyddir nyth rannol, larfâu a/neu bryfed wedi trigo caiff y rhain eu hanfon i labordy gwenyn Fera gan gludwr i'w dosbarthu drannoeth.
  - ii. Os na fydd unrhyw bryfed na nythod yn bresennol pan gyrhaeddir y safle, bydd yr Arolygydd yn cynnal arolwg o'r cyffiniau (radiws o 500m) er mwyn chwilio am bryfed a amheuir yn hedfan a/neu mewn nyth(od).
- b. Er mwyn ystyried y dystiolaeth amgylchiadol bod yr achos a amheuir yn debygol o fod yn ddilys, bydd yr UWG yn defnyddio cronfa ddata BeeBase er mwyn cadarnhau agosrwydd yr achos a amheuir i weithgareddau gwenyna ac agosrwydd i fannau risg i mewn i'r wlad (e.e. depos cludo nwyddau, meysydd awyr, porthladdoedd). Fodd bynnag, o ystyried nifer y llwybrau a'r profiad o achos 2016, ni fyddai adroddiadau yn cael eu diystyru ar sail absenoldeb man risg i mewn i'r wlad yn unig.
  - c. Lle bynnag y bo modd, caiff yr unigolyn/unigolion a roddodd wybod am yr achos ei gyfweld/eu cyfweld er mwyn cael tystiolaeth amgylchiadol ychwanegol i'w gwneud yn bosibl i'r adroddiad gael ei gadarnhau ai peidio (e.e. lefel arbenigedd mewn adnabod pryfed ac ansawdd y dystiolaeth (e.e. ffotograffau) a gyflwynwyd).

19. Bydd Pennaeth yr UWG hefyd yn rhybuddio elfennau o'r Ganolfan Genedlaethol Rheoli Clefydau (NDCC); bydd hyn yn cynnwys o leiaf:

- Arolygydd Gwenyn Cenedlaethol
- Swyddog Cynllunio Wrth Gefn a Gwyddoniaeth yr UWG
- Pob Arolygydd Gwenyn Rhanbarthol
- Rheolwr swyddfa'r UWG

20. Bydd yr UWG yn rhoi gwybod am bob ymchwiliad i bennaeth polisi iechyd gwenyn yn y llywodraeth berthnasol a phennaeth NNSS o fewn diwrnod.

21. Bydd y pennaeth polisi yn Defra a/neu Lywodraeth Cymru, yn dibynnu ar leoliad yr achos a amheuir, yn rhoi gwybod i aelodau Cyfarfod Adran Arweiniol y Llywodraeth. Bydd y pennaeth polisi hefyd yn rhoi gwybod i aelodau'r tîm polisi sy'n rhan o'r ymateb strategol. Caiff Gweinidogion eu hysbysu a chaiff datganiadau i'r wasg eu paratoi.

## Camau gweithredu swyddogol pan gaiff achos ei gadarnhau

Pan gaiff achos o ganfod cacynen Asia ei gadarnhau, caiff y camau gweithredu a ddisgrifir isod eu cymryd a chaiff y strwythurau a'r gweithdrefnau gorchymyn dilynol eu rhoi ar waith.

### Strategol

#### Cadarnhau achos yn Lloegr

22. Bydd tîm lechyd Gwenyn Defra (yn dilyn cyngor gan yr UWG) yn trefnu Cyfarfod i Adran Arweiniol y Llywodraeth.
23. Caiff cyfarfod Adran Arweiniol y Llywodraeth ei gadeirio gan yr Uwch Swyddog Cyfrifol — fel arfer y Prif Swyddog Milfeddygol/Dirprwy Gyfarwyddwr Defra dros lechyd Planhigion, Gwenyn a Hadau. Y Rheolwr Achosion Strategol fydd yn gyfrifol am baratoi ar gyfer y cyfarfod a gweithredu ar argymhellion sy'n deillio ohono. Bydd Uwch Swyddog Cyfrifol yr achos yn penodi'r Rheolwr Achosion Strategol (SIC), sef swyddog arweiniol polisi Defra dros lechyd Gwenyn fel arfer, ac yn hysbysu pawb a phob asiantaeth sy'n gysylltiedig â'r achos o'r penodiad; bydd y Rheolwr Achosion Strategol yn gyfrifol am reoli'r holl weithgareddau strategol sy'n gysylltiedig â'r achos. Bydd y Rheolwr Achosion Strategol ar gyfer yr achos yn bresennol yng nghyfarfod gweithredol Defra a chyfarfod Swyddfa'r Cabinet ar yr achos os bydd angen y rhain.
24. Bydd cyfarfod Adran Arweiniol y Llywodraeth hefyd yn cynnwys Swyddfa'r Wasg yn Defra, pennaeth yr UWG, pennaeth polisi ar gyfer Rhywogaethau Anffroddol, pennaeth yr NNSS, cyllid ac eraill fel y bo'n briodol. Bydd gweithgareddau penodol ar gyfer cyfarfod Adran Arweiniol y Llywodraeth yn cynnwys:
  - Pennu'r drefn ddyddiol ar gyfer yr achos;
  - Datblygu argymhellion fel y bo angen ar gyfer Gweinidogion ar gyfeiriad strategol y polisiau ymateb a rheoli yn seiliedig ar gyngor gwyddonol gan yr UWG a Phrif Gynghorydd Gwyddonol Defra a Thîm Tystiolaeth lechyd Planhigion a Gwenyn;
  - Ystyried effeithiau'r achos;
  - Cytuno ar gynlluniau cyfathrebu ac ymgysylltu â rhanddeiliaid;
25. Caiff Tîm Achosion Strategol ei sefydlu (Tîm Polisi lechyd Gwenyn Defra) a, lle bo angen, wirfoddolwyr polisi ychwanegol angenrheidiol) - wedi eu cyd-leoli yn

Sand Hutton a Llundain. Bydd Tîm Polisi Iechyd Gwenyn yn ffurfio sail y Tîm Achosion Strategol a chaiff ei arwain gan y Rheolwr Achosion Strategol.

26. Bydd rolau'r Tîm Achosion Strategol yn cynnwys:

- Cadw cofnodion/dogfennau achosion (e.e. rhestr o gamau gweithredu, briff craidd, briff digwyddiad, gwersi a ddysgwyd);
- Rhoi'r wybodaeth ddiweddaraf i Swyddfa'r Wasg (Llywodraeth Cymru a Defra) a Swyddog y Cyfryngau, APHA a chytuno ar gynlluniau i ddelio â'r cyfryngau;
- Sefydlu a darparu'r ysgrifenyddiaeth ar gyfer cyfarfodydd Adran Arweiniol y Llywodraeth, dosbarthu agendâu, cymryd cofnodion o'r cyfarfod, dosbarthu a chomisiynu camau gweithredu, ac ati;
- Cydgysylltu â'r NDCC;
- Monitro effeithiau.

Camau gweithredu ar unwaith:

- Ar ôl iddo gael ei sefydlu bydd y Tîm Achosion Strategol yn cydgysylltu â'r NDCC, yr NNSS, a Chyfarwyddiaeth Gyfreithiol a Chyfarwyddiaeth Gyfathrebu Defra y Llywodraeth ynghlŷn â gofynion deddfwriaethol, yn comisiynu cyngor arbenigol ac yn lledaenu gwybodaeth i'r cyhoedd, cymdeithasau gwenynwyr a rhanddeiliaid eraill.

### **Cadarnhau canfyddiad yng Nghymru**

27. Bydd Swyddog Arweiniol Iechyd Gwenyn Llywodraeth Cymru (Rheolwr Achosion Strategol) (yn dilyn cyngor gan yr UWG) yn trefnu Cyfarfod i Adran Arweiniol y Llywodraeth.

28. Caiff cyfarfod Adran Arweiniol y Llywodraeth ei gadeirio gan yr Uwch Swyddog Cyfrifol (Dirprwy Gyfarwyddwr, yr Is-adran Tir, Natur a Choedwigaeth, Llywodraeth Cymru). Y Rheolwr Achosion Strategol fydd yn gyfrifol am baratoi ar gyfer y cyfarfod a gweithredu ar argymhellion sy'n deillio ohono. Bydd Uwch Swyddog Cyfrifol yr achos yn penodi'r Rheolwr Achosion Strategol (swyddog arweiniol polisi Llywodraeth Cymru ar gyfer iechyd gwenyn), ac yn hysbysu pawb a phob asiantaeth sy'n gysylltiedig â'r achos o'r penodiad. Bydd y Rheolwr Achosion Strategol yn gyfrifol am reoli'r holl weithgareddau strategol sy'n gysylltiedig â'r achos.

29. Bydd cyfarfod Adran Arweiniol y Llywodraeth hefyd yn cynnwys Swyddfa'r Wasg yn Llywodraeth Cymru, pennaeth yr UWG, pennaeth polisi ar gyfer Rhywogaethau Anffrodorol, pennaeth yr NNSS, Cyfoeth Naturiol Cymru, cyllid ac eraill fel y bo'n briodol. Bydd gweithgareddau penodol ar gyfer cyfarfod Adran Arweiniol y Llywodraeth yn cynnwys:

- Pennu'r drefn ddyddiol ar gyfer yr achos;
- Datblygu argymhellion fel y bo angen ar gyfer Gweinidogion ar gyfeiriad strategol y polisiâu ymateb a rheoli yn seiliedig ar gyngor gwyddonol gan yr UWG a Phrif Gynghorydd Gwyddonol Defra a Thîm Tystiolaeth Iechyd Planhigion a Gwenyn;
- Ystyried effeithiau'r achos;
- Cytuno ar gynlluniau cyfathrebu ac ymgysylltu â rhanddeiliaid;

30. Caiff Tîm Achosion Strategol ei sefydlu. Bydd Tîm Polisi Llywodraeth Cymru, a lle y bo angen wirfoddolwyr polisi ychwanegol, yn ffurfio sail y Tîm Achosion Strategol a chaiff ei arwain gan y Rheolwr Achosion Strategol.

31. Bydd rolau'r Tîm Achosion Strategol yn cynnwys:

- Cadw cofnodion/dogfennau achosion (e.e. briff craidd, briff digwyddiad, gwersi a ddysgwyd);
- Rhoi'r wybodaeth ddiweddaraf i Swyddfa'r Wasg yn Llywodraeth Cymru a Swyddog y Cyfryngau, APHA a chytuno ar gynlluniau i ymdrin â'r cyfryngau;
- Sefydlu a darparu'r ysgrifenyddiaeth ar gyfer cyfarfodydd Adran Arweiniol y Llywodraeth, dosbarthu agendâu, cymryd cofnodion o'r cyfarfod, dosbarthu a chomisiynu camau gweithredu, ac ati;
- Monitro effeithiau.

Camau gweithredu ar unwaith:

- Ar ôl iddo gael ei sefydlu bydd y Tîm Achosion Strategol yn cydgysylltu ag APHA, yr NDCC, yr NNSS, Cyfoeth Naturiol Cymru a Chyfarwyddiaeth Gyfreithiol a Chyfarwyddiaeth Gyfathrebu Llywodraeth Cymru ynglŷn â gofynion deddfwriaethol, yn comisiynu cyngor arbenigol ac yn lledaenu gwybodaeth i'r cyhoedd, cymdeithasau gwenynwyr a rhanddeiliaid eraill. Caiff cyfarfod Adran Arweiniol y Llywodraeth ei gadeirio gan yr Uwch Swyddog Cyfrifol ar gyfer yr achos.

## Tactegol

32. Bydd Pennaeth yr UWG yn rhoi'r NDCC (wedi'i lleoli yn Sand Hutton) ar waith yn llawn ac yn dechrau ar gamau gweithredu i gadarnhau'n gyflym a yw'r achos yn un unigol neu'n un helaeth. Bydd pennaeth yr UWG hefyd yn hysbysu'r Arolygydd Gwenyn Cenedlaethol a'r Arolygwyr Gwenyn Rhanbarthol er mwyn anfon staff yr UWG ac Arolygwyr Gwenyn yr UWG i'r Ganolfan/Canolfannau

Lleol Rheoli Clefyd yn yr ardal lle mae'r achos. Dangosir crynodeb o'r camau gweithredu cychwynnol i'w cymryd pan fo achos yn [Atodiad 2](#).

33. Bydd gweithgareddau penodol ar gyfer yr NDCC yn cynnwys:

- Rhoi adroddiadau gwybodaeth beunyddiol a chyngor technegol i Adran Arweiniol y Llywodraeth wrth i'r achos ddatblygu;
- Sicrhau a defnyddio adnoddau staff, cyfarpar a chyfleusterau priodol yn yr LDCC ac yn y maes ac yn y gwasanaeth labordy;
- Cydgysylltu gwybodaeth am yr achos a lledaenu deunydd technegol a chynghorol i randdeiliaid/cymdeithasau gwenynwyr a phartïon eraill â diddordeb;
- Cydgysylltu â rhanddeiliaid, cymdeithasau gwenynwyr cenedlaethol ar faterion gweithredol a chymdeithasau lleol a all fod mewn sefyllfa i gysylltu â gwenynwyr er mwyn hwyluso trefniadau arolygu;
- Gweithredu rhaglenni hyfforddiant i wenywyr drwy Arolygiaeth yr UWG ac aelodau eraill o staff a defnyddio hyfforddwy'r priodol mewn cymdeithasau lleol;
- Rheoli adnoddau'n ariannol a'u cofnodi (drwy gyllid APHA)
- Sicrhau bod pob aelod o staff yr UWG yn cael yr hyfforddiant angenrheidiol, gan gynnwys hyfforddiant ar y cyfryngau lle y bo'n briodol.

## Gweithredol

34. Bydd yr Arolygydd Gwenyn Cenedlaethol (neu'r Arolygydd Gwenyn Rhanbarthol fel y bo'n briodol) yn sefydlu LDCC ger safle(oedd) yr achos, a lle y bo angen oherwydd logisteg, Ganolfan Flaenweithredu.

35. Prif rôl yr LDCC fydd:

- Cyfarwyddo a chydgyssylltu mesurau ymateb, gan gynnwys pennu pa ardaloedd a gwenynfeydd y dylid canolbwyntio mesurau gwyliadwriaeth arnynt, dyrannu chwiliadau o wenyfeydd a defnyddio mesurau rheoli plâu priodol yn unol â phenderfyniadau'r NDCC;
- Cynnig cyswllt lleol rheolaidd a chymorth i bersonél sy'n gweithio yn y maes;
- Cadw mewn cysylltiad â'r NDCC dros y ffôn a rhoi gwybodaeth am hynt yr achos;
- Rhoi gwybodaeth i gymdeithasau gwenynwyr lleol;
- Cydgysylltu â chydweithwyr Bywyd Gwyllt sy'n gyfrifol am ddinistrio nythod
- Rhoi adroddiadau ar ganlyniadau chwiliadau i'r NDCC.

## Cynllunio

36. Bydd y Rheolwr Tactegol yn nodi camau gweithredu penodol ar gyfer yr achos sy'n ystyried lle y daethpwyd o hyd i'r gacynen (trefol, gwledig, coediog), cyfrifoldebau am gymryd y camau gweithredu a'r drefn ddyddiol (gan ystyried y

drefn ddyddiol a bennwyd gan Adran Arweiniol y Llywodraeth). Bydd Adran Arweiniol y Llywodraeth yn cytuno ar y camau gweithredu.

37. Ar ôl cael adroddiad(au) gan yr LDCC, bydd yr NDCC yn asesu p'un ai achos unigol y gellir ei reoli ydyw ai peidio. Yna, bydd yn gwneud argymhelliad i'r Uwch Swyddog Cyfrifol a chyfarfod Adran Arweiniol y Llywodraeth a fydd wedyn yn cadarnhau p'un a ddylid ceisio dileu'r achos. Ystyr achos unigol yw bod cacwn Asia ond wedi cael eu gweld mewn nifer fach iawn o safleoedd mewn ardal ddaearyddol gyfyngedig (ac y dengys y data o'r chwiliadau ei bod yn debygol iawn y byddent yn cael eu dileu'n llwyddiannus).

## **Gwiliadwriaeth ac arolygiadau**

38. Yr NDCC fydd yn pennu maint yr ardaloedd a'r blaenoriaethau chwilio.

39. Bydd Arolygwyr Gwenyn yr UWG a swyddogion Bywyd Gwylt a anfonir i ardal(oedd) yr achos yn cael eu lleoli yn yr LDCC, a fydd yn cydlynu eu gwaith. Byddant yn cadarnhau'n gyflym pa mor fawr yw'r achos ac, os oes modd, ei darddiad. Byddant hefyd yn cadarnhau a oes unrhyw nythod eraill yn yr ardal gyfyngedig a'r tebygolrwydd y bydd unrhyw nythod ymhellach i ffwrdd. Efallai y bydd angen galw ar swyddogion eraill APHA i helpu i ddod o hyd i nythod.

40. Mae'r ymateb cychwynnol yn debygol o ganolbwyntio ar ymweld â ffynonellau o fwyd (gwenynfeydd ar gyfer protein a safleoedd pori neithdar megis iorwg neu glymog Rwsia) i fesur graddfa'r achos a chulhau'r ardal chwilio am y nyth(od). Os na welir unrhyw gacwn mewn gwenynfeydd, gellir gadael trapiau i gadarnhau nad yw cacwn Asia yn ymweld â'r cwch/cychod gwenyn.

41. Caiff arolygiadau dilynol eu cwblhau yn seiliedig ar unrhyw wybodaeth a gesglir drwy'r broses hon. Bydd gwaith dadansoddi risg a modelu yn elfen annatod o'r chwiliadau brys er mwyn rhagweld lledaeniad posibl o'r man cyrraedd a helpu gydag arolygiadau wedi'u targedu.

42. Caiff adroddiad (mae ffurflenni yn BeeBase) ei gyflwyno i'r LDCC a'r NDCC ar ôl pob arolygiad. Bydd yr NDCC yn cael ei hysbysu am bob nyth, ar ôl iddo gael ei nodi a'i dinistrio, a bydd yn rhoi'r wybodaeth ddiweddaraf i Adran Arweiniol y Llywodraeth.

## **Pennu ardaloedd wedi'u diffinio (ardal wylidwriaeth)**

43. Ar ôl i achos gael ei gadarnhau, bydd Defra/Llywodraeth Cymru yn cytuno ar ardal heintiedig o amgylch lleoliad safle gwreiddiol yr achos. Caiff ffiniau'r ardal wylidwriaeth eu diffinio'n fanwl gywir gan yr UWG a chaiff ei chyhoeddi ar

wefan BeeBase yr UWG ac mewn manau eraill (e.e. gwefannau'r NNSS/gov.uk) fel y bo'n briodol.

44. Yn seiliedig ar wybodaeth gyfredol am ledaeniad cacwn Asia, bydd yr ardal wylidwriaeth yn ymestyn dros radiws o 20km o leiaf i ddechrau, a gellir ei haddasu a'i hymestyn pan fo'r amgylchiadau yn newid. Caiff arolygiadau eu blaenoriaethu i ddechrau fel y cytunwyd arno yn y cynllun gweithredu. Bydd yr ardal wylidwriaeth ar waith nes bod penderfyniad yn cael ei wneud ynglŷn â pha mor fawr yw'r achos a ph'un a yw mesurau dileu wedi bod yn llwyddiannus ac a ddylent barhau. Os bydd angen, yn dibynnu os/ble y deuir o hyd i nythod eraill, caiff yr ardal ei hymestyn.

### **Cyfyngiadau symud**

45. Ni fydd unrhyw gyfyngiadau ar symud cychod gwenyn pan fo achos.

### **Olrhain yn ôl/ymlaen**

46. Mae cacwn Asia yn annhebygol o ymledu yn y DU o symudiadau gwenyn yn ystod y tymor gwenyna. Caiff y polisi ynglŷn ag olrhain ei benderfynu fel rhan o'r camau gweithredu y cytunir arnynt yng nghyfarfod Adran Arweiniol y Llywodraeth.

### **Gweithdrefnau rheoli plâu**

47. Er mwyn helpu i ddod o hyd i nythod eraill, caiff trapiau addas eu rhoi i wenywyr cofrestredig o fewn yr ardal o 5km (fel y'i nodwyd drwy gronfa ddata BeeBase yr UWG) i'w defnyddio yn eu gwenynfeydd, ynghyd â chanllawiau ar ddefnyddio'r trapiau a chyfarwydiadau ynglŷn â sut i roi gwybod am unrhyw gacynen Asia a welir. ([Gweler Atodiad 7 - Nodyn canllaw 'Monitro rhag cacwn Asia mewn Gwenynfeydd Sentinel](#)).

### **Dadheintio/gwaredu**

48. Pan gaiff nyth cacwn Asia ei darganfod, caiff ei dinistrio a'i gwaredu. Arolygwyr yr UWG fydd yn gyfrifol am oruchwylio'r broses hon; Swyddogion bywyd gwyllt APHA (sydd wedi cael hyfforddiant ar ddinistrio nythod cacwn Asia ac sydd wedi cael y cyfarpar arbenigol angenrheidiol, gan gynnwys polion hirion i gyrraedd nythod uchel a dyfeisiau delweddu thermol i ddatgelu nythod gweithredol mewn lleoliadau cudd) fydd yn gyfrifol am ddinistrio pob nyth yn gemegol ac yna'i gwaredu. Mae pwerau mynediad ar gael i Natural England o dan ddarpariaethau yn Neddf Bywyd Gwyllt a Chefn Gwlad 1981.



## Diagnosis yn y Labordy

49. Caiff samplau o gacwn Asia a amheuir neu ffotograffau o gacwn Asia a amheuir a dynnwyd gan Arolygwyr Gwenyn, gwenynwyr, tîm rhybuddio'r NNSS yn y Ganolfan Ecoleg a Hydroleg, neu aelodau eraill o'r cyhoedd, eu hanfon i'r UWG er mwyn i'r UWG ac, os oes angen, entomolegwyr Fera, gadarnhau beth ydynt. Caiff pob adroddiad ei gofnodi a'i goladu gan y Ganolfan Ecoleg a Hydroleg.

## Cyfathrebu a Gohebu Allanol

50. Yn ystod ei chyfarfod cyntaf bydd Adran Arweiniol y Llywodraeth yn cytuno ar y llefarydd swyddogol ar gyfer cyfweiliadau â'r cyfryngau. Caiff unrhyw gais am gyfweiliad gan y wasg ei anfon i Swyddfa'r Wasg.

### Hysbysu

51. Mae cacwn Asia yn hysbysadwy o dan Reoliad Cyfarwyddeb Rhywogaethau Estron Goresgynnol 1143/2014: yr NNSS fydd yn cyflwyno'r hysbysiad angenrheidiol.

### Rhanddeiliaid

52. Bydd cyfarfod Adran Arweiniol y Llywodraeth yn hysbysu'r Fforwm Cynghori ar Iechyd Gwenyn (BHAF) a'r Gymdeithas Cofnodi Gwenyn, Gwenyn Meirch a Morgrug (BWARS) ac yn ymgynghori â hwy am gyngor yn ôl y gofyn. Bydd rhanddeiliaid eraill yn cael eu hysbysu am ddatblygiadau. Ymgynghorir hefyd â sefydliadau academaidd, arbenigwyr ar reoli plâu neu adrannau llywodraethau dramor sy'n meddu ar arbenigedd penodol mewn cacwn Asia os bydd angen.

### Llywodraethau Datganoledig

53. Yn unol â'r concordat rhwng Defra, Llywodraeth Cymru a Llywodraeth yr Alban, caiff y wybodaeth ddiweddaraf am y sefyllfa ei rhoi'n rheolaidd i Lywodraeth yr Alban. Ar gyfer achosion trawsffiniol, caiff pob llywodraeth ddatganoledig ei chynnwys yng nghyfarfod Adran Arweiniol y Llywodraeth. Yn yr un modd, caiff y wybodaeth ddiweddaraf ei rhoi'n rheolaidd i Lywodraeth Gogledd Iwerddon.

### Cyfathrebu â gwenynwyr

54. Bydd yr UWG yn hyfforddi gwenynwyr i'w helpu i reoli achosion o gacwn Asia yn eu gwenynfeydd. Os caiff achos o gacwn Asia ei gadarnhau, caiff pob gwenynwr cofrestredig a phob cymdeithas gwenynwyr ei hysbysu drwy e-bost rhybudd. Caiff cyngor ei roi i'r gymuned ehangach o randdeiliaid hefyd (e.e. y Gymdeithas Cofnodi Gwenyn, Gwenyn Meirch a Morgrug (BWARS), yr Arolygiaeth Iechyd Planhigion a Hadau (PHSI), swyddogion maes iechyd anifeiliaid APHA, cymdeithasau rhandiroedd, canolfannau garddio, cwmnïau rheoli plâu, awdurdodau lleol/cynghorau, awdurdodau porthladdoedd ac ati) er mwyn codi ymwybyddiaeth.

### Y cyhoedd

55. Bydd gwybodaeth am unrhyw achos ar gael ar wefan gov.uk ac ar BeeBase.

### Yr ardal yn union o amgylch yr achos

56. Bydd yr LDCC yn rhoi gwybodaeth i bobl yn yr ardal yn union o amgylch yr achos, gan gynnwys gwybodaeth gan Public Health England.

### Y cyfryngau

57. Caiff unrhyw gyfathrebu allanol ei gydlynu drwy Swyddfa'r Wasg yn Defra neu Lywodraeth Cymru.

## Adolygiad

58. Wrth i'r sefyllfa ddatblygu, bydd yr NDCC yn diweddarau'r cyngor ynglŷn â hyfywedd mesurau dileu i gyfarfod Adran Arweiniol y Llywodraeth. Efallai y bydd angen ymestyn yr ardal wylidwriaeth i frwydro yn erbyn achosion sy'n lledaenu'n araf mewn ymgais i'w harafu ymhellach a'u rheoli'n ddaearyddol. Bydd cyfarfod yr Uwch Swyddog Cyfrifol ac Adran Arweiniol y Llywodraeth yn ystyried cyngor diwygiedig ac yn penderfynu a oes angen newid y ffocws o ddileu i reoli'r pla.

## Adfer

59. Bydd y gweithdrefnau ymateb a amlinellir yn y cynllun hwn yn parhau nes bod yr achos o gacwn Asia wedi'i ddileu neu y penderfynir nad oes modd dileu'r cacwn ac y caiff cynllun rheoli gyda'r nod o reoli'r cacwn ei gyflwyno.

## Gwylidwriaeth ar ôl dileu

60. Bydd yr UWG ac APHA yn fwy cyffredinol yn ailymweld â'r ardaloedd dan sylw, a gosod gwenynfeydd cyfagos o dan wylidwriaeth fanwl (gyda thrapiau monitro), am o leiaf flwyddyn. Bydd hyd y cyfnod y bydd yr ardaloedd dan sylw o dan wylidwriaeth fanylach a lefel y wylidwriaeth yn dibynnu'n fawr ar yr adeg o'r flwyddyn y canfuwyd yr achos cychwynnol:
- os caiff nyth ei darganfod a'i dinistrio yn gynnar yn ystod y flwyddyn (e.e. mis Mai), pan fydd nythod cacwn Asia yn annhebygol iawn o fod wedi rhyddhau mamwenyn, yna mae'n debygol iawn y bydd y mesurau dileu yn llwyddiannus – felly gallai'r terfynau amser ar gyfer gwylidwriaeth gael eu lleihau;
  - os caiff nyth ei darganfod a'i dinistrio yn ddiweddarach yn ystod y flwyddyn (e.e. mis Hydref), pan fydd mamwenyn cacwn Asia yn debygol o fod wedi cael eu rhyddhau i'r amgylchedd, yna bydd nythod heb eu darganfod a mamwenyn sy'n gaeafu yn debygol iawn – felly mae'n hollbwysig parhau i fonitro rhag nythod newydd drwy gydol yr hydref, y gaeaf ac yn ystod gwanwyn, haf a hydref y flwyddyn ddilynol er mwyn helpu i gyflawni'r amcan i'w dileu.
61. Mae'n rhaid i fesurau gwylidwriaeth barhau am ddigon o amser i gadarnhau bod ardal yn rhydd o gacwn Asia o hyd. Yr NDCC fydd yn penderfynu am faint o amser y bydd mesurau gwylidwriaeth yn parhau ac yn cytuno ar hynny â'r Uwch Swyddog Cyfrifol a/neu Adran Arweiniol y Llywodraeth.

## Symud o ddileu i reoli

62. Os cadarnheir bod achos yn sefydledig ac yn helaeth, efallai y bydd cyfarfod Adran Arweiniol y Llywodraeth, gan dderbyn cyngor yr NDCC, yn cynghori Gweinidogion nad yw dileu fel dull rheoli yn ymarferol mwyach. Os bydd Gweinidogion yn cytuno, caiff polisi rheoli ei roi ar waith. Yn dibynnu ar ba mor fawr yw'r achos, gall y newid o ddileu i reoli fod yn gyflym iawn. Bydd y penderfyniad i roi terfyn ar ardal wylidwriaeth/ardaloedd gwylidwriaeth yn cael ei ystyried yng nghyfarfod Adran Arweiniol y Llywodraeth o ystyried pa mor fawr yw'r achos(ion) ac i ba raddau y mae/maent wedi ymledu. Caiff y penderfyniad hwn ei gydlynu â'r Cyfarwyddiaethau Cyffredinol. Yna, bydd yr UWG yn canolbwyntio ei hymdrechion ar roi cyngor technegol a gwasanaethau hyfforddiant i wenywyr, difawyr plâu ac awdurdodau lleol i adnabod cacwn Asia a rhoi dulliau rheoli plâu ar waith er mwyn lleihau eu heffaith ar nythfeydd. Caiff opsiynau rheoli yn y tymor hwy ar gyfer ymdrin â'r pla eu hystyried yng nghyfarfod Adran Arweiniol y Llywodraeth. Caiff strategaeth gyfathrebu ei datblygu er mwyn sicrhau bod cydweithwyr mewnol a rhanddeiliaid allanol yn cael eu hysbysu am unrhyw newidiadau i'r ymateb i'r achos(ion).

## Gwerthuso ac Adolygu cynlluniau

63. Mae ymarferion maes yn rhoi prawf ar gynlluniau iechyd gwenyn wrth gefn rhag bygythiadau egsotig bob blwyddyn (cacwn Asia, gwiddon *Tropilaelaps* neu chwilod bach y cwch gwenyn). Hefyd, caiff elfennau strategol o'r cynlluniau eu profi bob dwy flynedd. Caiff gwersi a nodir o'r ddau ymarfer eu bwydo i mewn i adolygiad blynyddol o gynlluniau a gynhelir ar y cyd rhwng APHA, Defra a Llywodraeth Cymru. Bydd yr adolygiad hwn hefyd yn cynnwys gwersi a nodwyd o achosion eraill.
64. Bydd aelodau newydd o'r tîm polisi yn cael hyfforddiant o fewn tri mis. Bydd arolygwyr gwenyn yn cael eu hyfforddi yn ystod Cynhadledd Dechnegol yr UWG neu o fewn tri mis os ydynt yn ymuno'n ddiweddarach yn ystod y tymor.

# Atodiad 1: Rolau a Chyfrifoldebau Cymdeithasau Gwenynwyr a Gwenynwyr

## Fforwm Cyngori ar Iechyd Gwenyn (BHAF)

Caiff barn fforwm BHAF (fforwm y llywodraeth i randdeiliaid yng Nghymru a Lloegr) a rhanddeiliaid dethol eraill (megis difawyr plâu) ei cheisio wrth ddatblygu ac adolygu'r cynllun hwn a phan fo achos os bydd cyfarfod Adran Arweiniol y Llywodraeth yn gofyn am hynny.

Gellir ceisio cyngor gan academyddion perthnasol ac arbenigwyr eraill er mwyn mynd i'r afael ag anghenion/materion o ran tystiolaeth sy'n codi wrth ymateb i achos.

## Cymdeithasau Gwenynwyr

Bydd cymdeithasau gwenynwyr yn lledaenu gwybodaeth i'w haelodau ac yn eu hannog i weithio'n agos gyda'r UWG. Byddant yn gofyn i'w haelodau edrych ar eu gwenynfeydd i weld a yw'r pla yn bresennol ac anfon unrhyw samplau a amheuir neu ffotograffau i'r UWG. Bydd yr UWG yn gofyn i Gymdeithasau Gwenynwyr roi rhestr o'u haelodau yn ardal yr achos i'r uned.

## Gwenynwyr

Fel y noda'r Cynllun Gwenyn Iach, caiff pob gwenynwr ei annog i weithio mewn partneriaeth ac yn agos â Defra, APHA a Llywodraeth Cymru er mwyn:

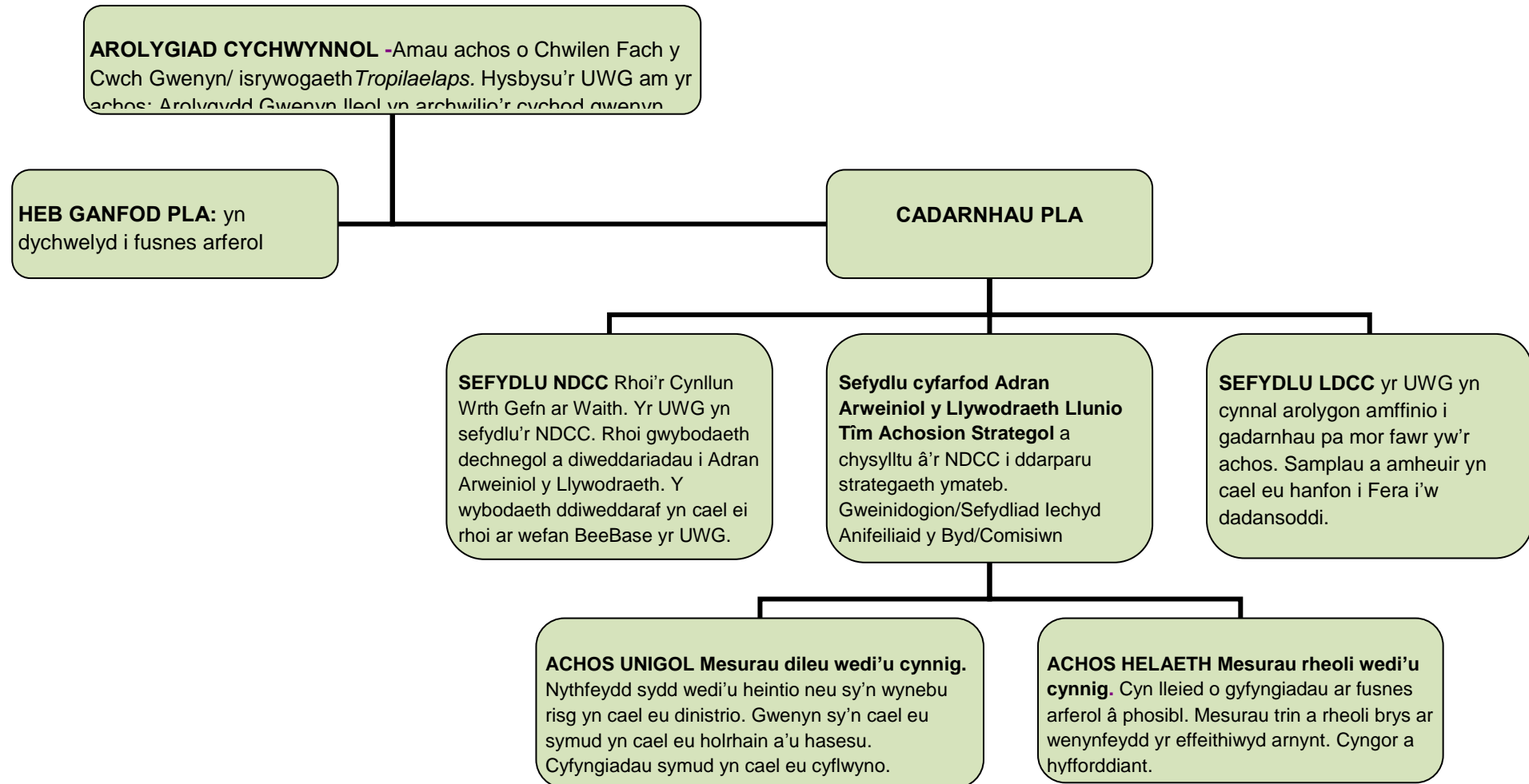
- Cofrestru eu gwenynfeydd ar BeeBase;
- Sicrhau bod yr holl gyfleusterau ar gael a rhoi gwybodaeth gywir, ar gais, i Arolygwyr yr UWG ynglŷn â'u gwenyn a'u nythfeydd eu hunain, gan gynnwys nifer, lleoliad ac unrhyw achosion o symud (yn enwedig gwerthu) cychod gwenyn, gwenyn, crwybrau neu gynhyrchion a chyfarpar gwenyn;
- Rhoi mynediad i Arolygwyr Gwenyn yr UWG i'w nythfeydd gwenyn i'w harchwilio;
- Monitro eu nythfeydd rhag plâu a chlefydau gwenyn;
- Hysbysu'r Uned Wenyn Genedlaethol neu'r llinell gymorth ar gyfer Rhywogaethau Anffrodorol os ydynt yn amau bod cacwn Asia yn bresennol.

## Gwenynwyr Profiadol Lleol

- Os bydd achos, bydd yr UWG yn gofyn i gymdeithasau lleol a gwenynwyr profiadol lleol helpu Arolygwyr Gwenyn drwy roi cyngor i wenynwyr lleol a gwybodaeth leol i'r LDCC.

- Rhagwelir y byddant yn helpu gwenynwyr lleol i adnabod y pla pan fo achos, a rhoi cyngor ar reoli eu gwenynfeydd.
- Byddant yn cydgysylltu â gwenynwyr a'r UWG, ac yn benodol byddant yn bwynt cyswllt i unrhyw wenywr lleol sydd am ofyn am gyngor. Byddant bob amser yn ceisio cymorth gan un o Arolygwyr Gwenyn yr UWG os oes unrhyw amheuaeth.

## Atodiad 2: crynodeb o'r camau gweithredu ar ôl gweld achos credadwy







# Atodiad 3: Sut i adnabod cacynen Asia



www.nonnativespecies.org

Produced by Gay Marris, Mike Brown (National Bee Unit, Fera), Olaf Booy (NNSS) with assistance from Stuart Roberts (BWARS) V1.1, 11/10/11

## Asian Hornet

### Alert!

Report sightings of this species to:  
alert\_nonnative@ceh.ac.uk

### Species Description

Scientific name: *Vespa velutina*

AKA: Yellow-legged Hornet

Native to: Asia

Habitat: Nests usually high in trees and man made structures, sometimes closer to the ground; hunts honey bees, other insects and also feeds on fruit and flowers.

Not easily confused with any other species. Dark brown or black velvety body. Characteristically dark abdomen and yellow tipped legs. Smaller than the native European Hornet.

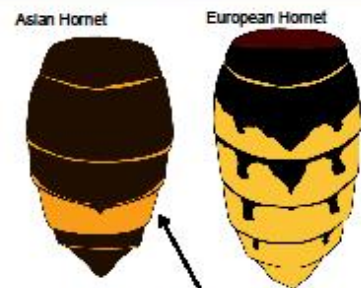
Not currently present in GB, but recently introduced to France and rapidly extending its range. High possibility of introduction through, for example, soil associated with imported plants, cut flowers, fruit, garden items (furniture, plant pots), freight containers, or in/on untreated timber. The possibility that it could fly across the Channel has not been ruled out.

A highly aggressive predator of native insects. Poses a significant threat to honey bees and other pollinators.

Do not disturb an active nest. Members of the public who suspect they have found an Asian Hornet should send a photo to [alert\\_nonnative@ceh.ac.uk](mailto:alert_nonnative@ceh.ac.uk).



### Key ID Features



Asian Hornet abdomen is almost entirely dark except for 4th abdominal segment.



## Atodiad 4: Rhestr termau

APHA	Asiantaeth Iechyd Anifeiliaid a Phlanhigion
BeeBase	Cronfa ddata a gwefan yr UWG i wenywyr a gwenynfeydd
BHAF	Fforwm Cynghori ar Iechyd Gwenyn
BHP	Polisi Iechyd Gwenyn
BWARS	Cymdeithas Cofnodi Gwenyn, Gwenyn Meirch a Morgrug
CCU	Uned Cyswllt Cwsmeriaid Defra
CE	Comisiwn Ewropeaidd
CEH	Canolfan Ecoleg a Hydroleg
CEO	Prif Swyddog Gweithredol
CLA	Cymdeithas Tir a Busnesau Cefn Gwlad
COBR	Briffio Swyddfa'r Cabinet mewn Argyfwng
CP&SO	Swyddog Cynllunio Wrth Gefn a Gwyddoniaeth
CRD	Cyfarwyddiaeth Rheoleiddio Cemegion HSE
CVO	Prif Swyddog Milfeddygol
DD	Dirprwy Gyfarwyddwr
DG	Llywodraethau Datganoledig (Llywodraeth yr Alban a Chynulliad Gogledd Iwerddon)
Defra	Adran yr Amgylchedd, Bwyd a Materion Gwledig
DU	Y Deyrnas Unedig
EPS	Arolwg o Blâu Egsotig
EURL	Labordy Cyfeirio'r Undeb Ewropeaidd
ExCo	Pwyllgor Gweithredol Defra
Fera	Fera Science Ltd
FOB	Canolfan Flaenweithredu
FSA	Yr Asiantaeth Safonau Bwyd
GB	Prydain Fawr
GB-NNSIP	Porth Gwybodaeth Prydain Fawr am Rywogaethau Anfrodorol
GIS	System Gwybodaeth Ddaearyddol
HBP	Cynllun Gwenyn Iach
HSE	Yr Awdurdod Gweithredol Iechyd a Diogelwch
IAS	Rhywogaethau Estron Goresgynnol
LGD	Adran Arweiniol y Llywodraeth
LDCC	Canolfan Leol Rheoli Clefydau

MS	Aelod-wladwriaethau
NBI	Arolygydd Gwenyn Cenedlaethol
NDCC	Canolfan Genedlaethol Rheoli Clefydau
NGO	Sefydliad anllywodraethol
NFU	Undeb Cenedlaethol yr Amaethwyr
NNSS	Ysgrifenyddiaeth Rhywogaethau Anfrodorol
NRW	Cyfoeth Naturiol Cymru
OCVO	Llywodraeth Cymru, Swyddfa'r Prif Swyddog Milfeddygol
OGD	Adran Arall o'r Llywodraeth
OIE	Office International des Épizooties (Sefydliad Iechyd Anifeiliaid y Byd)
PHSI	Arolygiaeth Iechyd Planhigion a Hadau
PPE	Cyfarpar Diogelu Personol
PQs	Cwestiynau Seneddol
RBI	Arolygydd Gwenyn Rhanbarthol
SA	Gwynynfa Sentinel
SBI	Arolygydd Gwenyn Tymhorol
SCOPAFF	Pwyllgor Sefydlog yr UE ar Blanhigion, Anifeiliaid, Bwyd a Phorthiant
SOPS	Gweithdrefnau Gweithredu Safonol
SoS	Ysgrifennydd Gwladol
SRO	Uwch Swyddog Cyfrifol
Trydydd gwledydd	Gwledydd y tu allan i'r Undeb Ewropeaidd
UE	Undeb Ewropeaidd
UWG	Uned Wenyn Genedlaethol
VMD	Cyfarwyddiaeth Meddyginiaethau Milfeddygol
WG	Llywodraeth Cymru

# Atodiad 5: Paratoi: Rhagweld, Asesu ac Addysgu

## Rhagweld ac asesu

1. Mae'r gacynen goesfelen neu gacynen Asia (*Vespa velutina nigrithorax*) yn ysglyfaethwyr egsoftig sy'n bwyta gwenyn mêl (a rhywogaethau eraill o bryfed buddiol).
2. Mae globaleiddio a masnach ryngwladol mewn nwyddau amrywiol ledled y byd wedi cynyddu'r risgiau y caiff plâu egsoftig sy'n fygythiad i wenyng mêl eu mewnfurio i'r DU. Cwblhawyd [Asesiad o Risg Plâu](#) wedi'i ddiweddarau ar gyfer cacwn Asia ym mis Gorffennaf 2011, a diweddarwyd y sylfaen dystiolaeth ar ei gyfer ym mis Ebrill 2014. Y prif lwybrau risg a nodwyd yw:
  1. Y pla ei hun yn ymledu'n naturiol drwy hedfan.
  2. Pren, cynhyrchion pren a rhisgl sy'n cael eu symud (a fyddai'n cynnig lloches addas i famwenyn cacwn Asia wedi'u ffrwythloni sy'n gaeafgysgu).
  3. Nwyddau o waith dyn sy'n cael eu symud ac sy'n cynnig lloches addas i famwenyn cacwn Asia wedi'u ffrwythloni sy'n gaeafgysgu (e.e. llestri ceramig sy'n gysylltiedig â'r fasnach arddio a chyfarpar gwersylla i dwristiaid).
  4. Pridd sy'n cael ei symud mewn cysylltiad â'r fasnach mewn planhigion (lloches i famwenyn cacwn Asia wedi'u ffrwythloni sy'n gaeafgysgu; camau nythu o bosibl mewn pridd).
  5. Mewnfurion o ffrwythau (e.e. grawnwin) (a allai gludo cacwn Asia llawndwf sy'n defnyddio ffrwythau fel ffynhonnell bwyd).
  6. Cynwysyddion cludo nwyddau a cherbydau cludo eu hunain (lloches i famwenyn cacwn Asia wedi'u ffrwythloni sy'n gaeafgysgu; gallent hefyd gludo cacwn gweithgar).
  7. Gwenyn mêl sy'n cael eu symud: mamwenyn a gwenyn wedi'u pecynnu (gwenyn gweithgar) at ddibenion masnach (a allai gludo cacwn Asia llawndwf).
3. O'r saith llwybr uchod o gludo mamwenyn sy'n gaeafgysgu ar nwyddau masnach ystyrir bod (llwybrau 2 - 6) yn bwysig iawn; Ystyrir mai llwybr 1 ymledu naturiol gan y pla ei hun a llwybr 7 gwenyn mêl wedi'u masnachu sy'n cael eu symud sydd leiaf tebygol o gynnig llwybr.

4. Mae cacynen Asia yn frodorol i Ogledd India, Tsieina, y penrhyn Indo-Tsieineaidd ac ynysfor Indonesia. Mae amodau hinsoddol Asia gyfandirol lle maent yn bresennol yn debyg i amodau De Ewrop.
5. Cydnabuwyd cacwn Asia yn swyddogol yn gyntaf yn Ffrainc yn 2004, ar ôl cael eu darganfod yn Rhanbarth Lot-et-Garonne, de-orllewin Ffrainc. Credir iddynt gael eu mewnfario ar ddamwain gyda nwyddau Tsieineaidd o Yunnan.
6. Erbyn diwedd 2006, roedd cacwn Asia yn bresennol drwy Aquitaine gyfan yn rhanbarthau Lot-et-Garonne, Gironde a Dordogne. Erbyn 2015, roeddent yn sefydledig yn Ffrainc, gan ymestyn dros o leiaf 430,000 cilomedr sgwâr, yn bennaf yn y gorllewin a'r de-orllewin a rhoddwyd gwybod am achosion yn Sbaen, Portiwgal, yr Eidal, yr Almaen a Gwlad Belg (gweler y ddolen i googlempas yn [Atodiad 12](#)). Mae hyn yn nodi y byddai gan Gymru a Lloegr hinsawdd addas i gacwn Asia ymsefydlu.
7. O ran unrhyw achos yng Nghymru neu yn Lloegr yr amcan cyntaf fydd dileu; ond dim ond mewn achosion unigol y bydd hyn yn bosibl, lle mae nifer gyfyngedig o gacwn mewn ardal ddaearyddol gyfyngedig. O dan amgylchiadau eraill, lle mae dileu yn anymarferol oherwydd nifer y cacwn, y nod fyddai arafu eu lledaeniad i ardaloedd eraill a'u heffaith drwy ddinistrio nythod a rheoli gwenynfeydd.

## Asesu – gwyliadwriaeth

### Arolwg o Blâu Egsotig

1. Mae'r UWG yn monitro ar gyfer plâu egsotig drwy ei Harolwg o Blâu Egsotig sy'n rhan o raglen statudol flynyddol. Yn amlwg, mae canfod rhywogaethau risg uchel megis cacwn Asia ar gam cynnar a'u hailgyfeirio yn allweddol i'w hatal rhag ymsefydlu. Mewn blwyddyn arferol, bydd 10% o'r holl ymweliadau â gwenynfeydd a gynhelir gan Arolygiaeth yr UWG at ddibenion yr Arolwg o Blâu Egsotig. Fodd bynnag, oherwydd ymddygiad cacwn Asia, maent yn debygol o gael eu gweld yn ystod unrhyw arolygiad os ydynt yn y cyffiniau. Defnyddir technoleg fapio a elwir yn System Gwybodaeth Ddaearyddol (GIS) i dargedu pob gwenynfa sy'n 'wynebu risg'; bydd y rhain yn cynnwys gwenynfeydd wrth ymyl porthladdoedd, terfynfeydd cludo nwyddau neu feysydd awyr neu wenynfeydd sy'n eiddo i fewnforwyr gwenyn. Pan gânt eu nodi, bydd y manau risg newydd yn cael eu hychwanegu at BeeBase.
2. Mae'r Arolwg o Blâu Egsotig yn seiliedig ar risg a chaiff gwenynfeydd sy'n 'wynebu risg' eu targedu a'u harchwilio'n rheolaidd. Mae pob gwenynfa yn cael 'sgôr risg' a gyfrifir yn fathemategol o'i hagosrwydd i ffynonellau risg. Caiff mesurau gwyliadwriaeth eu targedu at wenynfeydd sy'n cael sgôr uchel a



chynhelir arolygiadau mewn niferoedd mawr o'r gwenynfeydd hyn bob blwyddyn. Os caiff pla egsotig ei ganfod/amau, yna bydd yr arolygiadau o wenynefeydd yn cael eu canolbwyntio yn yr ardal o amgylch y wenynefa, a chaiff patrymau chwilio eu haddasu drwy ddefnyddio GIS a gwybodaeth olrhain. Mae'r UWG hefyd yn cynnal arolygiadau ar hap fel rhan o raglen yr Arolwg o Blâu Egsotig.

## Gwenynfeydd sentinel

3. Mae grŵp o wenynefeydd yng Nghymru a Lloegr yn monitro eu nythfeydd gwenyn mêl yn benodol rhag rhywogaethau o blâu egsotig ar ran yr UWG. Mae deiliaid y 'Gwenynfeydd Sentinel' yn amddiffynfa rheng flaen ychwanegol werthfawr rhag plâu egsotig. Mae tua 15 o wenynefeydd sentinel ym mhob un o'r wyth rhanbarth gwenyna (h.y. 120 o wenynefeydd sentinel ledled Cymru a Lloegr). Caiff gwenynefeydd eu dewis o gronfa ddata BeeBase yr UWG yn seiliedig ar eu hagosrwydd i ardaloedd lle ceir risg ynghyd ag ychydig o wenynefeydd mewn ardaloedd nad ydynt yn gysylltiedig â manau risg penodol er mwyn rhoi cwmpas rhanbarthol mwy cyflawn. Mae dosbarthiad gwenynfeydd sentinel mewn manau lle ceir risg a manau ar hap yn ei gwneud yn fwy tebygol y caiff plâu eu canfod ar gam cynnar. Rhoddir pecyn monitro a samplu i ddeiliaid gwenynfeydd sentinel ac maent yn archwilio eu nythfeydd yn rheolaidd yn ôl protocolau safonol. Mae trap i wenynefeydd a chacwn sydd ar gael yn fasnachol bellach yn cael eu ddefnyddio mewn gwenynfeydd sentinel yng Nghymru a Lloegr sydd wedi cael eu addasu i wneud y canlynol:
  - (i) ei gwneud yn debygol iawn y caiff cacynen Asia ei dal mewn ffordd sy'n sicrhau proses adnabod ddibynadwy
  - (ii) sicrhau cyn lleied o effaith â phosibl ar unrhyw bryfed eraill.

Mae'n debyg mai rhanbarthau arfordirol de a de-ddwyrain Lloer sy'n wynebu'r risg fwyaf o gacwn Asia ac mae gwenynefeydd yn yr ardaloedd hyn wedi cael eu hannog yn benodol i fod yn rhan o'r rhwydwaith o wenynefeydd sentinel.

## Addysgu: Gwybodaeth adnabod

4. Mae gwybodaeth am sut i adnabod cacynen Asia ar gael yn [Atodiad 3](#) ac yn :

<http://www.nonnativespecies.org/alerts/index.cfm?id=4>

Dylid rhoi gwybod i'r NNSS os gwelir cacynen Asia, yn ddefnyddol drwy ddefnyddio'r ffurflen adrodd ar y wefan

([http://www.brc.ac.uk/risc/alert.php?species=asian\\_hornet](http://www.brc.ac.uk/risc/alert.php?species=asian_hornet)) neu'r ap cadw llygad am gacwn Asia (sydd ar gael ar wefan yr Arolygiaeth y wefan hon:

<http://www.nonnativespecies.org/alerts/index.cfm?id=4>). Gallwch hefyd anfon

ffotograff drwy e-bost i [alertnonnative@ceh.ac.uk](mailto:alertnonnative@ceh.ac.uk) gyda chymaint o fanylion â phosibl.

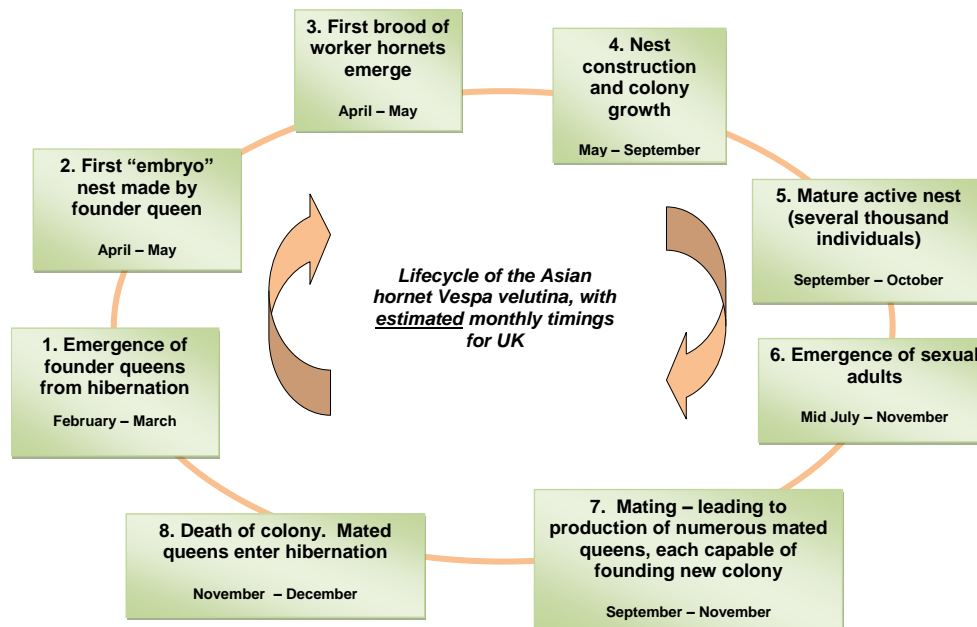
#### 5. Cyflwyno ffotograffau

- Os oes modd, tynnwch nifer o luniau.
- Rhowch fanylion eich lleoliad.
- Dangoswch y pla yn ei gyd-destun yn ogystal â lluniau agos.
- Nid yw ffotograffau maint 'stamp postio' yn fawr ddim cymorth.
- Gall fod yn anodd e-bostio a storio lluniau eglur iawn.
- Mae ffonau clyfar yn hwylus ac erbyn hyn gallant dynnu delweddau gwyb yn aml a gall ap cadw llygad am gacwn Asia ychwanegu cyfesuryn GPS.
- Ond yn y diwedd — anfonwch y llun; mae rhywbeth yn well na dim byd o gwbl.

6. Mae'r UWG yn rhoi hyfforddiant a chynghor ar blâu egrotig gwenyn (gan gynnwys cacwn Asia) drwy arolygiadau unigol, cyrsiau hyfforddiant a seminarau. Rhoddir gwybodaeth hefyd drwy wefan BeeBase am adnabod plâu a gyda phwy y dylid cysylltu os credant eu bod wedi gweld pla.

# Atodiad 6: Taflen ffeithiau

Cylch bywyd cacynen Asia



## Dosbarthiad cacwn Asia

Dyddiad y daeth cacwn Asia i Ffrainc – 2004.

Haxaire et al, Bul Soc Entomology Fr 2006 111:194.

Dolen i fap gwgl ar gyfer cacwn Asia:

<https://maps.google.de/maps/ms?msid=213339588704969522525.0004e8b11f3aba350c18e&msa=0>

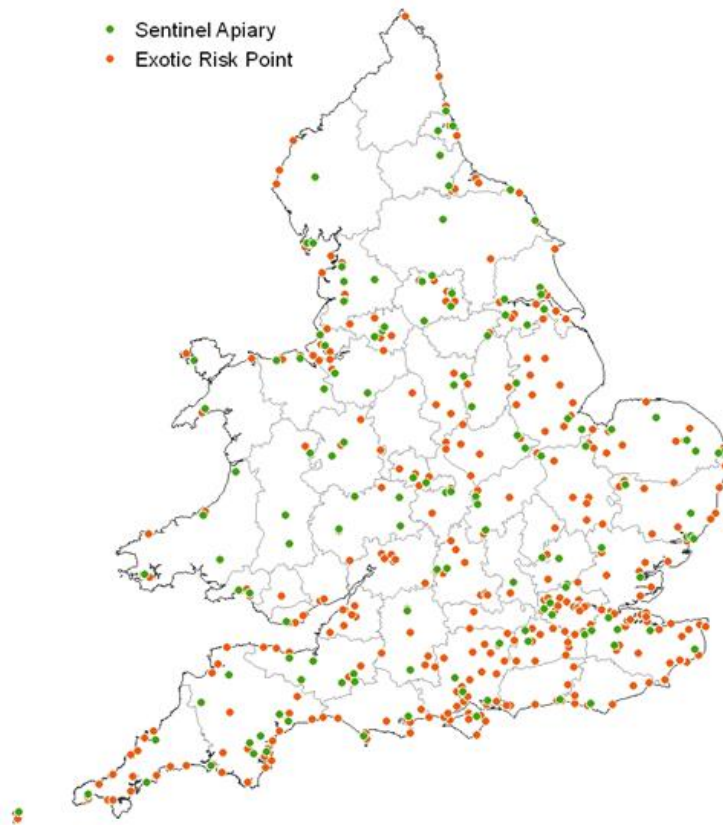
## Ffeithiau Allweddol

- Er bod llawer o rywogaethau o gacwn yn Asia, gelwir *Vespa velutina nigrithorax* yn gacynen Asia neu'n gacynen goesfelen bellach. Rhywogaeth anfrodorol oresgynnol o Asia ydyw. Fe'i cofnodwyd gyntaf yn Ffrainc yn 2004. Credid i'r pla gyrraedd mewn cynhwysydd o lestri o Tsieina drwy borthladd Bordeaux. Mae'n bresennol mewn pedair aelod-wladwriaeth bellach. Ffrainc (ers 2003/2004), Sbaen (ers 2010), Portiwgal (ers 2012) a'r Eidal (ers 2013).



- Erys ansicrwydd o hyd a yw wedi ymsefydlu mewn dwy aelod-wladwriaeth arall: cofnodwyd gwryw yn hedfan yng Ngwlad Belg yn 2011 ond nid oes achosion wedi'u cadarnhau ers hynny – ni chredir ei fod wedi ymsefydlu; dim ond yn ddiweddar y cafodd y pla ei gofnodi yn yr Almaen (Awst/Medi 2014) - nid oes unrhyw ddata ar ymsefydlu ar gael eto.
- Yn seiliedig ar yr enghreifftiau o boblogaethau goresgynnol a welwyd yn Ffrainc a De Korea, ymddengys bod *Vespa velutina* yn ffafrio lleoliadau o gwmpas trefi/lleoliadau trefol, ond mae wedi ymsefydlu mewn amgylcheddau trefol a gwledig.
- Nid ystyrir bod cacwn Asia yn bresennol yn y DU. Mae pryder y gallai hedfan dros y Sianel o ogledd Ffrainc, neu gyrraedd drwy nwyddau masnach megis pren a chynhyrchion pren, nwyddau (e.e. llestri ceramig), pridd o'r fasnach mewn planhigion a ffrwythau. Gallai cynwysyddion cludo nwyddau a cherbydau cludo hefyd fod yn lloches i gacwn.
- Ym marn awduron diweddar sydd wedi cwblhau astudiaethau cyfateb hinsawdd mae Prydain Fawr yn hynod addas yn hinsoddol ar gyfer ymsefydlu *V.v. nigrithorax* (Rome *et al.*, 2009, Villemant *et al.*, 2011a; b). Os bydd achos heb ei ganfod, mae cacwn yn debygol o ymledu'n gyflym, gyda'r effaith debygol ar ei mwyaf yn ne Lloegr.
- Gwyddys y gall cacwn hedfan dwsinau o gilomedrau mewn un ehediad, yn dibynnu ar amodau tywydd penodol (cyfeiriad gwynt) gan eu helpu i ymledu'n naturiol. Ymledodd yr achos yn Ffrainc tua 100km y flwyddyn (Monceau *et al.*, 2014). Dim ond yn ystod y dydd y gall cacwn Asia hedfan, yn wahanol i gacwn Ewrop, sy'n gallu hedfan gyda'r nos. (360000 km sgwâr)
- Mae cacwn Asia yn ysglyfaethwr profedig sy'n bwyta gwenyn meirch a gwenyn cymdeithasol, gan gynnwys gwenyn mêl yn benodol. Gall y math hwn o gacynen hefyd ysglyfaethu ar amrywiaeth eang o rywogaethau eraill o bryfed buddiol, gan gynnwys pryfed peillio heb eu rheoli (e.e. mathau eraill o Hymenoptera, pryfed hofran). Ar gyfer cyfeiriadau gweler Rome *et al.*, 2011; Villemant *et al.*, 2011b.
- Mae cacwn yn ysglyfaethu ar wenyng mêl drwy ddisgyn o flaen cychod gwenyn a dal gwenyn unigol 'wrth hedfan'. Yna, maent yn hedfan i le addas, e.e. cangen coeden gerllaw, yn tynnu pen, adain a choesau'r wenyng, ac yna'n mynd â'r thoracs a'r abdomen yn ôl i'w nythod i fwydo'r mag sy'n datblygu. Mae'r ysglyfaethu yn rhoi'r gwenyn mêl o dan straen enfawr, gan gyfyngu ar eu gallu i fforio, sy'n effeithio ar berfformiad y nythfa a faint o fêl a gynhyrchir. Os bydd nythfa gwenyn mêl yn colli digon o wenyng gweithgar, gall cacwn fynd i mewn i'r cwch gwenyn, bwydo ar y mêl a thynnu'r mag.

- Mae cacwn Asia yn llai na'n cacwn brodorol (mae mamwenyn cacwn Asia yn mesur hyd at 30 mm o hyd; mae cacwn gweithgar yn mesur hyd at 25 mm).
- Ni ddylid drysu rhwng cacwn Asia a chacwn mawr Asia, *Vespa mandarina*, nad yw'n hysbys eu bod yn bresennol yn Ewrop.
- Nid yw cacwn Asia yn achosi mwy o risg i iechyd pobl na'n gwenyn, ein gwenyn meirch neu'n cacwn brodorol.
- Y cam ym mywyd cacwn Asia sy'n achosi'r risg fwyaf y byddant yn dod i mewn i'r wlad yw mamwenynen newydd ei pharu; gall un gacynen wedi'i ffrwythloni o'r fath sylfaenu nythfa gyfan yn cynnwys sawl mil o epil. Mae nythod yn fawr iawn, a gallant gynnwys chwe mil o unigolion (Villemant *et al.*, 2011). Yn yr hydref, bydd y nyth yn canolbwyntio ar gynhyrchu darpar famwenyn (350 ar gyfartaledd) a chacwn gwryw, a fydd yn paru â'r mamwenyn. Bydd y mamwenyn wedi'u paru yn gaeafu ac yn gadael i'r cacwn gweithgar a'r cacwn gwryw drigo cyn y gaeaf. Y gwanwyn nesaf, bydd y mamwenyn sylfaenu wedi'u ffrwythloni yn dechrau cynhyrchu nythfa newydd.
- Mae'r Uned Wenyn Genedlaethol (UWG) yn gweithredu rhaglen o Wenynfeydd Sentinel sy'n cynnwys tua 15 o Wenynfeydd Sentinel ym mhob un o'r wyth rhanbarth gwenyna (h.y. 120 i gyd ledled Cymru a Lloegr), sydd mewn ardaloedd 'sy'n wynebu risg' a rhai ar hap er mwyn helpu i ganfod achosion cymaint â phosibl. Mae gwenynwyr yn y gwenynfeydd hyn yn monitro eu nythfeydd rhag plâu egsoftig sy'n fygythiad i wenyn mêl, gan gynnwys cacwn Asia, ar ran yr UWG. Mae cynnal profion straen ar y rhwydwaith o wenynfeydd yn rhan o brosiect SEPF a ariennir gan Defra.



### Cyfeiriadau allweddol

Choi MB, Martin SJ, Lee JW (2012) Distribution, spread, and impact of the invasive hornet *Vespa velutina* in South Korea. *J. Asia Pac. Entomol.* 15:473–477.

Ibañez-Justicia A, Loomans AJM (2011), Mapping the potential occurrence of an invasive species by using CLIMEX: case of the Asian hornet (*Vespa velutina nigrithorax*) in The Netherlands. *Proc Neth Entomol Soc Meet*, 22:39–46

INPN (2010) Inventaire National du Patrimoine Naturel. <http://inpn.mnhn.fr>.

Marris, G., Brown, M., Cuthbertson, A. G., (2011). GB Non---native Organism Risk Assessment for *Vespa velutina nigrithorax*. Ar gael ar-lein: <http://www.nonnativespecies.org>.

Monceau, K., Bonnard, O., Thiery, D. (2014) *Vespa velutina*: a new invasive predator of honeybees in Europe. *J. Pest. Sci.*, 87:1-16. <http://www.kmonceau.fr/wp-content/uploads/2011/08/Monceau-et-al.-Review-Vespa-velutina1.pdf>

Rome, Q., Perrard, A., Muller, F., Villemant, C. (2011), Monitoring and control modalities of a honeybee predator, the yellow-legged hornet *Vespa velutina nigrithorax* (Hymenoptera:Vespidae). *Yn: Aliens: Invasive Species Bulletin*, 31, 2011. [http://www.issg.org/pdf/aliens\\_newsletters/A31.pdf](http://www.issg.org/pdf/aliens_newsletters/A31.pdf)

Villemant, C., Perrard, A., Rome, Q., Gargominy, O., Haxaire, J., Darrouzet, E., Rortais, A. (2008). A new enemy of honeybees in Europe: the invasive Asian hornet *Vespa velutina*. XXfed Gynghrair Ryngwladol S'wleg - Paris, 26-29 Awst 2008. <http://inpn.mnhn.fr/gargo/Vespa%20velutina%20ICZ%202008.pdf>

Villemant C, Barbet-Massin M, Perrard A, Muller F, Gargominy O, Jiguet F, Rome Q (2011a) Predicting the invasion risk by the alien bee-hawking yellow-legged hornet *Vespa velutina nigrithorax* across Europe and other continents with niche models. *Biol. Conserv.*, 144:21.

Villemant, C., Muller, F., Haubois, S., Perrard, A., Darrouzet, E., Rome, Q. (2011b). Bilan des Travaux (MNHN et IRBI) sur l'invasion en France de *Vespa velutina*, le frelon asiatique predateur d'abeilles. Yn Barbancon, J.-M., L'Hostis, M. (gol.). Journee Scientifique Apicole.

[http://inpn.mnhn.fr/fichesEspece/Vespa\\_velutina\\_fichiers/2011\\_02\\_11\\_Bilan\\_Invasion\\_Vespa\\_velutina\\_JSA.pdf](http://inpn.mnhn.fr/fichesEspece/Vespa_velutina_fichiers/2011_02_11_Bilan_Invasion_Vespa_velutina_JSA.pdf)

## Atodiad 7: Monitro rhag cacwn Asia mewn Ardaloedd Risg Uchel

---

Mae cacwn Asia yn ysglyfaethwyr ymosodol ar wenyn mêl a phryfed buddiol eraill. Maent wedi cyrraedd cyfandir Ewrop yn ddiweddar ar ôl iddynt gael eu cyflwyno ar ddamwain yn Ffrainc, ac maent bellach yn bresennol yn Sbaen, Portiwgal, yr Almaen, Majorca, y Swistir, Gwlad Belg a'r Eidal. Mae poblogaeth oresgynnol debyg o gacwn Asia wedi ymsefydlu yn Ne Korea. Mae cacwn llawndwf yn hynod symudol; maent wedi ymledu dros Ffrainc ar gyfradd o tua 100 km y flwyddyn ac mae pryder mawr bellach y gallai'r pryf eggsotig hwn ymsefydlu yn y DU. Mae'r daflen hon yn esbonio dyluniad y trap ac yn rhoi'r protocol ar gyfer gwylio trapiau.

---

### Y ffordd orau o fonitro rhag dyfodiad cacwn Asia

Mae ein trap monitro wedi cael ei ddylunio'n benodol i helpu gwenynwyr i fonitro rhag dyfodiad cacwn Asia. Yn wahanol i drapiau eraill sydd ar gael yn fasnachol, nid yw ein trap ni yn un sy'n lladd ac felly bydd modd rhyddhau unrhyw bryfed nad ydynt wedi'u targedu ac a allai gael eu dal. Er mwyn eich helpu i wneud y trap hwn, rydym wedi creu fideo sy'n dangos sut i'w wneud ac mae ar gael ar ein sianel Youtube:

<https://www.youtube.com/watch?v=CR6MUekAjMo>

Mae cyfarwyddiadau ynglŷn â sut i wneud y trap hwn hefyd ar gael ar dudalennau [BeeBase](#) ar gacwn Asia.

### Dyluniad y trap

Yn gryno, mae'r trap yn cynnwys potel bop blastig wedi'i haddasu sydd â gwaelod y gellir ei dynnu lle mae'r abwyd yn cael ei roi. Mae gwddf potel wyneb i wared yn creu mynedfa i'r trap. Yna mae caead 'correx' du yn cael ei atodi uwchlaw'r gwddf wyneb i wared er mwyn atal y gacynen rhag hedfan i fyny drwy dwnadis y fynedfa a helpu i ddwysáu aroglau'r abwyd o amgylch y trap. Bydd cacwn llawndwf sy'n cael eu denu i'r abwyd yn hedfan i'r trap, yn ymlusgo i lawr drwy wddf y botel, ac yn cael eu dal yn y siambr ddal na allant ddianc ohoni.



### **Pa abwyd i'w ddefnyddio**

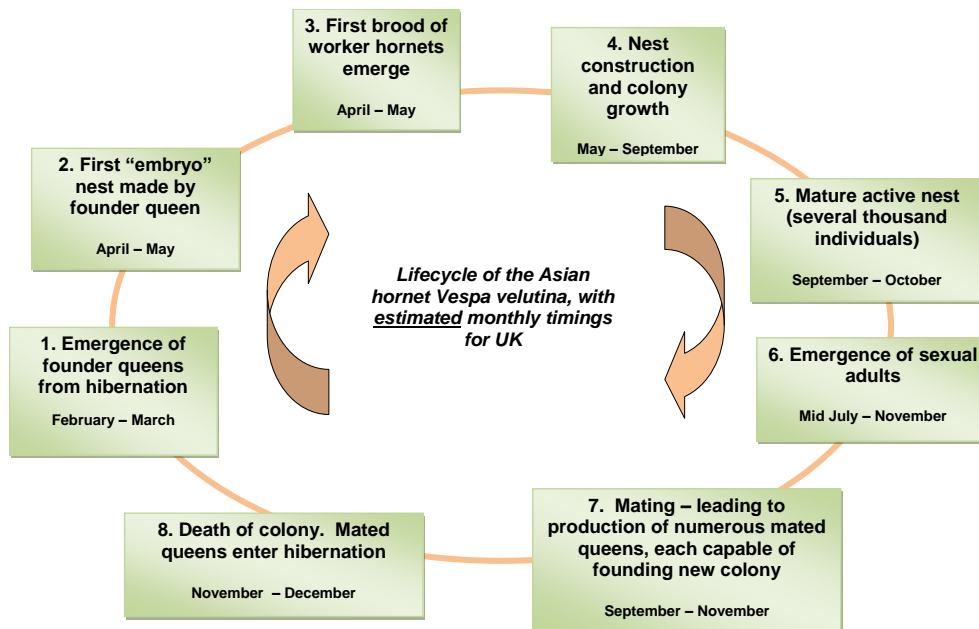
Ar ddiwedd y cyfnod gaeafgysgu mae angen mwy o egni ar gacwn ac maent yn ffafrio bwydydd melys. Ar ddechrau'r gwanwyn mae adnoddau o'r fath yn gymharol brin yn yr amgylchedd, felly mae hyn yn golygu bod abwyd melys yn hynod atyniadol i ddal mamwenyn cacwn Asia yn gyntaf. Mae gwenynwyr yn Ffrainc yn aml yn defnyddio cymysgedd o gwrw a siwgr at y diben hwn. Mae abwydydd effeithiol eraill yn cynnwys cyfuniadau melys o win, siwgr, casis, a dŵr. Gallwch hefyd brynu brandiau perchenogol o abwyd trap i gacwn (cacwn meirch) mewn llawer o ganolfannau garddio a manwerthwyr gwelliannau i'r cartref. Pan fydd y tymor gwenyna ar ei anterth, pan fydd cacwn gweithgar ysglyfaethus yn chwilio am fwydydd sy'n cynnwys llawer o brotein, dylid ystyried ychwanegu cig neu bysgod amrwd at yr abwyd. Er hwylustod, darparwyd cyflenwad o frand perchenogol o abwyd hylif melys y gwyddys ei fod yn effeithiol yn erbyn *V. crabro* i chi. Gan ddilyn cyfarwyddiadau'r cynnyrch, arllwyswch tua 150 ml o abwyd (hyd at ddyfnder o tua 3 cm) i ffos y trap. Defnyddiwch y darn o rwyll i'w orchuddio ac ailosodwch gaead y trap. Mae angen darparu mwy o abwyd yn rheolaidd (wythnosol). Ychwanegwch ddŵr os bydd angen. Os bydd angen mwy o abwyd arnoch, cysylltwch â swyddfa'r UWG.

### **Ble dylech hongian eich trap**

Dylech hongian eich trap ar stand cwch gwenyn neu ar goed ger eich gwenynfa, ar uchder person.

### Pryd y dylech hongian eich trap

Cyn gynted ag y byddwch yn derbyn eich trap, rhowch abwyd ynddo a'i hongian mor fuan â phosibl. Mae'r ffigur isod yn dangos cylch bywyd cacwn Asia, gydag amseriadau amcangyfrifedig ar gyfer y DU (yn seiliedig ar arsylwadau yn Ffrainc). Bydd cacwn Asia yn hedfan drwy gydol y tymor gwenyna, ond ar ddiwrnodau cynnes efallai y bydd mamwenyn cacwn wedi'u paru yn ymddangos yn gynnar o'u cyfnod gaeafu. Yn yr un modd, efallai y bydd cacwn llawndwf a mamwenyn wedi'u paru (yn enwedig) yn parhau i hedfan tan ddiwedd yr hydref. Felly mae trapiau yn debygol o ddal cacwn Asia yn hedfan o fis Chwefror hyd at fis Tachwedd.



Emergence..	Mamwenyn sylfaenu yn ymddangos o'r cyfnod gaeafgysgu Chwefror – Mawrth
First 'embryo'	Nyth "embryo" gyntaf gan y famwenynen sylfaenu Ebrill – Mai
First brood...	Mag cyntaf o gacwn gweithgar yn

	ymddangos Ebrill – Mai
Nest construction	Nyth yn cael ei hadeiladu a'r nythfa yn tyfu Mai – Medi
Mature active nest...	Nyth weithgar aeddfed (sawl mil o unigolion)
Emergence of ...	Cacwn llawndwf rhywiol yn ymddangos Canol Gorffennol – Tachwedd
Mating -	Paru – yn arwain at gynhyrchu sawl mamwenynen wedi'i pharu, y gall pob un ohonynt sylfaenu nythfa newydd
Death of colony	Nythfa yn trigo. Mamwenyn wedi'u paru yn dechrau gaeafgysgu
Lifecycle of the Asian hornet <i>Vespa velutina</i> , with estimated monthly timings for UK	Cylch bywyd cacwn Asia <i>Vespa velutina</i> , gydag amseriadau misol amcangyfrifedig ar gyfer y DU

### Sut i archwilio'r trap

- Dylech fynd i edrych ar eich trap mor aml â phosibl - bob dydd yn ddelfrydol.
- Bob tro y byddwch yn mynd i weld eich trap, bydd angen i chi fynd â bag rhewi clir y gellir ei selio gyda chi.
- Peidiwch byth â thynnu'r caead cyn edrych ar gynnwys y siambr ddal yn gyntaf.
- Gyda'r caead yn ei le, edrychwch ar gynnwys y siambr ddal yn ofalus.
- Os ydych yn hollol fodlon nad oes unrhyw gacwn Asia yn y trap, agorwch y caead i ryddhau popeth sydd wedi cael ei ddal (gweler 'Sut i adnabod cacynen Asia' isod).
- Os ydych yn amau eich bod wedi dal cacynen Asia o bosibl, rhowch y trap yn y bag rhewi a'i selio'n dynn.



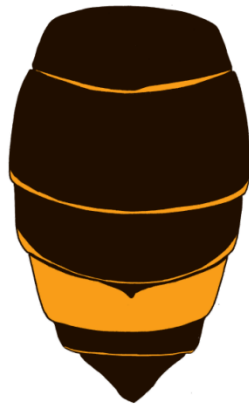
- Os oes modd, tynnwch ffotograff o'r sbesimen.
- Rhowch y bag sy'n cynnwys y trap mewn rhewgell ddomestig.
- Rhowch wybod am y gacynen ar unwaith, drwy anfon e-bost [ialert\\_nonnative@ceh.ac.uk](mailto:ialert_nonnative@ceh.ac.uk), gan atodi copi o'r ffotograff os oes gennych un. Os nad ydych yn gallu anfon e-bost, rhowch wybod i swyddfa'r UWG dros y ffôn: 01904 462510
- Ar ôl 12 awr yn y rhewgell, tynnwch gaead y trap.
- Rhowch y gacynen a amheuir yn un o'r tiwbiau sampl bach ar unwaith.
- Rhowch fanylion eich gwenynfa ar un o'r labeli a ddarperir yn eich pecyn, a'i hatodi i'r tiwb sampl.
- Cyflwynwch y sampl i labordy'r UWG at ddibenion adnabod.

### Sut i adnabod cacynen Asia

Er eu bod yn ymddangos yn debyg i'n cacwn brodorol, *Vespa crabro*, ar yr olwg gyntaf, nid yw'n hawdd drysu rhwng cacynen Asia a rhywogaethau eraill. Pwyntiau allweddol i'w nodi:

- Mae cacynen Asia ychydig yn llai; mae mamwenyn yn mesur hyd at 30mm; mae cacwn gweithgar yn mesur hyd at 25 mm. O ran ein cacwn brodorol, *Vespa crabro*, mae mamwenyn yn mesur 25–35 mm; mae cacwn gweithgar yn mesur 18-24mm.
- Mae corff (thoracs) cacynen Asia yn felfedaidd ac yn frown tywyll neu'n ddu.
- Yn hollbwysig, dim ond un rhes felen ar 4ydd segment yr abdomen sydd gan gacwn Asia ond mae abdomen *V. crabro* yn cynnwys mwy o resi melyn.
- Mae'r rhannau isaf o goesau cacynen Asia yn felyn; mae'n cael ei galw'n 'gacynen goesfelen' weithiau.
- Am ragor o fanylion adnabod, gweler <https://secure.fera.defra.gov.uk/beebase/index.cfm?pagelid=208>.
- Rydym hefyd wedi paratoi erthygl ar 'adnabod ar gam' sy'n cwmpasu'r pryfed eraill y gallai rhywun ddrysu rhyngddynt hwy a chacynen Asia (<https://secure.fera.defra.gov.uk/beebase/index.cfm?pageid=166>).





Cacynen Asia (*Vespa velutina*)



Cacynen frodorol (*Vespa crabro*)

### Lleihau'r niwed i bryfed eraill yn y trap

Bydd y trapiau monitro rydych yn eu paratoi i fonitro rhag cacwn Asia, yn anochel, yn dal pryfed hedfan eraill - mae'n bwysig iawn bod unrhyw drefniadau trapio yn sicrhau y gwneir cyn lleied o niwed â phosibl i wenyw meirch a chacwn brodorol ac unrhyw bryfed eraill. Am y rheswm hwn rydym yn pwysleisio bod yn rhaid edrych ar drapiau bob dydd a rhyddhau unrhyw bryfed nad ydynt wedi'u targedu sydd wedi goroesi pryd bynnag y bo modd. Bydd gwenynwyr y mae eu gwenynfeydd wedi'u lleoli yn yr ardal lle mae cacwn Asia yn bresennol yn cael trapiau lladd Veto-Pharma. Mae angen ystyried sgil-ffeithiau annymunol trapiau lladd yng nghyd-destun y niwed y bydd cacwn Asia yn ei achosi i ffawna brodorol pe baent yn ymsefydlu ac yn ymledu yn y DU. Nid dim ond ar wenyw mêl y mae cacwn Asia yn ysglyfaethu; mae rhan sylweddol o'u deiet yn cynnwys amrywiaeth eang o rywogaethau, gan gynnwys mathau eraill o wenyw, pryfed hofran, corynod a hyd yn oed pryfed mawr megis gloynnod byw a gweision neidr. Wrth fonitro rhag dyfodiad neu ledaeniad cacwn Asia, yn yr hirdymor rydych yn helpu i ddiogelu llawer mwy na gwenyn mêl a reolir.

### Am faint o amser y dylid gosod trap

Dylech barhau i hongian eich trap, edrych arno a gosod abwyd newydd nes bod yr UWG yn eich hysbysu fel arall. Cyn gynted ag y gall yr UWG gadarnhau bod cacwn Asia wedi cael eu dileu yn eich ardal, byddwn yn gofyn i chi dynnu'r trap ar unwaith.

### Manylion cyswllt

National Bee Unit, The Animal and Plant Health Agency (APHA),  
National Agri-Food Innovation Campus, Sand Hutton, York, YO41 1LZ, UK E-  
bost: [nbu@apha.gsi.gov.uk](mailto:nbu@apha.gsi.gov.uk)  
Ffôn: +44 0300 3030094

Rhowch wybod i'r Ysgrifenyddiaeth Rhywogaethau Anffordrol am achosion o blâu a welwyd yn [alert\\_nonnative@ceh.ac.uk](mailto:alert_nonnative@ceh.ac.uk)