



Department  
for Environment  
Food & Rural Affairs

## Cynllun Wrth Gefn ar gyfer Pla Penodol *Chwilen fach y cwch gwenyn / gwiddonyn* *Tropilaelaps*

Medi 2017





(h) Hawlfraint y Goron 2017

Gallwch aildefnyddio'r wybodaeth hon (ac eithrio'r logos) am ddim mewn unrhyw fformat neu gyfrwng, o dan delerau fersiwn 3 y Drwydded Llywodraeth Agored. Er mwyn gweld y drwydded hon ewch i [www.nationalarchives.gov.uk/doc/open-government-licence/version/3/](http://www.nationalarchives.gov.uk/doc/open-government-licence/version/3/) neu e-bostiwch [PSI@nationalarchives.gsi.gov.uk](mailto:PSI@nationalarchives.gsi.gov.uk)

Mae'r cyhoeddiad hwn ar gael yn [www.gov.uk/government/publications](http://www.gov.uk/government/publications)

Dylid anfon unrhyw ymholiadau ynglŷn â'r cyhoeddiad hwn atom yn

BeeHealth.Info@defra.gsi.gov.uk

PB14494

[www.gov.uk/defra](http://www.gov.uk/defra)

## Cynnwys

Cyflwyniad .....	1
Ymateb .....	6
<b>Gorchymyn a Rheoli .....</b>	<b>6</b>
<b>Camau gweithredu swyddogol pan amheuir achos .....</b>	<b>7</b>
<b>Camau i'w cymryd ar ôl cadarnhau achos o chwilog bach y cwch gwenyn neu isrywogaeth <i>Tropilaelaps</i> .....</b>	<b>7</b>
<b>Ardaloedd Heintiedig Statudol a Chyfyngiadau Symud .....</b>	<b>12</b>
<b>Chwiliadau ac Arolygiadau Brys .....</b>	<b>13</b>
Olrhain yn ôl/ymlaen.....	14
<b>Diagnosis gan y Labordy .....</b>	<b>14</b>
<b>Achosion Unigol.....</b>	<b>14</b>
Achos helaeth .....	14
Dadheintio/gwaredu .....	15
<b>Rheoli Plâu mewn Argyfwng: Argaeledd Cynhyrchion Trin.....</b>	<b>15</b>
<b>Amserlenni Trin.....</b>	<b>15</b>
<b>Gweithdrefnau Gweithredu Safonol .....</b>	<b>16</b>
Hysbysiadau .....	16
Cyfathrebu .....	18
Hyfforddi ac Ymestyn .....	20
Adolygu .....	20
Cynllun ymadael .....	20
Ar ôl dileu: gwyliadwriaeth.....	20
<b>Achosion Helaeth a Sefydledig - Cyflwyno Cynllun Rheoli.....</b>	<b>20</b>
Gwerthuso ac Adolygu cynlluniau .....	21
<b>Atodiad 1: Rolau a Chyfrifoldebau Cymdeithasau Gwenynwyr a Gwenynwyr.....</b>	<b>22</b>

Atodiad 2: Rhagweld, Asesu a Pharatoi.....	24
<b>Rhagweld ac Asesu</b> .....	24
<b>Paratoi: Gwyliadwriaeth o Wenynfeydd</b> .....	24
Atodiad 3: Rhestr Termau.....	29
<b>Atodiad 4: Chwilod Bach y Cwch Gwenyn / isrywogaeth <i>Tropilaelaps</i> Ffeithiau Allweddol</b> .....	30

# Cyflwyniad

1. Mae'r cynllun hwn yn nodi rôl Adran yr Amgylchedd, Bwyd a Materion Gwledig (Defra) a Llywodraeth Cymru fel Adrannau Arweiniol y Llywodraeth a'r camau gweithredu a gaiff eu cymryd mewn ymateb i achos a amheuir neu a gadarnheir o chwilen fach y cwch gwenyn neu widdonyn *Tropilaelaps* yng Nghymru neu Loegr.
2. Mae gwenyn mêl yn gwneud cyfraniad pwysig i gynaliadwyedd cefn gwlad, gan gyfrannu at amaethyddiaeth a garddwriaeth a hefyd at fioamrywiaeth. Amcangyfrifir bod 180,000 o nythfeydd o wenyn mêl yng Nghymru a Lloegr a gedwir gan tua 38,000 o wenynwyr.
3. Mae angen cynlluniau lefel strategol ar gyfer plâu difrifol neu sylweddol, a ddatblygir yn genedlaethol sy'n disgrifio'r nod cyffredinol a'r amcanion lefel uchel i'w cyflawni a'r strategaeth ymateb i naill ai ddileu neu reoli achos er mwyn lleihau'r effaith ar y sector pwysig hwn i'r eithaf.
4. Diben Cynllun Wrth Gefn ar gyfer Pla Penodol yw sicrhau ymateb cyflym ac effeithiol i achos o'r pla neu'r clefyd a ddisgrifir.
5. Mae'r cynllun hwn yn cyd-fynd â rôl ehangach y Llywodraeth o ran paratoi ar gyfer argyfyngau. Ceir rhagor o wybodaeth ar wefan gov.uk: [guidance preparation and planning for emergencies](#). Mae ein cynllun yn dilyn yr egwyddorion a bennwyd ar gyfer ymateb y llywodraeth i sefyllfaoedd brys ac mae'n cydgyssylltu â gweithdrefnau ymateb brys cyffredinol Defra ei hun. Dylid ei ddarllen ar y cyd â'r [contingency plan for plant and bee health in England](#).
6. Mae'r cynllun hwn yn rhoi manylion y timau a'r sefydliadau sy'n ymwneud ag ymateb i bla gwenyn yng Nghymru a Lloegr, eu cyfrifoldebau a'u trefniadau llywodraethu. Mae hefyd yn disgrifio sut mae'r timau a'r sefydliadau hyn yn cydweithio os bydd achosion o bla iechyd gwenyn.
7. Caiff ei brofi bob blwyddyn er mwyn sicrhau ei fod yn parhau i fod yn addas at y diben drwy ymarferion maes neu fwrdd gwaith. Caiff ei adolygu bob blwyddyn er mwyn ystyried newidiadau mewn polisi, llywodraethu a gwersi a ddysgwyd o ymarferion, achosion a amheuir neu achosion/argyfyngau eraill.
8. Mae gwaith cynllunio wrth gefn a rheoli achosion yn dechrau drwy ragweld ac asesu bygythiadau posibl, mae'n cynnwys gwaith paratoi ac ymateb, ac mae'n gorffen pan fydd gweithdrefnau ymateb penodol yn cael eu tynnu'n ôl.

**Paratoi: Rhagweld**

- Coladu ac arfarnu ffynonellau gwybodaeth am y pla a deallusrwydd ohono.

**Paratoi: Asesu**

- Nodi pryderon a pharatoi cynlluniau.
- Pennu amcanion pan fo achos.

**Paratoi: Addysg ac ymwybyddiaeth**

- Sicrhau bod staff a rhanddeiliaid yn gyfarwydd â'r pla.

**Ymateb**

- Y gofynion i naill ai reoli neu ddileu gan gynnwys gwaith i bennu llwyddiant.

**Ymateb: Adolygu**

- Dylai'r ymateb i'r achos gael ei asesu er mwyn sicrhau bod y cynllun yn dal i gynnig yr opsiwn gorau o hyd a'i fod ar y trywydd cywir i gyflawni'r amcanion y cytunwyd arnynt.

**Adfer i sefyllfa arferol newydd**

- Pan fydd y strategaeth ymateb wedi bod yn effeithiol neu pan na chaiff yr ymateb ei ystyried yn ddichonadwy, yn gost-effeithiol nac yn fuddiol.



## Cwmpas

9. Mae'r Cynllun wrth Gefn hwn yn disgrifio sut mae Defra, Llywodraeth Cymru, Uned Wenyn Genedlaethol (UWG) yr Awdurdod Iechyd Anifeiliaid a Phlanhigion (APHA) a Fera yn ymateb os canfyddir achos o chwilen fach y cwch gwenyn neu isrywogaeth *Tropilaelaps* yng Nghymru neu Loegr. Mae polisi iechyd gwenyn yn faes datganoledig ac felly Llywodraeth yr Alban fyddai'n gyfrifol am achos yn yr Alban ac Adran Amaethyddiaeth, yr Amgylchedd a Materion Gwledig (DAERA) fyddai'n gyfrifol am achos yng Ngogledd Iwerddon. Felly, mae cynlluniau tebyg ar gael ar gyfer yr Alban a DAERA. Mae Defra, Llywodraeth yr Alban a Llywodraeth Cymru yn ymrwymedig i gydweithio i fynd i'r afael â chlefydau iechyd anifeiliaid a phlanhigion o dan y concordat iechyd anifeiliaid a phlanhigion a rhannu gwybodaeth yn ystod achos mewn ffordd agored a chydweithredol. Yn yr un modd byddem yn rhoi gwybodaeth am y datblygiadau diweddaraf i'r Tîm Iechyd Gwenyn yng Ngogledd Iwerddon.
10. Nodau ac amcanion y cynllun yw diogelu'r boblogaeth o wenyn mêl yng Nghymru a Lloegr rhag chwilog bach y Cwch Gwenyn ac isrywogaeth *Tropilaelaps* drwy wneud y canlynol:
  - Canfod achosion yn gynnar;
  - Eu hailgyfeirio a'u hatal rhag ymsefydlu;
  - Dileu unrhyw achos os ystyrir bod hynny'n ymarferol;
  - Rheoli achos, os bydd tystiolaeth o'r maes yn awgrymu ei fod yn sefydledig mewn ardal ddaearyddol benodol ond cyfyngedig;
  - Pennu trefniadau rheoli yn yr hirdymor lle nad oes modd dileu na rheoli achos mwyach oherwydd nifer a maint yr achosion;
  - Rhoi cymorth i'r diwydiant gwenyna, difawyr plâu ac awdurdodau lleol ar ffurf hyfforddiant a chyngor ar reoli plâu.

## Paratoi: Rhagweld, Asesu ac Addysgu

11. Rhoddir manylion y gwaith sy'n cael ei wneud i ragweld, asesu a pharatoi ar gyfer achosion o chwilog bach y Cwch Gwenyn a gwiddonyn *Tropilaelaps* yn [Atodiad 2](#). Mae'r Uned Wenyn Genedlaethol (UWG) wedi cynnal dadansoddiad risg o blâu ar achosion o [chwilog bach y Cwch Gwenyn ac isrywogaeth \*Tropilaelaps\*](#) yn seiliedig ar y dystiolaeth sydd ar gael.
12. Cynhaliodd yr UWG hefyd Arolwg o Blâu Egsotig ar sail risg er mwyn archwilio cychod gwenyn i weld a oedd plâu egsotig ynddynt. Mae tua 120 o wenynfeydd sentinel a ddelir gan wenwynwyr gwirfoddol wedi'u lleoli'n agos at bwyntiau risg uchel (megis porthladdoedd a meysydd awyr) ac mewn mannau eraill ledled y wlad ac yn darparu mesurau gwyliadwriaeth ychwanegol ar gyfer presenoldeb plâu egsotig.



13. Mae'r UWG hefyd yn rhoi cyngor ar lechyd Gwenyn mewn cyrsiau hyfforddiant i wenywyr gan gynnwys cyngor ar sut i adnabod plâu gwenyn fel chwilod bach y cwch gwenyn ac isrywogaeth *Tropilaelaps*. Ceir gwybodaeth am Chwilen Fach y Cwch Gwenyn ac isrywogaeth *Tropilaelaps* ar [wefan Beebase yr UWG](#).
14. Os bydd wenywyr yn amau bod eu cychod gwenyn wedi'u heintio â chwilod bach y cwch gwenyn neu isrywogaeth *Tropilaelaps* mae'n ofyniad cyfreithiol iddynt hysbysu'r UWG ar unwaith. Mae'r plâu hyn yn hysbysadwy o dan Ddeddf Gwenyn 1980 a Gorchymyn Rheoli Clefydau a Phlâu Gwenyn (Cymru) 2006 a Gorchymyn Rheoli Clefydau a Phlâu Gwenyn (Lloegr) 2006 (Gorchymyn BD&PC).

## Ymateb

Mae'r adran hon yn nodi sut y caiff yr ymateb i achos ei reoli, y camau cychwynol a gymerir yn dilyn cadarnhau gweld achos, camau gweithredu ar ôl cadarnhau, sut rydym yn adolygu'r ymateb parhaus a sut rydym yn adfer i'r sefyllfa arferol newydd (naill ai ar ôl dileu neu ar ôl cyflwyno cynllun rheoli).

## Gorchymyn a Rheoli

15. Caiff yr ymateb i achos o chwilod bach y Cwch Gwenyn neu isrywogaeth *Tropilaelaps* ei reoli drwy ddefnyddio Strwythur Gorchymyn Strategol, Tactegol a Gweithredol:

- **Gorchymyn Strategol** – Adran Arweiniol y Llywodraeth  
Adran Arweiniol y Llywodraeth sy'n gyfrifol am y polisi gorchymyn a rheoli cyffredinol;
- **Gorchymyn Tactegol** – Y Ganolfan Genedlaethol Rheoli Clefydau (NDCC)  
Yr NDCC sy'n gyfrifol am gynllunio a chydlynu camau gweithredu y penderfynir arnynt ar lefel strategol;
- **Gorchymyn Gweithredol** – Y Ganolfan Leol Rheoli Clefydau (LDCC)  
Y LDCC sy'n gyfrifol am gynnal arolygiadau yn y maes a Chanllawiau Gweithredu.

16. Mae hyblygrwydd a chymesuredd wrth ymateb yn bwysig. Ar gyfer achos bach, efallai na fydd angen sefydlu'r holl strwythurau sydd eu hangen ar gyfer achos mawr. Bydd angen cyflawni'r rhan fwyaf o'r gweithgareddau a'r swyddogaethau a ddisgrifir yn y strwythurau ymateb o hyd, ond efallai y bydd y ffordd y cyflawnir hyn yn amrywio.

## Gwybodaeth adnabod

17. Mae gwybodaeth am sut i adnabod achos o chwilod bach y cwch gwenyn ac isrywogaeth *Tropilaelaps* ar gael ar wefan yr UWG:

- [SHB](#);
- [Tropilaelaps spp.](#)

18. Mae achosion o chwilog bach y cwch gwenyn ac isrywogaeth *Tropilaelaps* yn fwyaf tebygol o gael eu canfod gan Arolygwyr Gwenyn yn ystod archwiliad neu gan wenywnwr. Felly, mae'n debygol mai'r UWG fydd y pwynt cyswllt cyntaf. Os rhoddir gwybod am unrhyw achosion a amheuir i gysylltiadau eraill y Llywodraeth, dylid eu hanfon ymlaen i'r UWG.

**E-bost:** [nbuoffice@apha.gsi.gov.uk](mailto:nbuoffice@apha.gsi.gov.uk);

**Ffôn:** +44 0300 3030094

## Camau gweithredu swyddogol pan amheuir achos

19. Bydd yr UWG yn cymryd camau ymchwiliol ar unwaith yn unol â Gweithdrefnau Gweithredu Safonol ac yn rhoi gwybod am bob ymchwiliad drwy Bennaeth yr UWG neu i Ddirprwy Gyfarwyddwr Defra ar gyfer Iechyd Planhigion, Gwenyn a Hadau neu, os yw'r canfyddiad yng Nghymru, i Uwch Swyddog Cyfrifol Cymru. Ar ôl cael gwybod, gall y Dirprwy Gyfarwyddwr neu Uwch Swyddog Cyfrifol Cymru gynnwll cyfarfod o Adran Arweiniol y Llywodraeth, drwy delegynadleda lle bo angen i asesu'r adroddiad, penderfynu ar hyfywedd y canfyddiad a amheuir a chymryd unrhyw gamau gweithredu uniongyrchol (gan gynnwys cyfyngiadau symud) y mae angen eu rhoi ar waith.

20. Bydd Pennaeth yr UWG yn rhybuddio elfennau o'r NDCC. Bydd Timau Polisi Defra a Llywodraeth Cymru hefyd yn sicrhau eu bod nhw ac aelodau eraill o'r Tîm Achosion Strategol (SIT) wrth law ac yn rhoi gwybod i'w gwasanaethau cyfreithiol y gall fod angen llunio datganiad yn pennu Ardal Heintiedig Statudol (SIA).

## Camau i'w cymryd ar ôl cadarnhau achos o chwilog bach y cwch gwenyn neu isrywogaeth *Tropilaelaps*

Wrth gadarnhau achos o chwilog bach y cwch gwenyn/isrywogaeth *Tropilaelaps*, caiff y strwythurau gorchymyn canlynol eu rhoi ar waith a chymerir camau gweithredu. Ceir rhagor o fanylion yn [Ffigur 1](#).

### Strategol

#### **Cadarnhau achos a ganfuwyd yn Lloegr**

21. Bydd yr Uwch Swyddog Cyfrifol (SRO) ar gyfer yr achos (sef y Prif Swyddog Milfeddygol (CVO)/Dirprwy Gyfarwyddwr Defra ar gyfer Iechyd Anifeiliaid, Gwenyn a Hadau) yn penodi'r Rheolwr Achosion Strategol (SIC), sef arweinydd

polisi Defra ar gyfer iechyd gwenyn fel arfer, ac yn hysbysu pawb a phob asiantaeth sy'n gysylltiedig â'r achos o'r penodiad;

22. Bydd y Tîm Achosion Strategol yn trefnu cyfarfod o Adran Arweiniol y Llywodraeth. Caiff cyfarfod Adran Arweiniol y Llywodraeth ei gadeirio gan yr Uwch Swyddog Cyfrifol. Bydd y Rheolwr Achosion Strategol yn gyfrifol am baratoi ar gyfer y cyfarfod a gweithredu ar argymhellion sy'n deillio ohono. Bydd hefyd yn gyfrifol am reoli'r holl weithgareddau strategol sy'n gysylltiedig â'r achos. Bydd yr Uwch Swyddog Cyfrifol ar gyfer yr achos yn mynychu cyfarfod gweithredol Defra a Swyddfa'r Cabinet ar yr achos os bydd angen.
23. Bydd cyfarfod Adran Arweiniol y Llywodraeth hefyd yn cynnwys Swyddfa'r Wasg yn Defra, pennaeth yr UWG, cyllid ac eraill fel y bo'n briodol. Bydd gweithgareddau penodol ar gyfer cyfarfod Adran Arweiniol y Llywodraeth yn cynnwys:
- Pennu'r drefn ddyddiol ar gyfer yr achos;
  - Datblygu argymhellion fel y bo angen ar gyfer Gweinidogion ar gyfeiriad strategol y polisiâu ymateb a rheoli yn seiliedig ar gyngor gwyddonol gan yr UWG a Phrif Gyngorydd Gwyddonol Defra a Thîm Tystiolaeth Iechyd Planhigion a Gwenyn;
  - Ystyried effeithiau'r achos;
  - Cytuno ar gynlluniau cyfathrebu ac ymgysylltu â rhanddeiliaid;
24. Caiff Tîm Achosion Strategol ei sefydlu (Tîm Polisi Iechyd Gwenyn Defra) a, lle bo angen, wirfoddolwyr polisi ychwanegol angenrheidiol) - wedi eu cyd-leoli yn Sand Hutton a Llundain. Bydd Tîm Polisi Iechyd Gwenyn yn ffurfio sail y Tîm Achosion Strategol a chaiff ei arwain gan y Rheolwr Achosion Strategol.
25. Bydd rolau'r Tîm Achosion Strategol yn cynnwys:
- Cadw cofnodion/dogfennau achosion (e.e. rhestr o gamau gweithredu, briff craidd, briff digwyddiad, gwersi a ddysgwyd);
  - Rhoi'r wybodaeth ddiweddar i Swyddfa'r Wasg yn Defra a Swyddfa'r Wasg yn APHA a chytuno ar gynlluniau i ymdrin â'r cyfryngau;
  - Sefydlu a darparu'r ysgrifenyddiaeth ar gyfer cyfarfodydd Adran Arweiniol y Llywodraeth, dosbarthu agendâu, cymryd cofnodion o'r cyfarfod, dosbarthu a chomisiynu camau gweithredu, ac ati;
  - Cydgysylltu â'r NDCC
  - Gweithio gyda'r Adran Gyfreithiol os oes angen;
  - Rhoi briffiau i dimau perthnasol Defra ar gyfer y Pwyllgor Sefydlog ar Blanhigion, Anifeiliaid, Bwyd a Phorthiant (SCOPAFF) a chyfarfodydd eraill yr UE yn ôl yr angen;

- Gwneud cais am unrhyw gyllid angenrheidiol ac ychwanegol sydd ei angen tra phery'r argyfwng lle y gofynnir am hynny gan uwch reolwyr APHA;
- Monitro effeithiau.

Camau gweithredu ar unwaith:

- Ar ôl iddo gael ei sefydlu bydd y Tîm Achosion Strategol yn cydgysylltu â'r NDCC a Chyfarwyddiaeth Gyfreithiol a Chyfarwyddiaeth Gyfathrebu Defra y Llywodraeth ynglŷn â gofynion deddfwriaethol, yn comisiynu cyngor arbenigol ac yn lledaenu gwybodaeth i'r cyhoedd, cymdeithasau gwenynwyr a rhanddeiliaid eraill. Caiff cyfarfod Adran Arweiniol y Llywodraeth ei gynnull gan y Rheolwr Achosion Strategol o fewn 24 awr er mwyn cytuno ar y dull gweithredu strategol a nodi materion. Caiff briff craidd ei greu er mwyn cofnodi datblygiadau a llywio'r cynllun ymateb ar gyfer yr achos.

### **Cadarnhau achos a ganfuwyd yng Nghymru**

26. Bydd Swyddog Arweiniol Iechyd Gwenyn Llywodraeth Cymru (Rheolwr Achosion Strategol) (yn dilyn cyngor gan yr UWG) yn trefnu Cyfarfod i Adran Arweiniol y Llywodraeth.
27. Bydd cyfarfod Adran Arweiniol y Llywodraeth yn cael ei gadeirio gan yr Uwch Swyddog Cyfrifol (Dirprwy Gyfarwyddwr, Is-adran Tir, Natur a Choedwigaeth, Llywodraeth Cymru) - a bydd y Rheolwr Achosion Strategol yn gyfrifol am baratoi ar gyfer y cyfarfod a gweithredu ar argymhellion sy'n deillio ohono. Bydd Uwch Swyddog Cyfrifol yr achos yn penodi'r rheolwr strategol, sef swyddog arweiniol polisi Llywodraeth Cymru dros Iechyd Gwenyn fel arfer, ac yn hysbysu pawb a phob asiantaeth sy'n gysylltiedig â'r achos o'r penodiad; Bydd y Rheolwr Achos Strategol yn gyfrifol am reoli'r holl weithgareddau strategol sy'n gysylltiedig â'r achos.
28. Bydd cyfarfod Adran Arweiniol y Llywodraeth hefyd yn cynnwys Swyddfa'r Wasg yn Llywodraeth Cymru, pennaeth yr UWG, cyllid ac eraill fel y bo'n briodol. Bydd gweithgareddau penodol ar gyfer cyfarfod Adran Arweiniol y Llywodraeth yn cynnwys:
  - Pennu'r drefn ddyddiol ar gyfer yr achos;
  - Datblygu argymhellion fel y bo angen ar gyfer Gweinidogion ar gyfeiriad strategol y polisiau ymateb a rheoli yn seiliedig ar gyngor penodol gan yr UWG a Phrif Gyngorydd Gwyddonol Defra a Thîm Tystiolaeth Iechyd Planhigion a Gwenyn;
  - Ystyried effeithiau'r achos;
  - Cytuno ar gynlluniau cyfathrebu ac ymgysylltu â rhanddeiliaid;

29. Caiff Tîm Achosion Strategol ei sefydlu. Bydd Tîm Polisi Llywodraeth Cymru yn ffurfio sail y tîm achosion strategol a chaiff ei arwain gan y Rheolwr Achosion Strategol.

30. Bydd rolau'r Tîm Achosion Strategol yn cynnwys:

- Cadw cofnodion/dogfennau achosion (e.e. briff craidd, briff digwyddiad, gwersi a ddysgwyd);
- Rhoi'r wybodaeth ddiweddfaf i Swyddfa'r Wasg yn Llywodraeth Cymru a Swyddog y Cyfryngau, APHA a chytuno ar gynlluniau i ddelio â'r cyfryngau;
- Sefydlu a darparu'r ysgrifenyddiaeth ar gyfer cyfarfodydd Adran Arweiniol y Llywodraeth, dosbarthu agendâu, cymryd cofnodion o'r cyfarfod, dosbarthu a chomisiynu camau gweithredu, ac ati;
- Cydgysylltu â'r NDCC;
- Gweithio gyda'r Adran Gyfreithiol os oes angen;
- Rhoi briffiau i dimau perthnasol SCOPAFF a chyfarfodydd eraill yr UE yn ôl yr angen;
- Gwneud cais am unrhyw gyllid angenrheidiol ac ychwanegol sydd ei angen tra phery'r argyfwng;
- Monitro effeithiau.

Camau gweithredu ar unwaith:

- Ar ôl iddo gael ei sefydlu bydd y Tîm Achosion Strategol yn cydgysylltu ag APHA, yr NDCC a Chyfarwyddiaeth Gyfreithiol a Chyfarwyddiaeth Gyfathrebu Llywodraeth Cymru ynglŷn â gofynion deddfwriaethol, yn comisiynu cyngor arbenigol ac yn lledaenu gwybodaeth i'r cyhoedd, cymdeithasau gwenynwyr a rhanddeiliaid eraill. Caiff cyfarfod Adran Arweiniol y Llywodraeth ei gynnull gan y Rheolwr Achosion Strategol o fewn 24 awr er mwyn cytuno ar y dull gweithredu strategol a nodi materion. Caiff cyfarfod Adran Arweiniol y Llywodraeth ei gadeirio gan yr Uwch Swyddog Cyfrifol ar gyfer yr achos.

## Tactegol

31. Bydd Pennaeth yr UWG yn rhoi'r NDCC (wedi'i lleoli yn Sand Hutton) ar waith yn llawn ac yn dechrau ar gamau gweithredu i gadarnhau'n gyflym a yw'r achos yn un unigol neu'n un helaeth. Bydd pennaeth yr UWG hefyd yn hysbysu'r Arolygydd Gwenyn Cenedlaethol (NBI) a'r Arolygwyr Gwenyn Rhanbarthol er

mwyn anfon staff yr UWG ac Arolygwyr Gwenyn yr UWG i'r LDCC yn yr ardal lle mae'r achos(ion).

32. Bydd gweithgareddau penodol ar gyfer yr NDCC yn cynnwys:

- Rhoi gwybodaeth bob dydd a chyngor technegol i Adran Arweiniol y Llywodraeth wrth i'r achos ddatblygu;
- Sicrhau a defnyddio adnoddau staff, cyfarpar a chyfleusterau priodol yn yr LDCC ac yn y gwasanaeth maes;
- Cydgysylltu â rheolwr labordy Fera er mwyn sicrhau bod y gallu diagnostig ar gael;
- Cydgysylltu gwybodaeth am yr achos a lledaenu deunydd technegol a chynghorol i randdeiliaid/cymdeithasau gwenynwyr a phartïon eraill â diddordeb;
- Ceisio cymeradwyaeth gan yr Is-adran Rheoleiddio Cemegion a'r Gyfarwyddiaeth Meddyginiaethau Milfeddygol ar gyfer triniaethau newydd neu frys;
- Cydgysylltu â rhanddeiliaid, cymdeithasau gwenynwyr cenedlaethol ar faterion gweithredol a chymdeithasau lleol a all fod mewn sefyllfa i gysylltu â gwenynwyr er mwyn hwyluso trefniadau arolygu;
- Gweithredu rhaglenni hyfforddiant i wenynwyr drwy Arolygiaeth yr UWG ac aelodau eraill o staff a defnyddio hyfforddwy'r priodol mewn cymdeithasau lleol;
- Rheoli adnoddau'n ariannol a'u cofnodi (drwy gyllid APHA)
- Sicrhau bod pob aelod o staff yr UWG yn cael yr hyfforddiant angenrheidiol, gan gynnwys hyfforddiant ar y cyfryngau lle y bo'n briodol.

## **Gweithredol**

33. Bydd Pennaeth yr UWG yn sefydlu LDCC ger safle(oedd) yr achos (fel arfer yn y swyddfa iechyd anifeiliaid leol agosaf) Os nad yw'n bosibl sefydlu LDCC ger yr achos gellir ategu hyn drwy Ganolfan Flaenweithredu (FOB).

34. Prif rôl yr LDCC fydd:

- Cyfarwyddo a chydgyssylltu mesurau ymateb, gan gynnwys pennu pa ardaloedd a gwenynfeydd lle y dylid canolbwyntio mesurau gwyliadwriaeth, dyrannu chwiliadau o wenynfeydd a defnyddio mesurau rheoli plâu priodol yn unol â phenderfyniadau'r NDCC;
- Cynnig cyswllt lleol rheolaidd a chymorth i bersonél sy'n gweithio yn y maes;
- Cadw mewn cysylltiad â'r NDCC dros y ffôn a rhoi gwybodaeth am hynt yr achos iddi;
- Rhoi gwybodaeth i gymdeithasau gwenynwyr lleol;
- Rhoi adroddiadau ar ganlyniadau chwiliadau i'r NDCC.

## Cynllunio

35. Bydd y Rheolwr Tactegol yn llunio cynllun ar y cyd â'r Rheolwr Strategol, gan nodi camau gweithredu penodol ar gyfer yr achos sy'n ystyried lle y daethpwyd o hyd i chwilod bach y cwch gwenyn/isrywogaeth *Tropilaelaps* (trefol, gwledig, coediog), cyfrifoldebau am gymryd y camau gweithredu a'r drefn ddyddiol (gan ystyried y drefn ddyddiol a bennwyd gan Adran Arweiniol y Llywodraeth). Bydd Adran Arweiniol y Llywodraeth yn cytuno ar y camau gweithredu.
36. Ar ôl cael adroddiad(au) gan yr LDCC, bydd yr NDCC yn asesu p'un ai achos unigol y gellir ei reoli ydyw. Yna, bydd yn gwneud argymhelliad i'r Uwch Swyddog Cyfrifol a chyfarfod Adran Arweiniol y Llywodraeth a fydd wedyn yn cadarnhau p'un a ddylid ceisio dileu'r achos. Ystyr achos unigol yw bod y pla ond wedi cael ei weld mewn nifer fach iawn o safleoedd mewn ardal ddaearyddol gyfyngedig (ac y dengys y data o'r chwiliadau ei bod yn debygol iawn y byddai'n cael ei ddileu'n llwyddiannus).

## Ardaloedd Heintiedig Statudol a Chyfyngiadau Symud

37. Ar ôl cadarnhau achos, caiff Ardal Heintiedig Statudol ei datgan o amgylch y wenyntfa yr effeithiwyd arni/y gwenynfeydd yr effeithiwyd arnynt drwy Hysbysiad o dan y Gorchymyn BD&PC. Bydd y Tîm Achosion Strategol yn pennu'r Ardal Heintiedig Statudol gyda chymorth y tîm cyfreithiol. Bydd yr Hysbysiad(au) yn pennu ffiniau manwl gywir a chaiff ei gyhoeddi/cânt eu cyhoeddi ar BeeBase ac mewn manau eraill fel y bo'n briodol.
38. Yn seiliedig ar wybodaeth gyfredol am ymlediad chwilen fach y cwch gwenyn, bydd yr Ardal Heintiedig Statudol yn ymestyn dros radiws o 16km o leiaf i ddechrau (y parth gwarchod), a gellir ei haddasu a'i mwyhau wrth i'r amgylchiadau newid. Ar gyfer isrywogaeth *Tropilaelaps*, bydd yr Ardal Heintiedig Statudol hefyd yn ymestyn dros radiws o 16km o leiaf ond ar y dechrau caiff yr arolygiadau eu blaenoriaethu o fewn radiws o 5km. Rhoddir cyfyngiadau ar bob wenyntfa yn yr Ardal Heintiedig Statudol ddynodedig, yn atal symud nythfeydd, mamwenyn, plâu gwenyn, hen gyfarpar cadw gwenyn, malurion cwch gwenyn, holl gynhyrchion cwch gwenyn heb eu prosesu, gan gynnwys mêl a chŵyr gwenyn amrwd neu unrhyw beth arall sy'n debygol o ledaenu'r pla o fewn yr ardal heintiedig, i mewn iddi neu allan ohoni, heblaw o dan drwydded a gyhoeddwyd gan yr UWG. Bydd y cyfyngiadau hyn yn parhau mewn grym tra bo'r UWG yn cwblhau chwiliadau brys o wenyntfeydd ac yn pennu terfynau arolygon o fewn yr Ardal Heintiedig Statudol, a nes bod



penderfyniad yn cael ei wneud ar raddfa'r achos a ph'un a ellir ei ddileu. Os bydd angen, gosodir cyfyngiadau symud ar wenynefydd y tu allan i'r Ardal Heintiedig Statudol neu'r Ardal Heintiedig Statudol estynedig.

39. Bydd cyfarfod Adran Arweiniol y Llywodraeth yn penderfynu a ellir cyhoeddi unrhyw dystysgrifau iechyd ar gyfer allforio gwenyn mêl o 100km y tu allan i'r Ardal Heintiedig Statudol nes bod graddfa'r achos yn hysbys, a thra'n aros am unrhyw benderfyniadau a wneir ar lefel yr UE neu gyngor gan Gomisiwn yr UE. Gwaherddir allforion o ardal 100km o amgylch yr Ardal/Ardaloedd Heintiedig Statudol (y parth gwyliadwriaeth) ar ôl cael cadarnhad a nes bod pob cyfyngiad wedi ei godi gan fod y dystysgrif iechyd allforion yn gofyn am gadarnhad bod yr ardal yn rhydd o'r pla.

## Chwiliadau ac Arolygiadau Brys

40. Bydd yr NDCC yn diffinio maint yr ardaloedd chwilio a'r blaenoriaethau.
41. Caiff cronfa ddata BeeBase a'r Systemau Gwybodaeth Ddaearyddol (GIS) eu defnyddio fel y gellir targedu chwiliadau at bob gwenynfa hysbys mewn radiws priodol ac ar sail wyddonol o'r achos lle y bo'n ymarferol, ynghyd â gwenynefydd a nodir drwy waith olrhain dilynol e.e. unrhyw wenyne neu werthiannau gwenyn mêl, cynhyrchion cwch gwenyn a chyfarpar cadw gwenyn sy'n cael eu symud o'r safle dynodedig o fewn yr Ardal Heintiedig Statudol.
42. Bydd timau o Arolygwyr Gwenyn yr UWG a anfonir i ardal(oedd) yr achos yn cael eu lleoli yn yr LDCC, ac yn cydlynu eu gwaith oddi yno. Byddant yn cadarnhau'n gyflym pa mor fawr yw'r achos ac, os yw'n bosibl, ei darddiad, drwy chwiliadau brys. Byddant hefyd yn cadarnhau a oes unrhyw arwyddion cychwynnol pellach o bla yn yr Ardal Heintiedig Statudol neu unrhyw arwyddion eilaidd pellach ymhellach i ffwrdd. Rhoddir manylion y protocolau arolygu yng Ngweithdrefnau Gweithredu Safonol yr UWG.
43. Bydd cyfarfod Adran Arweiniol y Llywodraeth yn cytuno ar bolisi ar nythfeydd cacwn a gwenyn mêl gwyllt. Os canfyddir nythfeydd yn agos at gwch gwenyn heintiedig dylid nodi hyn yn yr adroddiad arolygu.
44. Caiff arolygiadau dilynol eu cwblhau yn seiliedig ar unrhyw wybodaeth a gesglir drwy'r broses hon. Bydd gwaith dadansoddi risg yn elfen annatod o'r chwiliadau brys er mwyn rhagweld lledaeniad posibl o'r man cyrraedd a helpu gydag arolygiadau wedi'u targedu.
45. Dylai adroddiad arolygu X2 gael ei gyflwyno i'r LDCC a'r NDCC ar ôl pob arolygiad; mae'r ffurflenni ar feysydd diogel BeeBase. Dim ond Arolygwyr Gwenyn awdurdodedig a gaiff fynediad i BeeBase. Bydd yr NDCC/Rheolwr

Tactegol yn rhoi'r newyddion diweddaraf yng nghyfarfod Adran Arweiniol y Llywodraeth.

## Olrhain yn ôl/ymlaen

46. Mae chwilog bach y cwch gwenyn/isrywogaeth *Tropilaelaps* yn debygol o ymledu yn y DU o ganlyniad i symud gwenyn yn ystod y tymor gwenyna. Bydd yr NDCC yn trefnu i archwilio gwenyn a gafodd eu symud o'r Ardal Heintiedig Statudol cyn i'r pla gael ei ddarganfod. Hysbysir Aelod-wladwriaethau (AW)/Trydydd Gwledydd am allforion o'r DU cyn i'r pla gael ei ddarganfod.

## Diagnosis gan y Labordy

47. Bydd unrhyw samplau a amheuir a anfonir gan wenywyr neu Arolygwyr Gwenyn yr UWG at dîm diagnosteg Fera, Sand Hutton yn cael diagnosis cadarnhaol. Anfonir adroddiad at y gwenynwyr yr effeithir arnynt (gyda chopi i Arolygydd/Arolygwyr Gwenyn lleol yr UWG cyn gynted â phosibl. Bydd amseroedd cyflawni ac adrodd yn cael eu hadolygu os cyflwynir niferoedd mawr o samplau. Hysbysir yr LDCC perthnasol ar unwaith am unrhyw samplau cadarnhaol, neu os yw mewn ardal newydd, yr NDCC.

## Achosion Unigol

48. Ar ôl cwblhau'r chwiliad cychwynnol, os bydd yr NDCC yn ystyried bod yr achos yn un unigol ac y gellid ei ddileu (gweler [Atodiad 3](#)), gellir rhoi cynnig ar hyn ar ôl ymgynghori â chyfarfod Adran Arweiniol y Llywodraeth. Ystyr achos unigol yw bod y pla ond wedi cael ei weld mewn nifer fach iawn o wenynefydd mewn ardal ddaearyddol gyfyngedig (ac y dengys y data o'r chwiliadau ei bod yn debygol iawn y byddai'n cael ei ddileu'n llwyddiannus).

## Achos helaeth

49. Os bydd Arolygwyr Gwenyn yn canfod achosion lluosog mewn mwy nag un lleoliad bydd y Rheolwr Tactegol, ar ôl ymgynghori â'r Rheolwr Strategol, yn gwneud argymhelliad i gyfarfod Adran Arweiniol y Llywodraeth ynghylch pa mor debygol ydyw y gellir dileu'r pla ac a ddylid ystyried polisi dileu neu reoli. Bydd cyfarfod Adran Arweiniol y Llywodraeth yn gwneud penderfyniad ynghylch strategaeth yr achos, gan ymgynghori â Gweinidogion lle bo angen (gweler [Atodiad 3](#)).

## Dadheintio/gwaredu

50. Tra bod polisi dileu ar waith bydd yn rhaid i bob nythfa sydd â phla ynnddi neu sydd wedi cael ei hamlygu i bla a chynhyrchion cwch gwenyn heintiedig yn yr ardal dan sylw gael eu dinistrio, fel arfer drwy eu llosgi. Caiff yr holl gyfarpar a heintiwyd o bosibl ei sterileiddio neu ei ddinistrio, fel y bo'n briodol. Bydd yr Arolygwyr Gwenyn yn archwilio'r gwenynfeydd yr effeithiwyd arnynt yn rheolaidd, ac yn eu cadw gwenynfeydd cyfagos nad effeithiwyd arnynt dan wyliaidwriaeth, am ddwy flynedd o leiaf ar ôl i'r pla gael ei "ddileu", er mwyn cadarnhau eu bod yn rhydd o'r pla o hyd. Gellir defnyddio triniaethau pridd hefyd ar yr ardal o amgylch y cwch gwenyn.

## Rheoli Plâu mewn Argyfwng: Argaeledd Cynhyrchion Trin

51. Ar hyn o bryd, nid yw'r rhan fwyaf o'r meddyginiaethau sydd ar gael dramor i reoli llawer o'r plâu egsoftig a chlefydau gwenyn wedi eu cymeradwyo neu nid ydynt ar gael yn y DU at ddefnydd cyffredinol ym maes gwenyna gan fod y sector gwenyna, yn enwedig yn y DU, yn farchnad gymharol fach. Fodd bynnag, mae gan yr UWG stoc o Checkmite+ ar gyfer trin chwilod bach y cwch gwenyn mewn cychod gwenyn. Os ceir achos o chwilod bach y cwch gwenyn neu isrywogaeth *Tropilaelaps*, bydd Defra neu Lywodraeth Cymru, yn unol â chynghor yr UWG, yn gwneud cais i'r Gyfarwyddiaeth Meddyginiaethau Milfeddygol am Dystysgrifau Triniaeth Arbennig i ddefnyddio gwiddonladdwyr neu feddyginiaethau amgen eraill a ystyrir yn briodol i reoli neu drin nythfeydd yr effeithiwyd arnynt a hefyd yn gwneud cais i'r Awdurdod Gweithredol Iechyd a Diogelwch am driniaethau pridd ar gyfer achosion o chwilod bach y cwch gwenyn.

52. Hyrwyddir technegau Rheoli Plâu Integredig (IPM) hefyd, sydd eisoes yn nodwedd bwysig ar raglen ymestyn yr UWG, fel y dull gorau o reoli'r pla. Mae manylion y dulliau cyfredol ar gael yn nhaflenni cynghori'r UWG ac ar [BeeBase](#); mae'r wybodaeth yn ymwneud yn bennaf â rheoli *Varroa* ond mae yr un mor gymwys i drin achosion o chwilod bach y cwch gwenyn lle y cytunwyd mai rheoli yw'r dull gweithredu gorau.

## Amserlenni Trin

53. Mae angen cynnal astudiaethau gwyddonol pellach er mwyn meithrin dealltwriaeth lawn o lawer o'r agweddau ar fioleg ac arferion chwilod bach y cwch gwenyn. Hyd yma, nid yw'r mesurau cemegol i reoli chwilod bach y cwch gwenyn wedi bod yn hollol effeithiol a mesurau tymor byr ydynt. Mae'r defnydd o nematodau fel triniaeth pridd yn cael ei astudio hefyd. Gellir rheoli

isrywogaeth *Tropilaelaps* drwy ddefnyddio gwiddonladdwyr (a gofrestrwyd gan y Gyfarwyddiaeth Meddyginiaethau Milfeddygol) ynghyd â dulliau IPM. Cymerir rhagofalon priodol, fel y'u diffinnir yn y Dystysgrif Triniaeth Arbennig, gydag unrhyw feddyginiaethau a gymeradwywyd gan y Gyfarwyddiaeth i reoli achosion o chwilod bach y cwch gwenyn neu isrywogaeth *Tropilaelaps* yn y cwch gwenyn. Gwneir hyn er mwyn atal y risg o heintio'r mêl a chynhyrchion eraill y cwch o bosibl. Mewn achosion o'r fath, ac mewn argyfwng, gall fod angen rhoi cyfyngiadau storio ar y defnydd o fêl a gasglwyd neu gynhyrchion eraill y cwch gwenyn o nythfeydd a gafodd eu trin, er mwyn rhoi amser i'r gwaddodion ddadelfennu cyn eu bwyta neu eu gwerthu. Ar adegau o'r fath, bydd Defra a Llywodraeth Cymru yn hysbysu'r Asiantaeth Safonau Bwyd (FSA) am unrhyw reolaethau ychwanegol a osodir ar fêl a gasglwyd neu gynhyrchion cwch gwenyn y bwriedir iddynt gael eu bwyta gan bobl yn y pen draw.

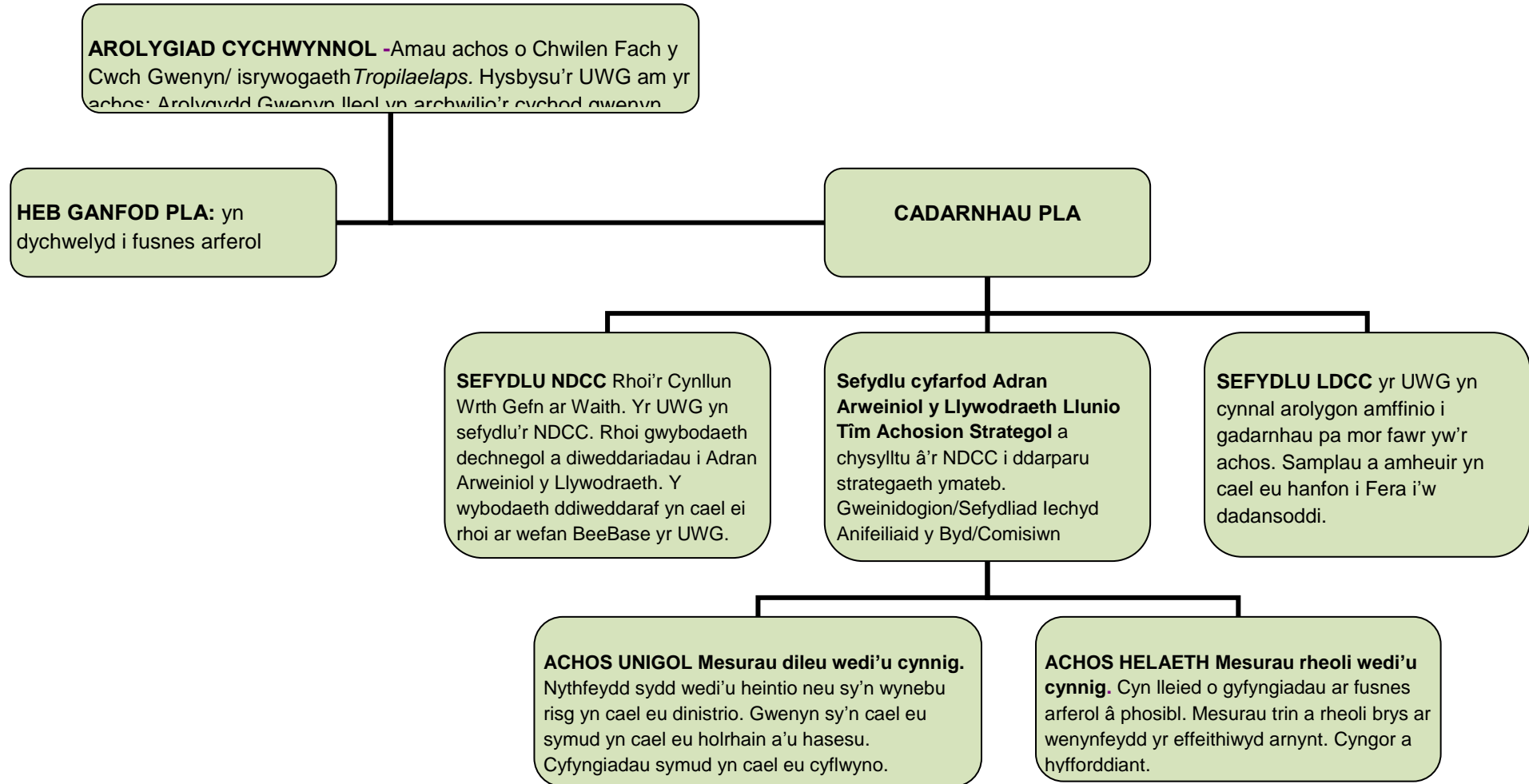
## Gweithdrefnau Gweithredu Safonol

54. Nodir y cyfarwyddiadau gweithredol i fodloni gofynion manwl y cynllun wrth gefn hwn yng Ngweithdrefnau Gweithredu Safonol yr UWG. Caiff asesiadau iechyd a diogelwch a Rheoli Sylweddau Peryglus i lechyd eu llunio'n gyfochrog ac ar wahân i'w gilydd lle y bo'n briodol. Mae'r UWG yn adolygu ac yn diwygio'r Gweithdrefnau Gweithredu Safonol fel cam gofynnol ddwywaith y flwyddyn.

## Hysbysiadau

55. Bydd y Tîm Achosion Strategol yn hysbysu'r OIE (Sefydliad y Byd ar gyfer lechyd Anifeiliaid) a'r Comisiwn Ewropeaidd o fewn 24 awr i gadarnhau achos o chwilod bach y cwch gwenyn neu isrywogaeth *Tropilaelaps*. Ar ôl hynny byddant yn darparu adroddiadau diweddarau wythnosol o leiaf.

**Ffigur 1 - Crynodeb o'r Camau Gweithredu a Gymerwyd**



## Cyfathrebu

### Cyfathrebu a Gohebu Allanol

56. Yn ystod ei chyfarfod cyntaf bydd Adran Arweiniol y Llywodraeth yn cytuno ar y llefarydd swyddogol ar gyfer cyfweiliadau â'r cyfryngau. Caiff unrhyw gais am gyfweiliad gan y wasg ei anfon i Swyddfa'r Wasg.

#### Rhanddeiliaid

57. Bydd cyfarfod Adran Arweiniol y Llywodraeth yn hysbysu'r Fforwm Cynghori ar Iechyd Gwenyn (BHAF) ac ymgynghori â hwy am gyngor yn ôl y gofyn. Bydd rhanddeiliaid eraill yn cael eu hysbysu am ddatblygiadau. Ymgynghorir â sefydliadau academaidd, arbenigwyr ar reoli plâu neu adrannau llywodraethau dramor sy'n meddu ar arbenigedd penodol os bydd angen.

#### Llywodraethau Datganoledig (DG's)

58. Yn unol â'r concordat rhwng Defra, Llywodraeth Cymru a Llywodraeth yr Alban, caiff y wybodaeth ddiweddaraf am y sefyllfa ei rhoi i Lywodraeth yr Alban yn rheolaidd. Ar gyfer achosion trawsffiniol, caiff pob Llywodraeth Ddatganoledig ei chynnwys yng nghyfarfod Adran Arweiniol y Llywodraeth. Yn yr un modd, caiff y wybodaeth ddiweddaraf ei rhoi i Lywodraeth Gogledd Iwerddon yn rheolaidd.

#### Cyfathrebu â gwenynwyr

59. Bydd yr UWG yn darparu rhaglen o ddigwyddiadau hyfforddi ar gyfer gwenynwyr a fydd yn eu helpu i nodi achosion o chwilod bach y cwch gwenyn/isrywogaeth *Tropilaelaps* yn eu gwenynfeydd. Os caiff achos o'r naill neu'r llall ei gadarnhau, caiff pob gwenynwr cofrestredig a phob cymdeithas gwenynwyr ei hysbysu drwy e-bost rhybudd. Caiff cyngor ei roi i'r gymuned ehangach o randdeiliaid hefyd (e.e. yr Arolygiaeth Iechyd Planhigion a Hadau, swyddogion maes iechyd anifeiliaid APHA, cymdeithasau rhandiroedd, canolfannau garddio, cwmnïau rheoli plâu, awdurdodau lleol/cynghorau, awdurdodau porthladdoedd ac ati) er mwyn codi ymwybyddiaeth.

60. Caiff pob gwenynwr sydd wedi ei gofrestru ar BeeBase o fewn radiws o 16km i achos (y parth gwarchod) ei hysbysu drwy bost neu e-bost. Rhoddir deunydd cynghori iddynt ac, os canfyddir chwilod bach y cwch gwenyn yng ngwenynfa'r gwenynwyr, gofynnir iddynt gwblhau Holiadur Achosion o Bla Egsotig a'i ddychwelyd i'r UWG. Bydd y ffurflenni hyn yn darparu gwybodaeth hanfodol am

werthiannau, pryniannau a nythfeydd a gafodd eu symud yn ddiweddar ac yn helpu i lywio penderfyniadau a wneir gan yr NDCC ar gyfer arolygiadau dilynol, ac ati. Gwneir pob ymdrech i gysylltu â gwenynwyr eraill o fewn yr ardal lle canfuwyd achos.

61. Bydd yr NDCC yn hysbysu gwenynwyr o fewn radiws o 100km i'r Ardal Heintiedig Statudol na fydd allforion yn bosibl nes bod y chwilen/gwiddonyn wedi ei ddileu.

62. [Bydd Beebase](#) yn ffynhonnell allweddol o wybodaeth os bydd achos. Bydd y wybodaeth a roddir ar wefan Llywodraeth Cymru ar gael yn Gymraeg a Saesneg. Bydd y wybodaeth ar BeeBase yn cynnwys:

- Manylion llawn am yr ardaloedd heintiedig, mesurau rheoli a chyfyngiadau. Bydd hyn yn cynnwys mapiau o'r ardaloedd lle canfuwyd achosion ar raddfa ofynnol o 10km sgwâr;
- Gwybodaeth gynghorol a thechnegol am fioleg y pla a dulliau canfod a rheoli ar gyfer gwenynwyr;
- Gwybodaeth i wenynwyr am sut i anfon samplau a amheuir i labordy'r UWG er mwyn atal y pla (a amheuir) rhag lledaenu wrth ei gludo, hyd y gellir;
- Cyngor cyffredinol i bartïon â diddordeb, e.e. y wasg;
- Cysylltiadau â gwefannau perthnasol ar gyfer rhagor o wybodaeth dechnegol.

### Y cyhoedd

63. Bydd gwybodaeth am unrhyw achos ar gael ar wefan gov.uk ac ar BeeBase.

### Yr ardal yn union o amgylch yr achos

64. Bydd y LDCC yn rhoi gwybodaeth i bobl yn yr ardal yn union o amgylch yr achos, gan gynnwys gwybodaeth gan Public Health England.

### Y cyfryngau

65. Caiff unrhyw gyfathrebu allanol ei gydlynu drwy Swyddfa'r Wasg yn Defra neu Lywodraeth Cymru.

## Hyfforddi ac Ymestyn

66. Bydd yr UWG yn cymryd rhan mewn rhaglen hyfforddi i wenynwyr i'w galluogi i reoli'r achos o'r pla yn eu nythfeydd.

## Adolygu

67. Ar ôl cael adroddiad(au) gan yr LDCC, bydd yr NDCC yn asesu p'un ai achos unigol y gellir ei reoli ydyw. Yna, bydd yn gwneud argymhelliad i gyfarfod Adran Arweiniol y Llywodraeth a fydd wedyn yn cadarnhau p'un a ddylid ceisio dileu'r achos. Ystyr achos unigol yw bod y pla ond wedi cael ei weld mewn nifer fach iawn o safleoedd mewn ardal ddaearyddol gyfyngedig (ac y dengys y data o'r chwiliadau ei bod yn debygol iawn y byddai'n cael ei ddileu'n llwyddiannus). Wrth i'r sefyllfa ddatblygu, bydd yr NDCC yn diweddarau'r cyngor hwn i gyfarfod Adran Arweiniol y Llywodraeth. Efallai y bydd angen estyn yr Ardal Heintiedig Statudol i frwydro yn erbyn achosion sy'n lledaenu'n araf mewn ymgais i'w harafu ymhellach a'u rheoli'n ddaearyddol

## Cynllun ymadael

68. Bydd y gweithdrefnau ymateb a osodir yn y cynllun hwn yn parhau nes bod yr achos o chwilod bach y cwch gwenyn / isrywogaeth *Tropilaelaps* wedi'i ddileu neu y penderfynir nad oes modd dileu'r pla ac y caiff cynllun rheoli ei gyflwyno.

## Ar ôl dileu: gwyliadwriaeth

69. Bydd yr Arolygwyr Gwenyn yn ailymweld â'r gwenynfeydd yr effeithiwyd arnynt, ac yn cadw gwenynfeydd cyfagos dan wyliaidwriaeth, am ddwy flynedd o leiaf, fodd bynnag, bydd hyd yr amser y parheir i gadw'r ardaloedd hyn dan wyliaidwriaeth gynyddol yn dibynnu llawer ar natur yr achos. Bydd y mesurau wyliaidwriaeth yn parhau nes bod digon o dystiolaeth wedi ei chasglu i'w chyflwyno i'r Comisiwn Ewropeaidd a'r OIE i allu datgan statws rhydd o blâu.

## Achosion Helaeth a Sefydledig - Cyflwyno Cynllun Rheoli

70. Os cadarnheir bod achos yn sefydledig ac yn helaeth, bydd cyfarfod Adran Arweiniol y Llywodraeth yn derbyn cyngor yr UWG, yn trafod y prognosis ac yn gwneud argymhellion i reoli gan ddefnyddio coeden penderfynu cost a budd i'r Uwch Swyddog Cyfrifol. Gall yr Uwch Swyddog Cyfrifol gynghori Gweinidogion



nad yw dileu fel dull rheoli yn ymarferol mwyach. Os bydd Gweinidogion yn cytuno, caiff polisi rheoli ei roi ar waith. Yn dibynnu ar ba mor fawr yw'r achos, gall y newid o ddileu i reoli fod yn gyflym iawn. Bydd y penderfyniad i roi terfyn ar yr Ardal Heintiedig Statudol yn cael ei ystyried yng nghyfarfod Adran Arweiniol y Llywodraeth o ystyried pa mor fawr yw'r achos(ion) ac i ba raddau y mae/maent wedi lledaenu. Caiff y penderfyniad hwn ei gydlynu â'r Cyfarwyddiaethau Cyffredinol. Yna, bydd yr UWG yn canolbwyntio ei hymdrechion ar roi cyngor technegol a gwasanaethau hyfforddiant i wenywyr, er mwyn nodi a rheoli nythfeydd yr effeithiwyd arnynt yn effeithlon. Caiff opsiynau rheoli yn y tymor hwy ar gyfer delio â'r pla eu drafftio gan y Rheolwyr Strategol a Thactegol i'w hystyried yng nghyfarfod Adran Arweiniol y Llywodraeth.

71. Cyn cyhoeddi'r strategaeth reoli, bydd y Tîm Achosion Strategol, ynghyd â'r NDCC, yn llunio gwybodaeth i wenywyr am reoli achosion o chwilod bach y cwch gwenyn/isrywogaeth *Tropilaelaps*, a rôl yr UWG a wenywyr i reoli'r achosion. Dylai hyn fod ar gael drwy BeeBase a dylid rhoi'r cyngor hwn i wenywyr ar yr adeg y gwneir y cyhoeddiad.

## Gwerthuso ac Adolygu cynlluniau

72. Mae ymarferion maes yn rhoi prawf ar gynlluniau iechyd gwenyn wrth gefn rhag bygythiadau egsotig bob blwyddyn (cacwn Asia, isrywogaeth *Tropilaelaps* neu chwilod bach y cwch gwenyn). Hefyd, caiff elfennau strategol o'r cynlluniau eu profi bob dwy flynedd. Caiff gwersi a nodir o'r ddau ymarfer eu bwydo i mewn i adolygiad blynyddol o gynlluniau a gynhelir ar y cyd rhwng APHA, Defra a Llywodraeth Cymru. Bydd yr adolygiad hwn hefyd yn cynnwys gwersi a nodwyd o achosion eraill.
73. Bydd aelodau newydd o'r tîm polisi yn cael hyfforddiant o fewn tri mis. Bydd arolygwyr gwenyn yn cael eu hyfforddi yn ystod Cynhadledd Dechnegol yr UWG neu o fewn tri mis os ydynt yn ymuno'n ddiweddarach yn ystod y tymor.

# Atodiad 1: Rolau a Chyfrifoldebau Cymdeithasau Gwenynwyr a Gwenynwyr

## Fforwm Cyngori ar Iechyd Gwenyn (BHAF)

Caiff barn BHAF (fforwm y llywodraeth i randdeiliaid yng Nghymru a Lloegr ar gyfer Iechyd Gwenyn) a rhanddeiliaid dethol eraill ei cheisio wrth ddatblygu ac adolygu'r cynllun hwn a phan fo achos os bydd cyfarfod Adran Arweiniol y Llywodraeth yn gofyn am hynny.

Gellir ceisio cyngor gan academyddion perthnasol er mwyn mynd i'r afael ag anghenion/materion o ran tystiolaeth sy'n codi wrth ymateb i achos.

## Cymdeithasau Gwenynwyr

Gofynnir i gymdeithasau gwenynwyr ddsbarthu gwybodaeth i'w haelodau a'u hannog i weithio'n agos gyda'r UWG. Byddant yn gofyn i'w haelodau edrych ar eu gwenynfeydd i weld a yw'r pla yn bresennol ac anfon unrhyw samplau a amheuir neu ffotograffau i'r UWG. Gofynnir i Gymdeithasau Gwenynwyr roi rhestr o'u haelodau yn ardal yr achos i'r UWG.

## Gwenynwyr

Fel y noda'r Cynllun Gwenyn Iach, caiff pob gwenynwr ei annog i weithio mewn partneriaeth ac yn agos â Defra, APHA a Llywodraeth Cymru er mwyn:

- Cofrestru eu gwenynfeydd ar BeeBase;
- Sicrhau bod yr holl gyfleusterau ar gael a rhoi gwybodaeth gywir, ar gais, i Arolygwyr yr UWG ynglŷn â'u gwenyn a'u nythfeydd eu hunain, gan gynnwys nifer, lleoliad ac unrhyw achosion o symud (yn enwedig gwerthu) cychod gwenyn, gwenyn, crwybrau neu gynhyrchion a chyfarpar gwenyn;
- Rhoi mynediad i Arolygwyr Gwenyn yr UWG i'w nythfeydd gwenyn i'w harchwilio;
- Monitro eu nythfeydd rhag plâu a chlefydau gwenyn;
- Yn unol â'r gyfraith, hysbysu'r UWG os ydynt yn amau achos o chwilod bach y cwch gwenyn/isrywogaeth *Tropilaelaps*.

## Gwenynwyr Profiadol Lleol

- Os bydd achos, bydd yr UWG yn gofyn i gymdeithasau lleol a gwenynwyr profiadol lleol helpu Arolygwyr Gwenyn drwy roi cyngor i wenynwyr lleol a gwybodaeth leol i'r LDCC.
- Rhagwelir y byddant yn helpu gwenynwyr lleol i adnabod y pla pan fo achos, a rhoi cyngor ar reoli eu gwenynfeydd.

- Byddant yn cydgysylltu â gwenynwyr a'r UWG, gan weithredu fel pwynt cyswllt i unrhyw wenynwr lleol sydd am ofyn am gyngor. Byddant bob amser yn ceisio cymorth gan un o Arolygwyr Gwenyn yr UWG os oes unrhyw amheuaeth.

# Atodiad 2: Rhagweld, Asesu a Pharatoi

## Rhagweld ac Asesu

1. Mae globaleiddio, masnach a symud gwenyn ledled y byd wedi cynyddu'r risgiau i iechyd gwenyn yn y DU. Mae [Asesiad Risg o Blâu \(PRA\) ar waith ar gyfer achosion o chwilod bach y cwch gwenyn](#). Y prif lwybrau risg yw:
  1. Gwenyn mêl sy'n cael eu symud i'r DU;
  2. Rhywogaethau lletyol eraill sy'n cael eu symud e.e. cacwn at ddibenion peillio;
  3. Masnachu mewn cynhyrchion cwch gwenyn - yn enwedig cŵyr gwenyn a mêl mewn barilau ar ôl eu tynnu o'r cychod gwenyn o Drydydd Gwledydd neu o'r UE a chrwybrau ac unrhyw gynhyrchion cŵyr eraill heb eu prosesu o'r UE;
  4. Pridd neu gompost sy'n gysylltiedig â masnach planhigion o Drydydd Gwledydd. Pridd a fewnforiwyd o wledydd yr UE a Môr y Canoldir.
  5. Mewnforion ffrwythau - yn enwedig afocado, banana, grawnwin, grawnffrwyth, afalau cei, mango, melonau a phîn-afalau;
  6. Dillad/cyfarpar cadw gwenyn sy'n cael eu symud;
  7. Cynwysyddion nwyddau a cherbydau cludo sy'n cael eu symud;
  8. Y pla yn lledaenu'n naturiol drwy hedfan, ar ei ben ei hun neu o bosibl mewn cysylltiad â haid sy'n cario'r haint. Dim ond pan fydd achosion o chwilod bach y cwch gwenyn mewn gwledydd cyfagos y bydd y llwybr hwn yn gymwys.
2. Cwblhawyd [PRA ar gyfer isrywogaeth \*Tropilaelaps\*](#) ym mis Mawrth 2012. Y prif lwybrau risg a nodwyd yw:
  1. Mewnforio nythfeydd cnewyllo;
  2. Mewnforio gwenyn llawndwf byw;
  3. Cyfarpar cadw gwenyn sy'n cael eu symud;
  4. Heidiau o wenyn mêl neu organebau eraill yn cael eu symud;
  5. Masnach mewn cynhyrchion cwch gwenyn.

## Paratoi: Gwylidwriaeth o Wenynfeydd

### Cofrestru ar BeeBase

3. Mae Ffigur 3 yn dangos natur yr heriau sy'n wynebu Arolygwyr Gwenyn yr UWG wrth archwilio gwenynfeydd cyfagos ar gyfer plâu neu glefydau. Mae'r siawns o reoli'r rhain yn fwy o lawer os yw lleoliad y gwenynfeydd a manylion cyswllt y gwenynwyr yn yr ardaloedd hynny yn hysbys. Heb wybodaeth o'r fath, efallai na chanfyddir clefydau na phlâu, ac o ganlyniad gallant ledaenu'n gyflym. Felly, anogir pob gwenynwr yn gryf i gofrestru ar BeeBase a sicrhau bod manylion ei wenynfa yn gyfredol.

**Ffigur 3 - Cymharu'r ardal wyliaidwriaeth ar gyfer chwilod bach y cwch gwenyn / isrywogaeth *Tropilaelaps* a chlefyd y gwenyn (foulbrood).**

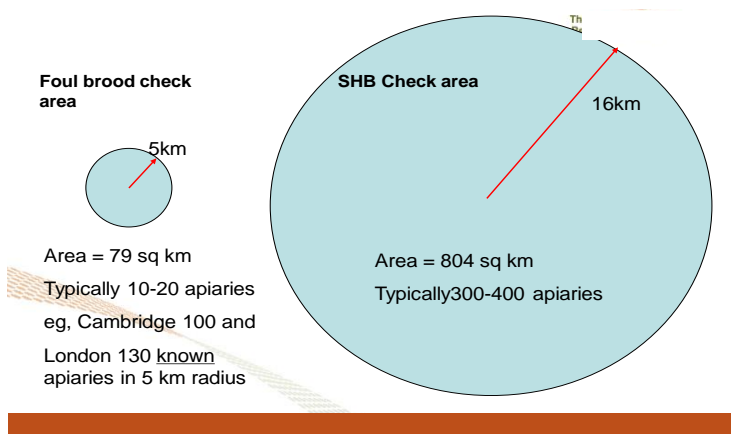


Figure 3 –

Foul brood check area = Ardal gwirio clefyd y gwenyn

SHB check area = Ardal gwirio chwilod bach y cwch gwenyn

Area = Arwynebedd

Typically 300-400 apiaries - 300-400 o wenynefydd fel arfer

Typically 10-20 apiaries = 10-20 o wenynefydd fel arfer

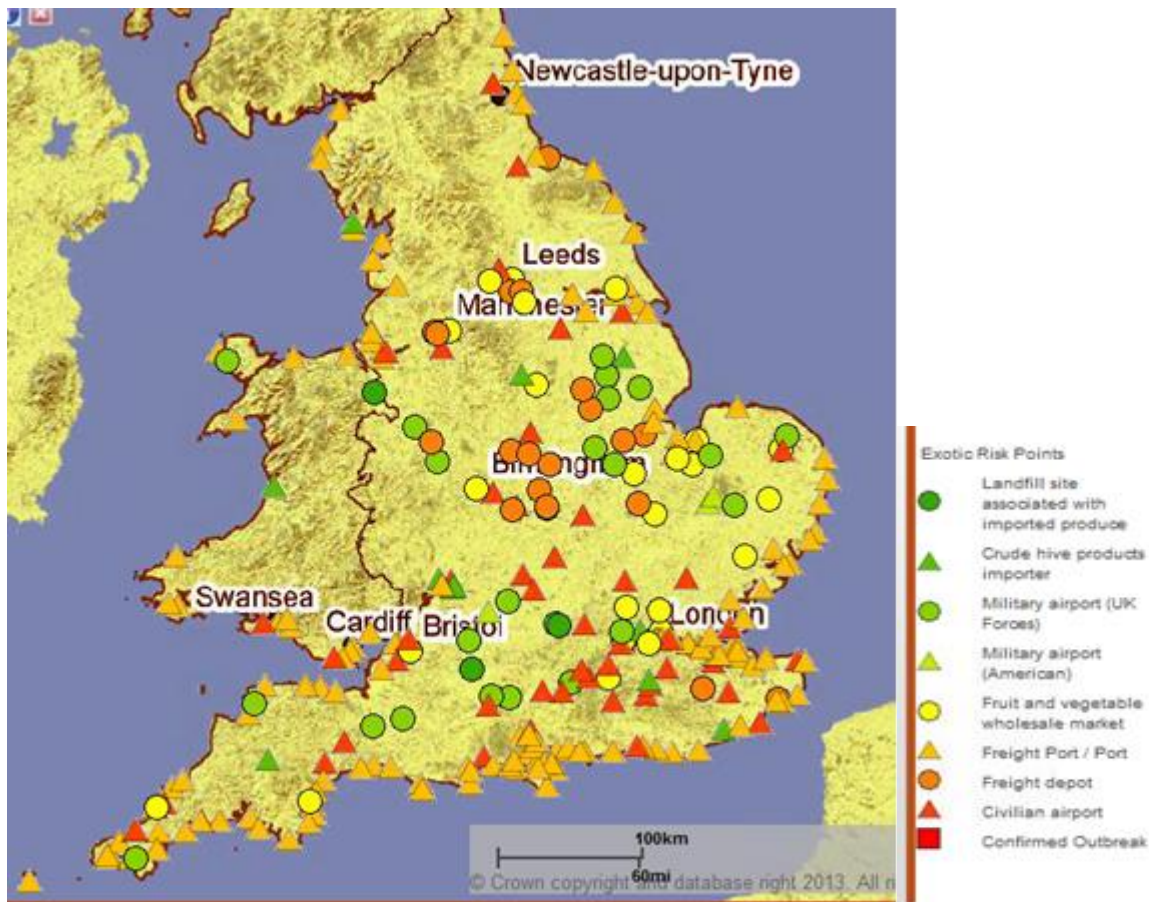
e.g. Cambridge 100 and London 130 known apiaries in 5km radius =

e.e. 100 o wenynefydd yng Nghaergrawnt a 130 yn Llundain y gwyddys amdanynt o fewn radiws o 5km

4. Mae'r UWG yn monitro ar gyfer plâu egsoftig drwy ei Harolwg o Blâu Egsoftig sy'n rhan o raglen statudol flynyddol. Defnyddir System Gwybodaeth Ddaearyddol (GIS) i dargedu pob gwenynfa sy'n 'wynebu risg' er enghraifft y rhai sydd wrth ymyl porthladdoedd, terfynfeydd cludo nwyddau neu feysydd awyr neu wenynefydd sy'n eiddo i fewnforwyr gwenyn. Ceir map o'r manau risg hyn yn ffigur 4. Pan nodir manau risg newydd, cânt eu hychwanegu at BeeBase.
5. Mae'r Arolwg o Blâu Egsoftig yn seiliedig ar risg a chaiff gwenynefydd sy'n 'wynebu risg' eu targedu a'u harchwilio'n rheolaidd. Mae pob gwenynfa yn cael 'sgôr risg' a gyfrifir yn fathemategol o'i hagosrwydd i ffynonellau risg. Caiff mesurau gwyliaidwriaeth eu targedu at wenynefydd sy'n cael sgôr uchel a chynhelir arolygiadau mewn niferoedd mawr o'r gwenynefydd hyn bob blwyddyn. Os caiff pla egsoftig ei ganfod/amau, yna bydd yr arolygiadau o wenynefydd yn cael eu

canolbwyntio yn yr ardal o amgylch y wenynfa, a chaiff patrymau chwilio eu haddasu drwy ddefnyddio GIS a gwybodaeth olrhain. Mae'r UWG hefyd yn cynnal arolygiadau ar hap fel rhan o raglen yr Arolwg o Blâu Egsotig.

**Ffigur 4 Mannau Risg Egsotig i lechyd Gwenyn**



Swansea = Abertawe

Cardiff = Caerdydd

Bristol = Bryste

Manchester = Manceinion

London = Llundain

Exotic Risk Points = Mannau Risg Egsotig

Landfill... = Safle tirlenwi sy'n gysylltiedig â chynhyrchion a fewnforir

Crude hive... = Mewnforiwr cynhyrchion cwch gwenyn amrwd

Military airport (UK Forces) = Maes awyr milwrol (Lluoedd Arfog y DU)

Military airport (American) = Maes awyr milwrol (Americanaidd)

Fruit and vegetable wholesale market = Marchnad gyfanwerthol ffrwythau a llysiau

Freight Port / Port = Porthladd Nwyddau /Porthladd

Freight depot = Depo nwyddau

Civilian airport = Maes awyr sifil

Confirmed Oubreak = Achos a Gadarnhawyd

## **Gwenynfeydd Sentinel**

Mae grŵp o wenywyr yng Nghymru a Lloegr yn monitro eu nythfeydd gwenyn mêl yn benodol rhag rhywogaethau o blâu egsotig ar ran yr UWG. Mae deiliaid y 'Gwenynfeydd Sentinel' yn amddiffynfa rheng flaen ychwanegol werthfawr rhag plâu egsotig. Mae tua 15 o wenyfeydd sentinel ym mhob un o'r wyth rhanbarth gwenyna (h.y. 120 o wenyfeydd sentinel ledled Cymru a Lloegr). Caiff gwenynwyr eu dewis o gronfa ddata BeeBase yr UWG yn seiliedig ar eu hagosrwydd i ardaloedd lle ceir risg ynghyd ag ychydig o wenywyr mewn ardaloedd nad ydynt yn gysylltiedig â mannau risg penodol er mwyn rhoi cwmpas rhanbarthol mwy cyflawn. Mae dosbarthiad gwenynfeydd sentinel mewn mannau lle ceir risg a mannau ar hap yn ei gwneud yn fwy tebygol y caiff plâu eu canfod ar gam cynnar. Rhoddir pecyn monitro a samplu i ddeiliaid gwenynfeydd sentinel ac maent yn archwilio eu nythfeydd yn rheolaidd yn ôl protocolau safonol. Profir samplau o falurion cychod gwenyn ddwywaith ym mhob tymor er mwyn gweld a ydynt yn cynnwys chwilod bach y cwch gwenyn a gwiddon *Tropilaelaps*.



## Atodiad 3: Rhestr Termau

APHA	Asiantaeth Iechyd Anifeiliaid a Phlanhigion
BeeBase	Cronfa ddata a gwefan yr UWG i wenywyr a gwenynfeydd
BHAF	Fforwm Cynghori ar Iechyd Gwenyn
BD&PCO	Gorchymyn Rheoli Clefydau a Phlâu Gwenyn (Cymru) 2006 a Gorchymyn Rheoli Clefydau a Phlâu Gwenyn (Lloegr) 2006
CRD	Cyfarwyddiaeth Rheoleiddio Cemegion HSE
CCU	Uned Cyswllt Cwsmeriaid
CVO	Prif Swyddog Milfeddygol
Defra	Adran yr Amgylchedd, Bwyd a Materion Gwledig
DG's	Llywodraethau Datganoledig (Llywodraeth yr Alban ac Adran Amaethyddiaeth, yr Amgylchedd a Datblygiad Gwledig Gogledd Iwerddon)
Fera	Fera Science Ltd
FOB	Canolfan Flaenweithredu
FSA	Yr Asiantaeth Safonau Bwyd
LGD	Adran Arweiniol y Llywodraeth
LDCC	Canolfan Leol Rheoli Clefydau
MS	Aelod-wladwriaethau
NBI	Arolygydd Gwenyn Cenedlaethol
NDCC	Canolfan Genedlaethol Rheoli Clefydau
OGD	Adran Arall y Llywodraeth
RBI	Arolygydd Gwenyn Rhanbarthol
SBI	Arolygydd Gwenyn Tymhorol
SCOPAFF	Pwyllgor Sefydlog yr UE ar Blanhigion, Anifeiliaid, Bwyd a Phorthiant
SIA	Ardal Heintiedig Safonol
SOPS	Gweithdrefnau Gweithredu Safonol
SRO	Uwch Swyddog Cyfrifol ar gyfer yr Achos
Trydydd gwledydd - Gwledydd y tu allan i'r Undeb Ewropeaidd	
UE	Yr Undeb Ewropeaidd
UWG	Yr Uned Wenyn Genedlaethol
VMD	Cyfarwyddiaeth Meddyginiaethau Milfeddygol
WG	Llywodraeth Cymru

# Atodiad 4: Chwilod Bach y Cwch Gwenyn / isrywogaeth *Tropilaelaps* Ffeithiau Allweddol

## FFEITHIAU ALLWEDDOL AM CHWILOD BACH Y CWCH GWENYN:

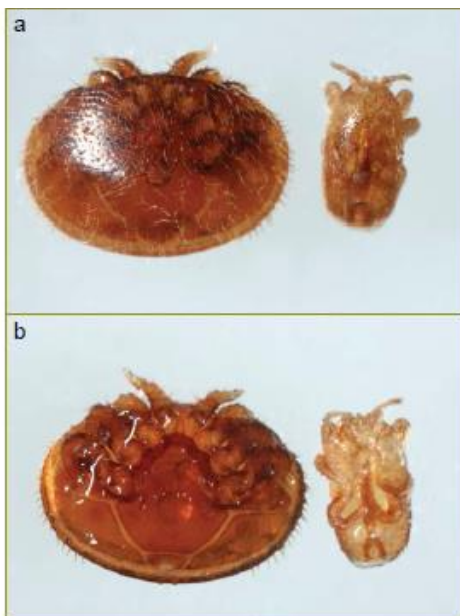
- Mae chwilod llawndwf yn hirgrwn, 5-7 mm o hyd a 3-4.5 mm o led. Ar ôl iddynt ymddangos maent o liw browngoch, ond yn tywyllu i frown tywyll neu ddu pan fyddant yn gwbl aeddfed. Maent tua un rhan o dair o faint gwenynen weithgar. Mae ganddynt antenau siâp clwb ac mae eu cyrff yn llydan a gwastad;
- Mae gan y larfâu resi nodweddiadol o ddrain ar y cefn a 3 phâr o goesau bach wrth ymyl y pen (sy'n eu gwahaniaethu oddi wrth larfâu cwyrwyfynod). Mae larfâu llawndwf yn 10-11 mm o hyd;
- Mae wyau chwilod bach y cwch gwenyn tua dwy ran o dair o wyau gwenyn mêl o ran maint, maent yn wyn ac fe'u gwelir amlaf fel llu o wyau mewn hollt yn y cwch gwenyn neu ar lawr y cwch gwenyn;
- Larfâu chwilod bach y cwch gwenyn sy'n gwneud y difrod mwyaf yn y nythfa, gan dyllu drwy'r ffram fag a bwyta'r mag a'r storfeydd mêl a phail;
- Maent yn tarddu'n wreiddiol o Affrica, ond bellach i'w canfod yn UDA, Canada, Mecsico, Jamaica, Cuba, Brasil, El Salvador, Nicaragua, Awstralia a'r Eidal lle y profwyd eu bod yn bla sy'n cael effaith andwyol iawn ar wenyn mêl Ewropeaidd;
- Mae angen i bob gwenynwr fod yn ymwybodol o fanylion sylfaenol cylch bywyd y chwilen a sut y gellir ei hadnabod a'i rheoli. Ceir rhagor o wybodaeth yn <http://www.nationalbeeunit.com/index.cfm?pageid=125>;
- Mae gan wenyn mêl Ewropeaidd lai o amddiffyniadau naturiol rhag chwilod bach y cwch gwenyn ac o ganlyniad mae canlyniadau mwy niweidiol o lawer i'r rhywogaeth hon. Maent yn fygythiad mawr i gynaliadwyedd a ffyniant economaidd diwydiant cadw gwenyn y DU yn yr hirdymor ac, o ganlyniad, i amaethyddiaeth a'r amgylchedd drwy darfu ar wasanaethau peillio;
- Gofynnir i wenynwyr archwilio eu cychod gwenyn am arwyddion o chwilod bach y cwch gwenyn/isrywogaeth *Tropilaelaps*. Os yw'r canfyddiadau yn amheus, cysylltwch â'ch Arolygydd Gwenyn lleol neu'r UWG drwy BeeBase yn [www.nationalbeeunit.com](http://www.nationalbeeunit.com) neu drwy ffonio 0300 3030094

## Ffeithiau Allweddol ar gyfer isrywogaeth *Tropilaelaps*

- Mae isrywogaeth *Tropilaelaps* yn bla hysbysadwy statudol sy'n effeithio ar wenyn mêl;
- Ceir pedair rhywogaeth wahanol o'r genws gwiddon *Tropilaelaps* (Acari: Laelapidae): *Tropilaelaps clareae sensu stricto*, *Tropilaelaps mercedesae*, *Tropilaelaps koenigerum* a *Tropilaelaps thajii*;
- Dim ond dwy rywogaeth sy'n barasitiaid i'r wenyn mêl Ewropeaidd; *T. clareae* (wedi ei chyfyngu i'r Pilipinas ar hyn o bryd) a *T. mercedesae* (i'w chanfod yn helaeth yn Asia);

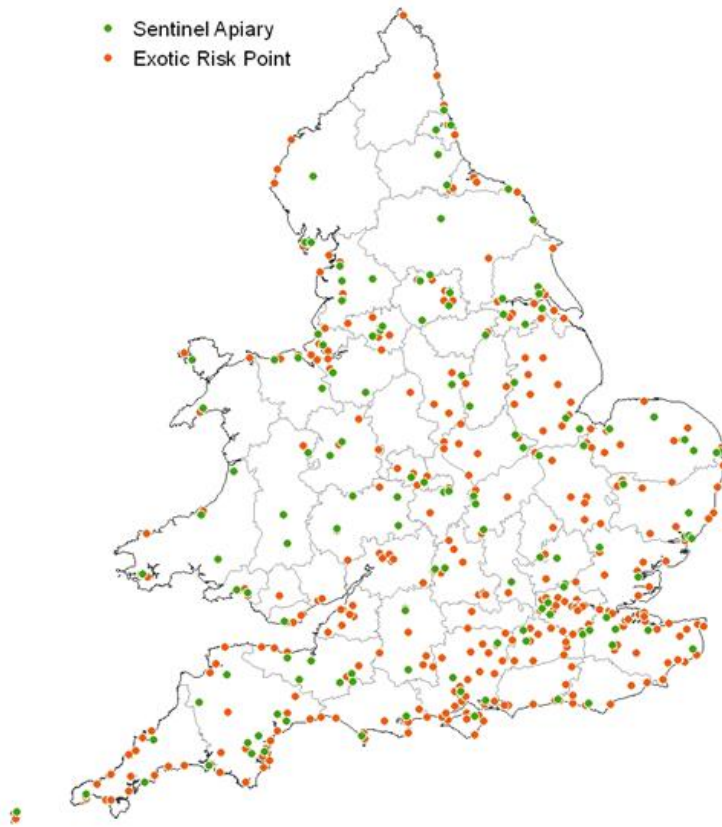
- Mae cynefin daearyddol naturiol *Tropilaelaps* wedi ei gyfyngu ar hyn o bryd i barthau trofannol/isdrofannol. Nid yw *Tropilaelaps* i'w gweld yn Ewrop ar hyn o bryd;
- Rheoliadau mewnforio yw prif amddiffyniad y DU rhag cyflwyno gwiddon *Tropilaelaps*. Y brif ffordd a'r ffordd gyflymaf o ledaenu'r pla o fewn ardal yw drwy symud nythfeydd heintiedig;
- Nid yw gwenyn mêl Ewropeaidd yn meddu ar amddiffyniadau ymddygiadol gwenyn mêl Asiaidd rhag *Tropilaelaps*;
- Mae *Tropilaelaps* yn bwydo ar fag gwenyn - ni all eu cegau dorri drwy bilen wal corff y gwenyn llawndwf. Mewn achos heintio difrifol gellir lladd hyd at 50% o'r mag sy'n datblygu;
- Mae angen mag gwenyn drwy gydol y flwyddyn er mwyn i *Tropilaelaps* oroesi a lledaenu. Mae nythfeydd heb fag yn y gaeaf yn ffactor sy'n cyfyngu ar allu isrywogaeth *Tropilaelaps* i ymsefydlu yn y DU er, yn y de a'r dwyrain cynhesach lle mae gan nythfeydd fag drwy gydol y flwyddyn, efallai y gall oroesi;
- Mae corff y gwiddonyn *Tropilaelaps* yn hirfain. Mae'n widdonyn sy'n gallu symud yn gyflym ar draws ffram fag. Mae hon yn nodwedd sy'n ei wneud yn wahanol i'r gwiddonyn arafach o lawer o'r enw Varroa, sy'n fwy o faint, ar siâp cranc ac yn lletach nag ydyw o ran hyd;

**Ffigur 5a a 5b. Lluniau cefnol (5a) a fentrol (5b) o'r Varroa (chwith) a'r Tropilaelaps (dde)**



- I gael gwybodaeth am sut i adnabod *Tropilaelaps*, gweler y canllawiau a'r wybodaeth ar wefan yr UWG BeeBase <http://www.nationalbeeunit.com/index.cfm?pageid=92>;
- Mae'r UWG yn gweithredu rhaglen o Wenynfeydd Sentinel sy'n cynnwys tua 15 o Wenynfeydd Sentinel ym mhob un o'r wyth rhanbarth gwenyna (h.y. 120 i gyd ledled Cymru a Lloegr), sydd mewn ardaloedd 'sy'n wynebu risg' a rhai a ddewiswyd ar hap er mwyn helpu i ganfod achosion cymaint â phosibl. Mae gwenynwyr yn y gwenynfeydd hyn yn monitro eu nythfeydd rhag plâu egsoftig sy'n fygythiad i wenyn mêl, gan gynnwys *Tropilaelaps*, ar ran yr UWG.

**Ffigur 6 Map o Wenynfeydd Sentinel a Phwyntiau Risg i Iechyd Gwenyn**



Sentinel Apiary = Gwenynfa Sentinel

Exotic Risk Point = Man Risg Egsotig