



National
Bee Unit



Animal &
Plant Health
Agency

Yr Uned Wenyn Genedlaethol Adolygiad Blynyddol Cymru 2022

Asiantaeth
Iechyd Anifeiliaid
a Phlanhigion

Tymor 2022

Yn sgil llacio cyfyngiadau pandemig Covid-19, roedd yn wych cael dechrau tymor gwenyna yng Nghymru unwaith eto yng nghynhadledd Gwenynwyr Cymru yn Llanfair ym Muallt. Bu'n bosibl i'r Uned Wenyn Genedlaethol fod yn bresennol yn y gynhadledd gyda'i stondin yn y brif neuadd fasnach, lle y gallai gwenynwyr ofyn am gyngor ar glefydau a phlâu gwenyn mêl, cofrestru ar BeeBase a chodi rhai taflenni cynghorol. Cafodd gwenynwyr newydd gyfle hefyd i fynd i weithdy'r UWG ar reoli varroa er mwyn dysgu mwy am gylch oes varroa, technegau monitro a dulliau trin cemegol ac anghemegol. Gallai gwenynwyr a aeth i'r gynhadledd fynd i gyfres lawn o ddarlithoedd a chodi bargaen gan y nifer mawr o fasnachwyr a oedd yn bresennol.

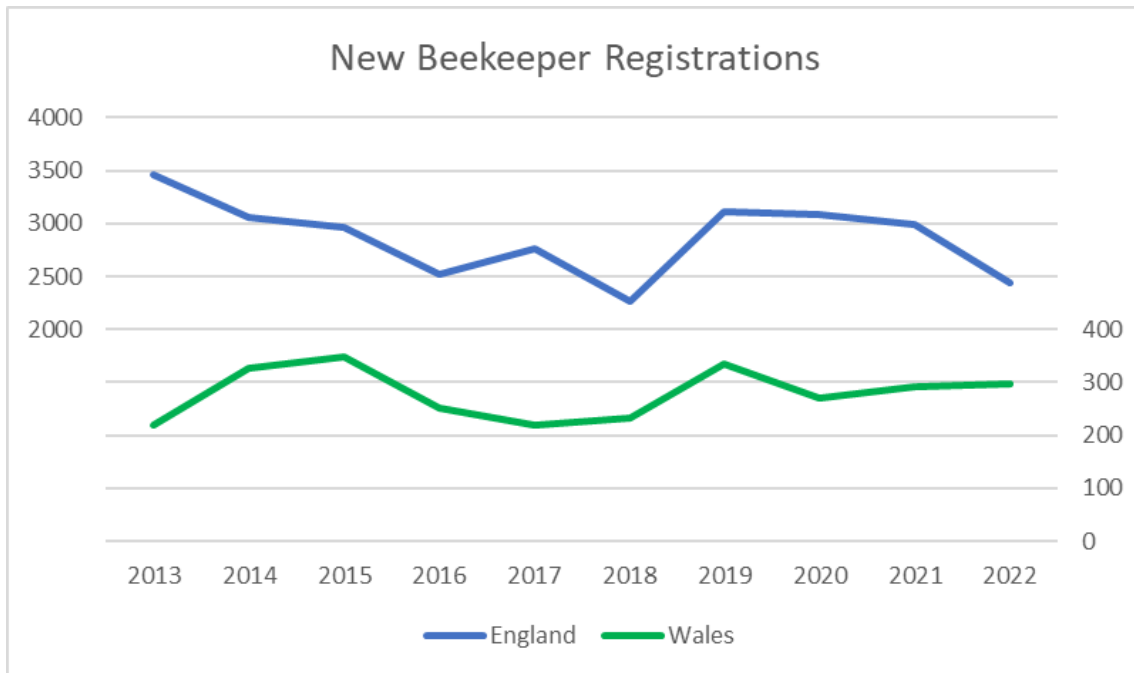
O ran y tywydd, cafwyd dechrau sych ac oer i'r tymor gyda rhew yn ystod y nos yn parhau mewn rhai ardaloedd tan ddiwedd mis Mai. Roedd hyn yn golygu mai dal eu tir roedd y rhan fwyaf o nythfeydd yn ei wneud. Prin iawn oedd yr ardaloedd ag unrhyw gnydau mêl sylweddol yn y gwanwyn ac roedd angen bwydo rhai nythfeydd drwy gydol y gwanwyn. Fodd bynnag, arweiniodd cyfnod o dywydd poeth ar ddiwedd mis Mehefin ac ym mis Gorffennaf, na welwyd mo'i debyg o'r blaen, at y cnydau mêl mwyaf a gofnodwyd erioed yn y rhan fwyaf o ardaloedd gyda'r prif gnwd mêl yn pwysu 51 pwys fesul nythfa, ar gyfartaledd. Yn yr un modd, ym mhob rhan o'r rhanbarth, mae llawer o wenynwyr wedi cofnodi'r cnydau mêl grug mwyaf erioed eleni gyda chychod yn cynhyrchu 28 pwys, ar gyfartaledd.



Cnwd mêl toreithiog ar gyfer tymor 2022.

Yn 2022, parhau a wnaeth y duedd gyffredinol lle mae nifer y gwenwynwyr newydd sy'n cofrestru yng Nghymru wedi bod yn cynyddu, sy'n mynd yn groes i'r lleihad cyffredinol yn nifer y cofrestriadau a welwyd yn y DU. Mae'n bwysig bod gwenwynwyr yn cofio nad yw bod yn aelod o gymdeithas gwenwynwyr na Chymdeithas Gwenwynwyr Cymru yn golygu eich bod wedi'ch cofrestru ar BeeBase, sef gwefan a chronfa ddata'r Uned Wenyn Genedlaethol. Os yw eich gwenynfa wedi'i harchwilio gan yr Uned Wenyn Genedlaethol, bydd eich manylion wedi'u cofnodi ar BeeBase yn awtomatig. Os ydych wedi'ch cofrestru, diolch, ond cofiwch ddiweddarau lleoliadau eich gwenynfeydd. Os ydych wedi colli eich cyfrinair ar gyfer BeeBase, mae dolen 'cyfrinair wedi'i anghofio' ar BeeBase. Gallwch gofrestru ar-lein (www.nationalbeeunit.com), drwy ffonio swyddfa'r UWG ar 0300 3030094, neu anfon neges e-bost i nbu@apha.gov.uk neu drwy gysylltu â'ch Arolygydd Gwenyn Tymhorol .

Gallwch gofrestru am ddim a chedwir eich holl fanylion yn gyfrinachol. Cewch rybuddion dros e-bost pan ganfyddir clefyd y gwenyn neu blâu egsoftig (gan gynnwys Cacwn Asia) yn yr ardal lle mae eich gwenynfeydd wedi'u lleoli. Bydd cofrestru ar BeeBase hefyd o fudd i'r gymuned wenwyna ehangach gan y bydd yn arolygwyr yn gwybod ble i chwilio am glefydau neu blâu er mwyn i achosion allu cael eu rheoli'n gyflym.



Tueddiadau o ran cofrestru gwenwynwyr newydd yng Nghymru a Lloegr ar gyfer y degawd diwethaf (data 2022 hyd at ddiwedd mis Hydref).

Yr UWG, BeeBase a'r tîm yng Nghymru

Roedd yr Arolygydd Gwenyn Cenedlaethol, Cristina Guiz, ar gyfnod mamolaeth o fis Ionawr ymlaen a dychwelodd i'r Uned Wenyn Genedlaethol ym mis Hydref. Tra roedd yn absennol cyflawnwyd ei rôl gan Dhonn Atkinson, sef yr Arolygydd Gwenyn Rhanbarthol ar gyfer rhanbarth Gogledd-ddwyrain Lloegr. Croesawodd swyddfa'r Uned Wenyn Genedlaethol Samantha O'Toole ym mis Mehefin er mwyn cefnogi rhaglenni ochr yn ochr â Diane Gillibrand.

Bu rhai newidiadau pwysig i'r staff yng Nghymru eleni. Gadawodd yr Arolygydd Gwenyn Rhanbarthol Frank Gellatly yr UWG ym mis Mawrth eleni a chymerwyd ei le gan Maggie Gill a fu'n Arolygydd Gwenyn Tymhorol yn Ne Sir Benfro a Gorllewin Sir Gaerfyrddin ers 2014. Llenwyd swydd wag Maggie gan George Tonge sydd wedi'i leoli yn Llanelli. Ar ôl treulio saith mlynedd gyda'r Uned Wenyn Genedlaethol ymddeolodd Tony Davies, arolygydd Sir y Fflint, Sir Ddinbych a Wrecsam ar ddiwedd tymor 2021 a chymerwyd ei le gan Tom Birch. Hefyd yn 2022, recriwtiwyd Liz Childerley yng Ngogledd Powys.

Gallwch ddefnyddio'r cyfleuster chwilio cod post ar dudalen manylion cyswllt BeeBase i weld pwy yw eich Arolygydd Gwenyn Tymhorol lleol. Gallwch gysylltu â'ch Arolygydd drwy ddefnyddio'r rhifau ffôn isod o ddechrau mis Ebrill tan ddiwedd mis Medi. Yn ystod tymor y gaeaf, sef rhwng mis Hydref a mis Mawrth, dylech gyfeirio pob ymholiad at yr Arolygydd Gwenyn Rhanbarthol.

Arolygydd Gwenyn Rhanbarthol	Ardal	Manylion cyswllt
Maggie Gill	Cymru	07979 119373
Arolygwyr Gwenyn Tymhorol	Ardal	Manylion cyswllt

Swydd Wag	Ynys Môn, Gogledd Gwynedd a Chonwy	
Tom Birch	Sir y Fflint, Sir Ddinbych, Wrecsam	07796 021642
Liz Childerley	De Gwynedd	07867 180968
Swydd Wag	Ceredigion	
Shane Jones	Powys	07827 552312
Chris Welton	Gogledd Sir Benfro, De-orllewin Ceredigion	07900 166143
George Tonge	De Sir Benfro, Sir Gaerfyrddin	07769 643138
Paul Davies	Abertawe, Castell-nedd Port Talbot, Rhondda Cynon Taf. Bro Morgannwg, Pen-y-bont ar Ogwr	07557 566228
Edmund Thomas	Caerdydd, Casnewydd, Torfaen, Blaenau Gwent	07385 930914
Daniel Baxter	Sir Fynwy	07771 038646

Nifer y gwenynwyr a chychod

Ar hyn o bryd mae 3,919 o wenynwyr yng Nghymru sydd wedi'u cofrestru ar BeeBase. Rhyngddynt, mae ganddynt 24,168 o nythfeydd mewn 5,512 o wenynfeydd, sef cyfartaledd o 6 nythfa fesul gwenynwr a 4.4 nythfa fesul gwenynfa. Mae'r ffigurau hyn yn gymharol sefydlog o gymharu â'r flwyddyn ddiwethaf ond maent yn dangos bod nifer y gwenynfeydd wedi cynyddu ychydig, yn gyffredinol.

Diweddarodd bron i 9,000 o wenynwyr eu manylion ar BeeBase yn ystod cyfrif cychod 2021. Ar hyn o bryd, mae mwy na 46,000 o wenynwyr wedi'u cofrestru ar BeeBase, sy'n golygu bod tua 20% wedi cymryd rhan. Mae'r Cyfrif Cychod yn rhoi rhyw syniad o nifer y nythfeydd a reolir yn y DU, sy'n ddefnyddiol iawn, ac yn helpu i sicrhau bod cofnodion BeeBase yn cael eu diweddarau'n rheolaidd. Mae gwybodaeth am nifer y nythfeydd a'u lleoliad yn bwysig iawn i'r Uned Wenyn Genedlaethol ac arolygwyr Llywodraeth yr Alban o ran paratoi a chynllunio ar gyfer achosion o glefyd a phlâu egsotig. Cymerwch yr amser i gwblhau cyfrif cychod 2022 a fydd yn mynd yn fyw ar 1 Tachwedd ac yn gorffen ar 31 Rhagfyr.

Archwiliadau

Eleni, ymwelodd Arolygwyr Gwenyn Tymhorol yng Nghymru â chyfanswm o 876 o wenynfeydd gan archwilio 5205 o nythfeydd a gwnaethant gynorthwyo eu cydweithwyr yn Lloegr pan oedd staffio yn broblem. Mae Arolygwyr hefyd wedi cynnal 11 o ymarferion samplu mêl i'r Gyfarwyddiaeth Meddyginiaethau Milfeddygol ac wedi ymateb i sawl achos o wenwyno y rhoddwyd gwybod amdanynt. Ym mhob achos, roedd marwolaethau'r nythfeydd hyn i'w priodoli i naill ai syndrom gwiddon parasitig (PMS) a achoswyd gan varroa neu feirws parlys cronig y gwenyn (CBPV).

Diwrnodau Iechyd Gwenyn

Yn sgil codi cyfyngiadau pandemig Covid-19, dechreuwyd cynnal diwrnodau iechyd gwenyn unwaith eto, sef ein prif ddull o hyfforddi gwenynwyr. Roedd y sesiynau eleni yn canolbwyntio ar yr agweddau ymarferol ar y gwaith o archwilio nythfa am glefydau ac roedd Arolygwyr Gwenyn Tymhorol wrth eu bodd yn cael arwain sesiynau mewn gwenynfeydd.

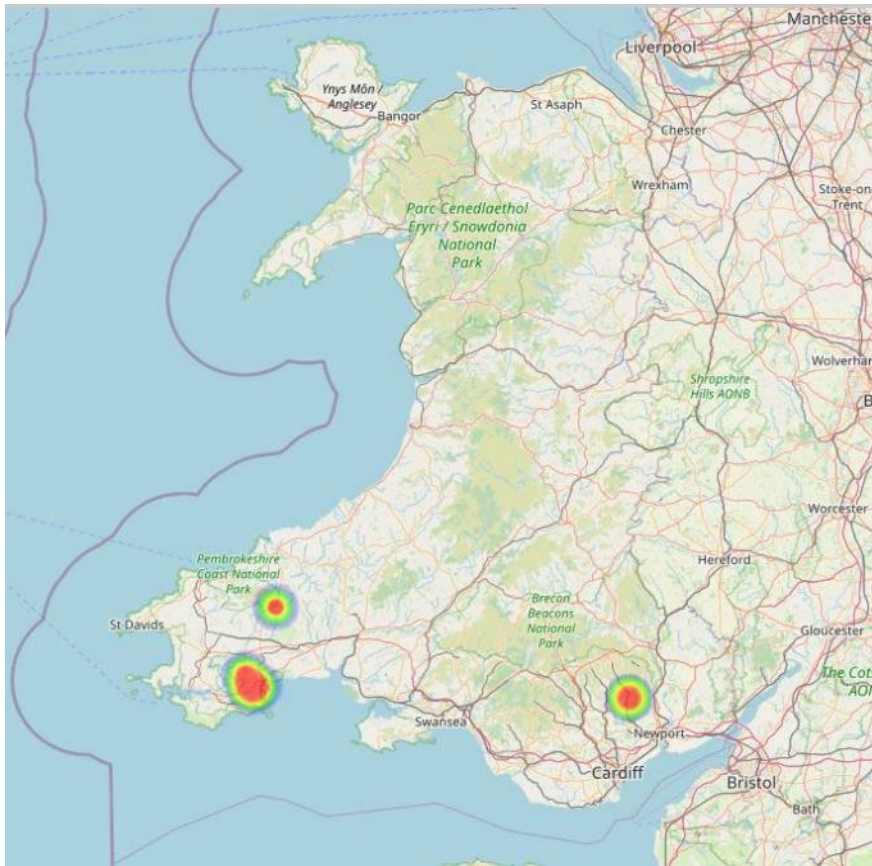


Sesiwn diwrnod iechyd gwenyn mewn gwenynfa a drefnwyd gan Gymdeithas Sir Benfro.

Clefydau a Phlâu

Clefydau hysbysadwy: Clefyd Ewropeaidd y Gwenyn a Chlefyd Americanaidd y Gwenyn

Yn ystod y tymor hwn canfuwyd clefyd y gwenyn mewn 31 o wenynfeydd a hwn oedd y tymor cyntaf pan ganfuwyd clefyd y gwenyn ym mhob ardal arolygu yng Nghymru. Mae Clefyd Americanaidd y Gwenyn yn dal i fod yn broblem yn ne Cymru ac roedd achosion o Glefyd Ewropeaidd y Gwenyn yn gyffredin iawn.

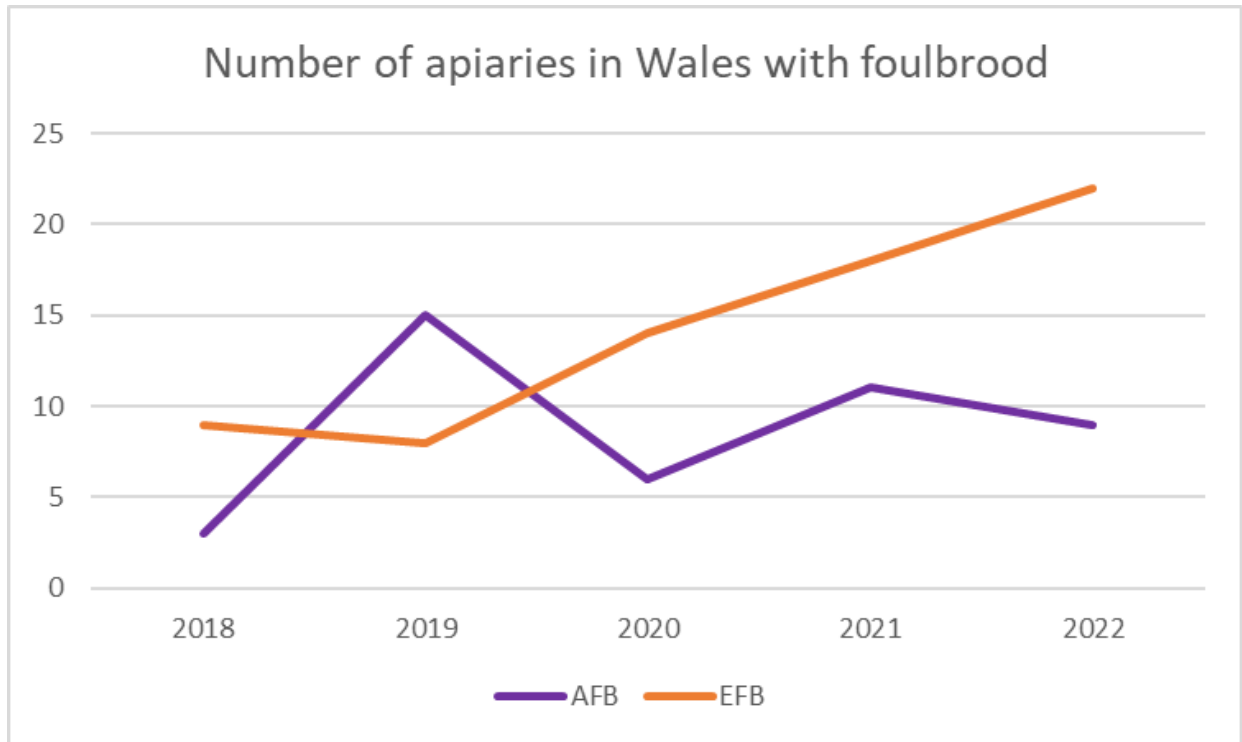


Achosion o glefyd Americanaidd y gwenyn 2022



Achosion o glefyd Ewropeaidd y gwenyn 2022.

Nifer y gwenynfeydd yng Nghymru â chlefyd y gwenyn (2018 – 2022)



Fel y gwelwch o'r graff, mae lefelau clefyd Ewropeaidd y gwenyn yng Nghymru yn parhau i gynyddu o flwyddyn i flwyddyn. Tra roedd clefyd y gwenyn wedi'i gyfyngu'n bennaf i ganolbarth a de Cymru yn flaenorol, cofnodwyd sawl achos o glefyd Ewropeaidd y gwenyn yng ngogledd Cymru yn 2022. Mae'n bwysig archwilio eich nythfeydd am glefydau gwenyn yn rheolaidd yn ystod y tymor gwenyn gweithredol a chysylltu â'ch Arolygydd Lleol os bydd gennych unrhyw bryderon.

Ceir manylion pellach am ddsbarthiad clefydau yng Nghymru ar y tudalennau ar BeeBase sy'n ymdrin â chlefydau gwenyn yn www.nationalbeeunit.com.



Prawf 'ropiness' clasurol ar gyfer clefyd Americanaidd y gwenyn



Larfâu ystumiedig â chlefyd Ewropeaidd y gwenyn

Varroa

Er mwyn cynnal nythfeydd egniol cryf, cyngor yr UWG yw y dylid monitro a rheoli Varroa yn briodol. Gellir eu rheoli drwy ddefnyddio dulliau biotechnegol a chynhyrchion awdurdodedig yn ôl y cyfarwyddiadau. Dylid targedu triniaethau ar gyfer Varroa cyn i nythfeydd ddechrau cynhyrchu eu gwenyn 'gaeaf' ond bydd monitro lefelau Varroa drwy gydol y tymor yn helpu i nodi p'un a oes angen trin y gwenyn ynghynt.

Mae Varroa yn gweithredu fel fector ar gyfer feirysau a fydd yn byrhau oes y gwenyn gan effeithio ar allu fforio nythfeydd yn ystod yr haf. Os caiff cychod eu trin yn rhy hwyr yn ystod y tymor, mae'n bosibl y bydd feirysau yn effeithio ar wenyng y gaeaf neu mae'n bosibl y cânt eu gwanhau gan widdon Varroa sy'n bwydo arnynt. Gallai hyn arwain at farwolaeth nythfa yn ystod y gaeaf neu ar ddechrau'r gwanwyn.

Eleni, ni chaniateir defnyddio'r triniaethau ar gyfer Varroa, Bayvarol a PolyVar Yellow, yn y DU mwyach. Hefyd, erbyn hyn nid yw Formic Pro wedi'i awdurdodi i'w ddefnyddio os bydd lloffydd mêl yn bresennol ac os bydd y llofft fêl yn aros yn y cwch tra bydd yn cael ei drin, ni ellir defnyddio'r mêl hwnnw i'w fwyta gan bobl. Mae'r rhestr o'r rhai sydd wedi cael eu cofrestru a'u cymeradwyo i'w defnyddio gan y Gyfarwyddiaeth Meddyginiaethau Milfeddygol ar gael ar ei [gwefan](#) ynghyd â'r Crynodeb o Nodweddion Cynnyrch sy'n rhoi manylion llawn am sut i'w defnyddio. Er mwyn gweld y rhestr lawn dewiswch 'Bees' ar y gwymplen o rywogaethau yn y ddolen chwilio am gynnyrch.

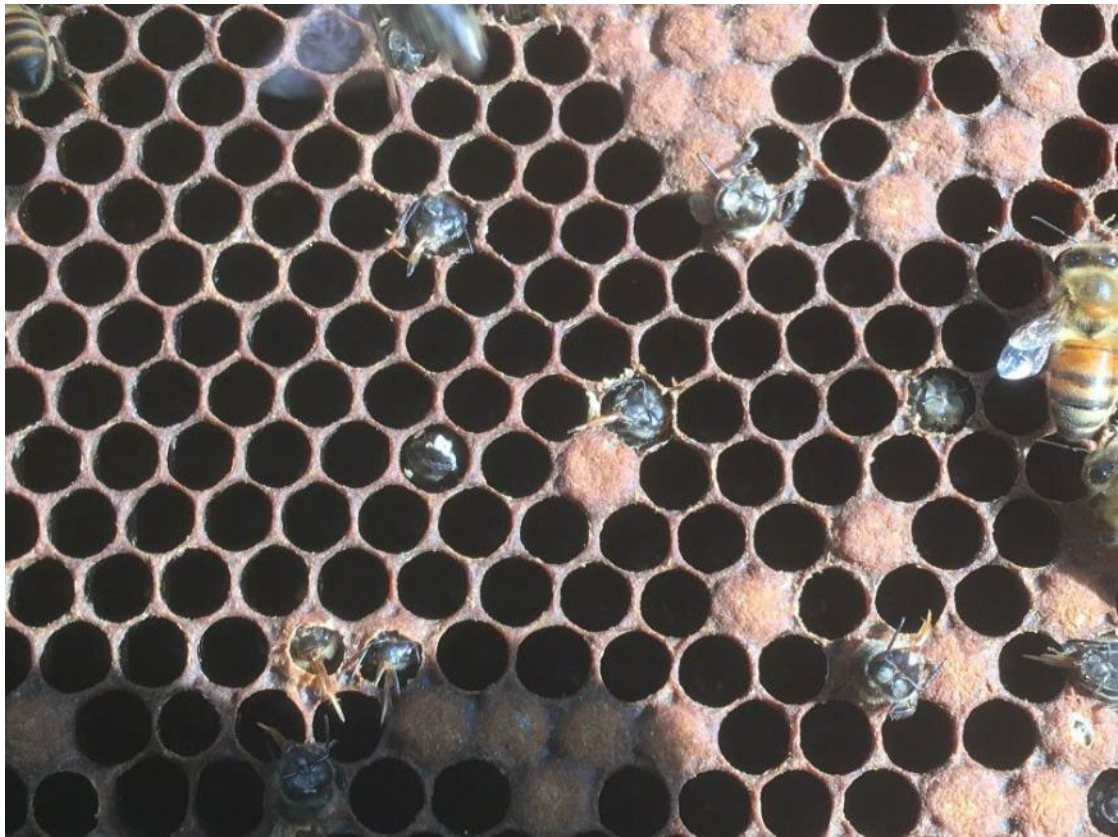
Er mwyn atal gwiddon Varroa rhag datblygu ymwrthedd i gemegion penodol, mae'n bolisi da cylchdroi eich triniaethau yn rheolaidd.

Mae'n ofyniad cyfreithiol bod achosion o ddefnyddio unrhyw driniaethau'n cael eu cofnodi, a rhaid cadw'r cofnodion hyn am bum mlynedd o leiaf. Mae manylion llawn ar gael drwy'r ddolen hon -

<http://www.nationalbeeunit.com/index.cfm?sectionid=110>

Mae fersiynau pdf o nifer o daflenni gwybodaeth am ddim ar BeeBase, gan gynnwys y daflen gynghorol 'Managing Varroa'.

<http://www.nationalbeeunit.com/index.cfm?pageid=167>



Nythfa wedi chwalu – arwyddion nodweddiadol o Syndrom Gwiddon Parasitig cam hwy (Varroosis)

Gwaith gwylio rhag Plâu Egsotig

Yn ogystal ag arolygwyr yr UWG yn cynnal archwiliadau gwylio rhag plâu egsotig penodol (am Chwilen Fach y Cwch Gwenyn a gwiddon Tropilaelaps), mae gennym grŵp o wenywyr gwirfoddol hefyd sydd â gwenynfeydd ger mannau lle ceir risg ac sy'n monitro eu nythfeydd gwenyn mêl yn benodol am y rhywogaethau hyn o blâu egsotig ar ran yr UWG. Mae deiliaid y 'Gwenynfeydd Sentinel Gwirfoddol' yn amddiffynfa rheng flaen werthfawr rhag plâu egsotig.

Mae mannau lle ceir risg yn cynnwys porthladdoedd nwyddau, mewforwyr planhigion, meysydd awyr, mewforwyr cynnyrch cychod crai a mewforwyr gwenyn mêl a breninesau. Mae dosbarthiad gwenynfeydd sentinel gwirfoddol mewn mannau lle ceir risg a mannau ar hap yn ei gwneud yn fwy tebygol y caiff plâu eu canfod ar gam cynnar. Rhoddir pecyn monitro a samplu i ddeiliaid gwenynfeydd sentinel gwirfoddol ac maent yn archwilio eu nythfeydd yn rheolaidd yn ôl protocolau safonol. Caiff samplau o weddillion cychod gwenyn eu profi ddwywaith yn ystod pob tymor am bresenoldeb Chwilod Bach y Gwenyn a gwiddon Tropilaelaps.

Rydym bob amser yn chwilio am recriwtiaid newydd a byddai'n braf cael clywed gan unrhyw wenywyr a hoffai ymuno â'r cynllun. Yn ogystal, drwy gytundeb â'r gwenynwr, mae arolygwyr yr UWG yn monitro 'gwenynfeydd sentinel uwch' dethol dair gwaith y tymor yn agos at bob un o'r pedwar prif borthladd cludo llwythi yng Nghymru oherwydd y risg uwch y bydd pla egsotig yn ymledu i'r lleoedd hyn. Y porthladdoedd hynny yw

Aberdaugleddau, Port Talbot, Caergybi a Chasnewydd, yn nhrefn y tunelli yr ymdrinnir â nhw.

Cacynen Goesfelen Asia (*Vespa velutina nigrathorax*)

Unwaith eto eleni prin iawn oedd yr achosion o weld Cacwn Asia a gadarnhawyd yn y DU gyda dim ond un nyth o Gacwn Asia yn cael ei chanfod gan arolygwyr yr UWG mewn sycamorwydden yn ardal Rayleigh yn Essex ddydd Gwener 30 Medi, a gafodd ei dinistrio wedyn. Roedd hyn yn dilyn adroddiadau gan wenywyr yn yr ardal a oedd wedi gweld Cacwn Asia yn dod i mewn i'w dŷ gwydr pan oedd yn rendro cwyr. Roedd y nyth yn fawr gan fesur tua 40cm ar ei thraws. Hysbyswyd gwenynwyr lleol drwy'r Timau Cacwn Asia a mae gwaith monitro wedi parhau yn yr ardal.

Tynnwyd lluniau o gacwn Asia unigol a rhoddwyd gwybod amdanynt drwy ap 'Hornet Watch' yn Chelmsford yn Essex a Dover yn Swydd Gaint. Ni welwyd unrhyw bryfed eraill ond mae Timau Cacwn Asia lleol wedi'u rhybuddio ac maent yn parhau i gadw llygad ar borthiant a monitro pryfed yn yr ardal



Cacynen Asia Chelmsford



Nyth Cawn Asia Rayleigh yn cael ei dal gan Arolygydd Gwenyn Rhanbarthol Dan Etheridge.

Bellach, mae gan wefan Cymdeithas Gwenynwyr Cymru dudalen 'Dull Rhoi Gwybod am weld Cacwn Asia yng Nghymru', sy'n cynnwys map rhyngweithiol sy'n rhoi manylion Cydlynwyr Cacwn Asia cymdeithasau lleol, sydd wedi cael hyfforddiant i adnabod cacwn

Asia ac sy'n gwybod am gylch oes ac arferion fforio Cacwn Asia. Ewch i <http://www.wbka.com/asian-hornet-reporting/> Rydym yn annog pawb i wneud y canlynol:

- lawrlwytho ap iPhone neu Android 'Asian Hornet Watch' sydd am ddim
- ymgyswrtio â sut olwg sydd ar y cacwn a phryfed tebyg
- cadw golwg allan am blanhigion sy'n blodeuo ar ddiwedd yr haf, fel iorwg, y mae'r cacwn (a phryfed eraill) yn bwydo ar y blodau.
- rhoi gwybod os ydych yn amau eich bod wedi eu gweld drwy ddefnyddio ap 'Asian Hornet Watch', drwy gwblhau ffurflen gofnodi ar-lein neu drwy e-bostio alernonnative@ceg.ac.uk.

Rydym ni yng Nghymru ar ymyl ogleddol yr ardal lle gwelir Cacwn Asia yn Ewrop, a thrwy gydweithio rydym yn gobeithio cadw'r rhywogaeth oresgynnol hon draw a diogelu pryfed peillio pwysig ein gwlad.

Mewnforion ac allforion gwenyn mêl

Mae rheolau Trydydd Gwledydd bellach yn gymwys i fasnach mewnforio ac allforio rhwng y DU ac aelod-wladwriaethau'r UE. Caiff gwenyn mêl sy'n cael eu symud o Brydain Fawr i Ogledd Iwerddon eu trin fel allforion ac, felly, maent hefyd yn ddarostyngedig i'r rheolau hyn. Nid yw rheolau mewnforio yn gymwys i wenyn mêl sy'n cael eu symud o Ogledd Iwerddon i Brydain Fawr.

Mewnforion

Rhaid i wenyn mêl a gaiff eu mewnforio o Drydedd Wlad gael Tystysgrif Iechyd Allforio briodol (EHC). Rhaid i'r dystysgrif iechyd gael ei rhoi gan Awdurdod Cymwys y Drydedd Wlad neu ei Hardystiwr Swyddogol. Ar hyn o bryd, dim ond breninesau (mewn cewyll gyda gwenyn gweithgar) y caniateir eu mewnforio o dan reolau Trydedd Wlad, ac eithrio o Seland Newydd lle y caniateir mewnforio pecynnau o wenyn hefyd.

Rhaid i fewnforwyr roi gwybod am yr holl fewnforion ymlaen llaw drwy system IPAFFS. O 1 Tachwedd 2022 ymlaen, rhaid i'r dystysgrif iechyd ar gyfer mewnforion o wledydd yr UE gael eu lanlwytho i IPAFFS (System Mewnforio Cynhyrchion, Anifeiliaid, Bwyd a Phorthiant) fel y gellir ei gweld ar-lein. Nid yw'n ofynnol mwyach i ddogfen bapur wreiddiol y Dystysgrif Iechyd Allforio gan ei hanfon gyda'r llwyth. Bydd dogfennau gwreiddiol yn parhau i fod yn ddilys ond ni fydd darparu dogfen wreiddiol yn dileu'r gofyniad i lanlwytho fersiwn electronig.

Rhaid i fewnforion o wledydd ar wahân i aelod-wladwriaethau'r UE ddod i mewn i'r wlad drwy Bwynt Rheoli Ffiniau). Am y tro, bydd mewnforion o aelod-wladwriaethau'r UE yn parhau i gael eu harchwilio yn y gyrchfan gan Arolygydd Gwenyn ar sail risg; disgwylir i'r dull gweithredu hwn newid yn 2023, gyda'r union ddyddiad i'w gadarnhau.

Allforion

Os ydych yn bwriadu allforio gwenyn, rhaid i chi sicrhau bod y wlad rydych yn allforio iddi yn caniatáu mewnforion o Brydain Fawr ac y gallwch gydymffurfio â'i hamodau mewnforio. Yr allforiwr sy'n gyfrifol am wneud hyn.

Os byddwch yn allforio gwenyn i unrhyw wlad heb y dystysgrif gywir, efallai y caiff y llwyth ei wrthod/dinistrio gan y wlad rydych yn allforio iddi. Os oedd angen i'r llwyth gael ei archwilio cyn iddo gael ei allforio, ni fyddai'r UWG yn gallu rhoi tystysgrif yn ôl-weithredol. O fis Ionawr 2022 ymlaen, rhaid i Dystysgrifau Iechyd Allforio ar gyfer allforion i wledydd yr UE gael eu llofnodi gan Filfeddyg Swydddogol. Yn achos gwledydd y tu allan i'r UE, yr awdurdodau yn y wlad y bydd y llwyth yn cael ei allforio iddi fydd yn penderfynu a oes angen i Filfeddyg Swydddogol lofnodi'r Dystysgrif Iechyd Allforio. Felly, mae'n bwysig bod yr allforiwr yn cysylltu â nhw er mwyn cadarnhau'r gofynion.

Allforio i wledydd yr UE

Dim ond breninesau y gellir eu hallforio i wledydd yr UE. Er mwyn allforio breninesau, rhaid i chi gael Tystysgrif Iechyd Allforio a threfnu iddi gael ei llofnodi gan Filfeddyg Swydddogol. Rhaid i'r Milfeddyg Swydddogol gynnal archwiliad iechyd yn y wenyfa cyn y gellir llofnodi'r dystysgrif a dylai allforwyr ddisgwyl i dâl gael ei godi am wasanaethau Milfeddyg Swydddogol. Mae templed y dystysgrif iechyd ar GOV.UK, ynghyd â Nodiadau Cyfarwyddyd a gwybodaeth am sut i gysylltu â Milfeddyg Swydddogol.

Bydd y Milfeddyg Swydddogol yn cadarnhau a oes angen i un o arolygwyr yr Uned Wenyn Genedlaethol fod yn bresennol hefyd er mwyn cefnogi'r Milfeddyg Swydddogol yn ystod yr archwiliad iechyd. Ni chodir tâl ar wahân er mwyn i arolygydd gwenyn fod yn bresennol.

Gall y Milfeddyg Swydddogol gael gwybodaeth am sut i gysylltu ag Arolygydd Gwenyn ar BeeBase neu gysylltu â'r Uned Wenyn Genedlaethol yn (nbu@apha.gov.uk). Yn achos allforion i wledydd yr UE, mae tystysgrif iechyd wedi'i llofnodi yn ddilys am 10 diwrnod.

Er mwyn cael y canllawiau diweddaraf ar fewnforio ac allforio gwenyn mêl byw, ewch i'r ddolen ganlydol <https://nationalbeeunit.com/index.cfm?sectionid=47>

Yn olaf

Hoffwn ddiolwch i Arolygwyr Gwenyn Tymhorol Cymru am eu holl waith caled yn ystod y tymor hwn ac am yr holl gymorth a chefnogaeth y gwnaethant eu rhoi i mi yn ystod fy nhymor cyntaf fel Arolygydd Gwenyn Rhanbarthol. Hoffwn ddiolch hefyd i'r tîm am ei waith caled a'i ymroddiad i wella a chynnal Iechyd Gwenyn ledled Cymru.

Hoffwn ddymuno tymor llwyddiannus a didrafferth i bob un ohonoch y flwyddyn nesaf a chofiwch fod yr UWG yma i'ch helpu <http://www.nationalbeeunit.com/>

Maggie.

Maggie Gill. BSc (Anrh). MSc.

Telephone/ Ffôn: [07979 119373](tel:07979119373) | Email/ E-bost: margaret.gill@apha.gov.uk

Regional Bee Inspector - Wales | Arolygydd Gwenyn Rhanbarthol - Cymru

**National Bee Unit | Uned Gwenyn Cenedlaethol
Animal and Plant Health Agency (APHA) | Asiantaeth Iechyd Anifeiliaid a
Phlanhigion**

National Bee Unit Website (BeeBase)/ Gwefan: www.nationalbeeunit.com

Address/ Cyferiad: National Bee Unit, APHA, Room 11G03, York Biotech Campus, Sand Hutton, York, YO41 1LZ

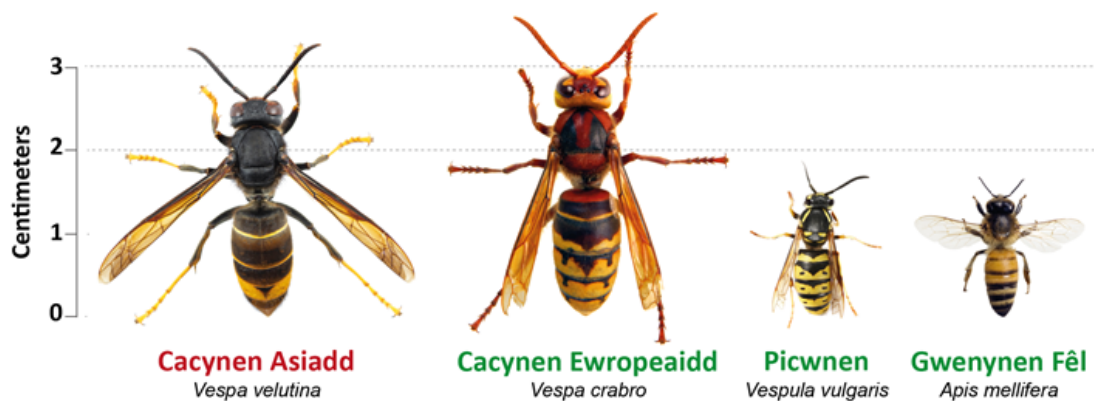
Think you've seen an Asian Hornet? Report it!



Report through the Asian Hornet Watch app or www.bit.ly/asianhornetreport



Meddwl eich bod wedi gweld Cacynen Asiaidd?



Cofnodwch hyn trwy'r app 'Asian Hornet watch' neu www.bit.ly/asianhornetreport

