



Department  
for Environment  
Food & Rural Affairs



Llywodraeth Cymru  
Welsh Government

# Cynllun Wrth Gefn Penodol i Bla Cacynen Goesfelen Asia (*Vespa velutina nigrithorax*)

Ionawr 2023



*Vespa velutina* Foraging on Ivy © David Walker



© Hawlfraint y Goron 2023

Mae'r wybodaeth hon wedi'i thrwyddedu o dan Drwydded Llywodraeth Agored v3.0. I weld y drwydded hon, ewch i [www.nationalarchives.gov.uk/doc/open-government-licence/](http://www.nationalarchives.gov.uk/doc/open-government-licence/)

Mae'r cyhoeddiad hwn ar gael yn [www.gov.uk/government/publications](http://www.gov.uk/government/publications)

Cyfeirnod PB 14770

Mae gwybodaeth am y cyhoeddiad hwn ar gael yn:

### **Lloegr**

Iechyd a Lles Anifeiliaid a Phlanhigion  
Adran yr Amgylchedd, Bwyd a Materion Gwledig  
Horizon House  
Deanery Road  
Bryste  
BS1 5AH

Ffôn: 03459 335577

E-bost: [BeeHealth.Info@defra.gov.uk](mailto:BeeHealth.Info@defra.gov.uk)

### **Cymru**

Is-adran y Môr a Physgodfeydd  
Grŵp Newid Hinsawdd a Materion Gwledig  
Llywodraeth Cymru  
Rhodfa Padarn, Llanbadarn Fawr  
Aberystwyth  
Ceredigion  
SY23 3UR

Ffôn: 0300 062 2290

E-bost: [GwenynMellach@llyw.cymru](mailto:GwenynMellach@llyw.cymru) neu [HoneyBeeHealth@gov.wales](mailto:HoneyBeeHealth@gov.wales)

## Cynnwys

Cyflwyniad .....	4
Ymateb .....	7
Gorchymyn a rheoli.....	7
Gweithredu swyddogol ar amheuaeth .....	8
Gweithredu swyddogol ar gadarnhad.....	10
Adolygu.....	22
Adfer .....	22
Gwerthuso ac adolygu cynlluniau.....	24
Atodiad 1: Rolau a chyfrifoldebau cymdeithasau cadw gwenyn a gwenynwyr .....	25
Atodiad 2: Crynodeb o gamau gweithredu yn dilyn achos credadwy o weld cacynen Asia .....	27
Atodiad 3: Sut i adnabod cacynen Asia.....	28
Atodiad 4: Rhestr termau .....	28
Atodiad 5: Paratoi: rhagweld, asesu ac addysgu.....	31
Rhagweld ac asesu.....	31
Asesu – gwyliadwriaeth.....	33
Atodiad 6: Taflen ffeithiau .....	35

# Cyflwyniad

1. Mae'r cynllun hwn yn nodi rôl Adran yr Amgylchedd, Bwyd a Materion Gwledig (Defra) a Llywodraeth Cymru fel Adrannau Arweiniol y Llywodraeth. Mae hefyd yn nodi'r camau i'w cymryd mewn ymateb i frigiad o achosion a amheuir neu a gadarnhawyd o gacwn coesfelyn Asia yng Nghymru neu Loegr. Er hwylustod, cyfeirir at y pla fel cacynen Asia yn y ddogfen hon.
2. Mae'r cynllun yn rhoi manylion y sefydliadau a fydd yn rhan o'r ymateb, ynghyd â llywodraethu, rolau a chyfrifoldebau. Mae hefyd yn disgrifio sut y bydd y timau a sefydliadau hyn yn gweithio gyda'i gilydd, a'r camau i'w cymryd fel rhan o'r dull graddol o ymdrin ag unrhyw ymateb. Mae ar gyfer defnydd staff o Defra, Llywodraeth Cymru, a'r Asiantaeth Iechyd Anifeiliaid a Phlanhigion (APHA) os bydd brigiad o achosion.
3. Mae plâu difrifol neu sylweddol yn gofyn am gynlluniau lefel strategol a ddatblygir ar lefel genedlaethol. Dylai cynlluniau ddisgrifio'r nod cyffredinol a'r amcanion lefel uchel i'w cyflawni a'r strategaeth ymateb i naill ai ddileu neu gyfyngu ar frigiad o achosion, er mwyn lleihau'r effaith ar gadw gwenyn a ffermio gwenyn, yn ogystal â pheillwyr gwyllt.
4. Diben Cynllun Wrth Gefn Penodol i Bla yw sicrhau ymateb cyflym ac effeithiol i frigiad o achosion o'r pla a ddisgrifir.
5. Mae'r cynllun hwn yn cyd-fynd â rôl ehangach y llywodraeth o ran paratoi at argyfyngau. Mae rhagor o wybodaeth ar gael ar [wefan GOV.UK](https://www.gov.uk). Mae ein cynllun yn dilyn yr egwyddorion a osodwyd ar gyfer ymateb y llywodraeth i sefyllfaoedd brys ac yn ymuno â gweithdrefnau ymateb brys trosfwaol Defra ei hun.
6. Mae cynllunio wrth gefn a rheoli brigiadau o achosion yn dechrau gyda rhagweld ac asesu bygythiadau posibl, yn cynnwys paratoi ac ymateb, ac yn gorffen gyda thynnu gweithdrefnau ymateb penodol yn ôl.

**Paratoi: Rhagweld**

- Coladu a gwerthuso ffynonellau gwybodaeth am y pla.

**Paratoi: Asesu**

- Nodi pryderon a pharatoi cynlluniau.
- Pennu amcanion yn ystod brigiad o achosion.

**Paratoi: Addysg ac ymwybyddiaeth**

- Sicrhau bod staff a rhanddeiliaid yn gyfarwydd â'r pla.

**Ymateb**

- Gweithio i naill ai atal neu ddileu, gan gynnwys gwaith i bennu llwyddiant.

**Ymateb: Adolygu**

- Asesu'r ymateb i'r brigiad o achosion i sicrhau mai'r cynllun yw'r opsiwn gorau o hyd a'i fod ar y trywydd iawn i gyflawni'r amcanion y cytunwyd arnynt.

**Adfer i normal newydd**

- Sefydlu normalrwydd, naill ai pan fydd y strategaeth ymateb wedi bod yn effeithiol neu pan nad yw'r ymateb yn cael ei ystyried yn ddichonadwy, yn gosteffeithiol neu'n fuddiol.

## Cwmpas

7. Mae'r Cynllun Wrth Gefn hwn yn disgrifio sut y bydd Defra, Llywodraeth Cymru, APHA, Ysgrifenyddiaeth Rhywogaethau Anfroddol Prydain Fawr a Fera yn ymateb os canfyddir cacwn Asia yng Nghymru neu Loegr. Mae polisi iechyd gwenyn yn faes datganoledig ac felly byddai brigiad o achosion yn yr Alban neu Ogledd Iwerddon yn gyfrifoldeb i Lywodraeth yr Alban ac Adran Amaethyddiaeth, yr Amgylchedd a Materion Gwledig, Gogledd Iwerddon, yn y drefn honno. Mae cynlluniau tebyg i hwn ar gael yn yr Alban a Gogledd Iwerddon. Mae Defra, Llywodraeth Cymru a Llywodraeth yr Alban wedi ymrwmo i gydweithio i fynd i'r afael â chlefydau iechyd anifeiliaid a phlanhigion ac i rannu gwybodaeth yn ystod brigiad o achosion yn agored ac yn gydweithredol. Yn yr un modd, byddem yn hysbysu'r Tîm Iechyd Gwenyn yng Ngogledd Iwerddon am ddatblygiadau.

## Amcanion

8. Nodau ac amcanion y cynllun yw diogelu pryfed ac yn enwedig pryfed peillio fel y wenyen fêl o gacwn Asia drwy wneud y canlynol:
  - Canfod eu presenoldeb cyn gynted â phosibl;
  - Eu rhwystro a'u hatal rhag sefydlu;
  - Cael gwared ar unrhyw frigiad o achosion os ystyrir bod hyn yn ymarferol;
  - Ynysu a rheoli brigiad o achosion, os yw tystiolaeth o'r maes yn awgrymu bod y rhywogaeth wedi'i hen sefydlu mewn ardal ddaearyddol gyfyngedig ond diffiniedig;
  - Sefydlu rheolaeth hirdymor lle nad yw bellach yn bosibl cynnal gwaith dileu a rheoli oherwydd nifer a graddau'r brigiadau o achosion; a
  - Chynorthwyo'r diwydiant cadw gwenyn, rheolwyr plâu ac awdurdodau lleol ar ffurf hyfforddiant ar reoli plâu a chlefydau.

## Paratoi: rhagweld, asesu ac addysgu

9. Rhoddir manylion y gwaith a wnaed i ragweld, asesu a pharatoi ar gyfer cacwn Asia yn [Atodiad 5](#).
10. Cynhaliodd yr Uned Wenyen Genedlaethol ac Ysgrifenyddiaeth Rhywogaethau Anffroddol [ddadansoddiad risg pla](#) yn 2011 ar y pla hwn yn seiliedig ar y dystiolaeth sydd ar gael, yn enwedig o'r brigiad o achosion yn Ffrainc.
11. Mae gan yr Ysgrifenyddiaeth Rhywogaethau Anffroddol [dudalen rhybudd arbennig ar gyfer cacwn Asia](#) ar ei gwefan. Mae hon yn cynnwys taflen adnabod yn ogystal â chyfarwyddiadau ar gyfer rhoi gwybod am eu gweld drwy ap ffôn (Asian Hornet Watch), ffurflen ar-lein neu e-bost. Mae gan yr Uned Wenyen Genedlaethol hefyd fanylion ar [dudalennau cacynen Asia](#) ei gwefan BeeBase am fioleg a nythod y rhywogaeth a dadansoddiad genetig ohoni, yn ogystal â manylion am achosion o'i gweld ac o ddinistrio nythod. Yn ogystal, mae'r Uned Wenyen Genedlaethol yn cyflwyno cyngor iechyd gwenyn mewn cyrsiau hyfforddi ar gyfer gwenynwyr, gan gynnwys cyngor ar sut i adnabod plâu gwenyn fel cacwn Asia. Rhoddir gwybodaeth am ddosbarthiad a chylch bywyd cacwn Asia yn [Atodiad 6](#).
12. Nid yw cacwn Asia yn bla gwenyn hysbysadwy, felly nid ydynt yn dod o dan Ddeddf Gwenyn 1980 na Gorchymyn Rheoli Clefydau a Phlâu Gwenyn (Lloegr) 2006 / Gorchymyn Rheoli Clefydau a Phlâu Gwenyn (Cymru) 2006. Mae'r gacynen yn rhywogaeth estron ac mae'n ddarostyngedig i'r pwerau a'r rheolaethau yn Neddf Bywyd Gwyllt a Chefn Gwlad 1981. Fe'i hystyrir yn

“rhywogaeth o bryder arbennig” ac mae’n destun gwaharddiadau a rheolaethau o dan ofynion deddfwriaeth yr UE a gedwir ar rywogaethau goresgynnol estron a Gorchymyn Rhywogaethau Estron Goresgynnol (Gorfodi a Thrwyddedu) 2019. Ceir rhagor o fanylion ar wefan [Ysgrifenyddiaeth Rhywogaethau Anfroddorol Prydain Fawr](#) ar y tab [deddfwriaeth](#).

## Ymateb

Mae’r adran hon yn nodi sut y bydd yr ymateb i frigiad o achosion yn cael ei reoli, y camau gweithredu cychwynnol yn dilyn amheuaeth o weld y rhywogaeth, a chamau gweithredu ar ôl cadarnhau hyn. Yna mae'n disgrifio sut rydym yn adolygu'r ymateb parhaus a sut rydym yn adfer i'r drefn arferol newydd (naill ai ar ôl gwaith dileu neu ar ôl cyflwyno cynllun rheoli).

## Gorchymyn a rheoli

13. Bydd yr ymateb i ymlediad cacwn Asia yn cael ei reoli gan ddefnyddio Strwythur Gorchymyn Strategol, Tactegol a Gweithredol.

- **Gorchymyn Strategol** – Adran Arweiniol y Llywodraeth  
Mae Adran Arweiniol y Llywodraeth yn gyfrifol am y polisi gorchymyn a rheoli cyffredinol.
- **Gorchymyn Tactegol** – Canolfan Genedlaethol Rheoli Clefydau  
Mae'r Ganolfan Genedlaethol Rheoli Clefydau yn gyfrifol am gynllunio a chydlynu camau gweithredu a bennir ar lefel strategol.
- **Gorchymyn Gweithredol** – Canolfan Rheoli Clefydau Lleol neu Ganolfan Weithredu Ymlaen

Mae’r Ganolfan Weithredu Ymlaen neu’r Ganolfan Rheoli Clefydau Lleol yn gyfrifol am weithredu arolygiadau yn y maes a Chanllawiau Gweithredol: dim ond graddfa yw'r gwahaniaeth rhwng y ddau. Mae'r Ganolfan Weithredu Ymlaen ar raddfa fach a gellir ei rhedeg o unrhyw leoliad swyddfa. Mae'r Ganolfan Rheoli Clefydau Lleol ar gyfer brigiadau o achosion ar raddfa fwy ac fel arfer yn cael ei redeg o swyddfa APHA sy'n bodoli eisoes. Gallai'r Ganolfan Rheoli Clefydau Lleol gwmpasu brigiadau lluosog o achosion mewn sawl gwlad gyda nifer o Ganolfannau Gweithredu Ymlaen.

14. Mae hyblygrwydd a chymesuredd wrth gyflwyno'r ymateb yn bwysig. Ar gyfer brigiad bach o achosion, efallai na fydd angen sefydlu'r holl strwythurau sydd eu hangen ar gyfer brigiad mawr o achosion. Bydd angen cyflawni'r rhan fwyaf o'r

gweithgareddau a'r swyddogaethau a ddisgrifir yn y strwythurau ymateb o hyd, ond efallai y bydd amrywiadau yn y ffordd y cyflawnir hyn.

## Gweithredu swyddogol ar amheuaeth

### Gwybodaeth adnabod

15. Mae gwybodaeth ar sut i adnabod ac adrodd am gacwn Asia ar gael yn [Atodiad 3](#) y ddogfen hon ac ar [wefan Ysgrifenyddiaeth Rhywogaethau Anffordorol Prydain Fawr](#).
16. Dylid rhoi gwybod i'r Ysgrifenyddiaeth Rhywogaethau Anffordorol os gwelir cacynen Asia, gan ddefnyddio'r ap Asian Hornet Watch yn ddelfrydol. Fel arall, trwy ddefnyddio'r [ffurflen adrodd ar-lein](#) neu drwy e-bost [alertnonnative@ceh.ac.uk](mailto:alertnonnative@ceh.ac.uk). Dylai pob adroddiad gynnwys cymaint o fanylion â phosibl ac yn ddelfrydol dylai gynnwys ffotograff o'r pryfyn a lleoliad.

### Sbardunau/rhybuddion

17. Mae'n bosibl y bydd amheuaeth o'u gweld / rhybuddion o sawl ffynhonnell wahanol, gan gynnwys y diwydiant neu'r cyhoedd, a gellir eu derbyn drwy sawl llwybr, gan gynnwys:
  - Dylai aelodau'r cyhoedd roi gwybod am amheuaeth o weld cacwn Asia gan ddefnyddio ap Asian Hornet Watch. Fel arall, gellir rhoi gwybod am achosion o'u gweld gan ddefnyddio [ffurflen adrodd ar-lein](#) ar gael ar wefan Ysgrifenyddiaeth Rhywogaethau Anffordorol Prydain Fawr, neu drwy anfon e-bost at [alertnonnative@ceh.ac.uk](mailto:alertnonnative@ceh.ac.uk), gan atodi llun o'r gacynen, os yn bosib. Dylai blwch testun yr e-bost gynnwys y testun 'Gweld cacynen Asia'. Mae Canolfan Ecoleg a Hydroleg y DU yn monitro'r blwch post hwn ac yn asesu pob achos o weld y rhywogaeth a amheuir. Caiff achosion credadwy o'u gweld eu brysbenno i'r Uned Wenyn Genedlaethol a'r Ysgrifenyddiaeth Rhywogaethau Anffordorol o fewn un diwrnod gwaith. Ystyrir bod achosion o'u gweld yn gredadwy os oes ffotograff clir o gacynen Asia wedi'i gynnwys neu dystiolaeth gefnogol gadarn, e.e. gwybodaeth am nodweddion ac ymddygiad y pryfyn.
  - Gellir rhoi gwybod yn uniongyrchol hefyd am achosion posibl o'u gweld i'r [Uned Wenyn Genedlaethol](#) (gan gynnwys drwy arolygwyr gwenyn penodedig, dros y ffôn neu drwy e-bost). Mae pob achos o'u gweld a drosglwyddir i'r Uned Wenyn Genedlaethol na ellir ei ddiystyru fel rhywogaeth ffordorol yn cael ei gofnodi ar daenlen a gedwir gan yr Uned



Wenyn Genedlaethol a'i frysbenneu. Mae achosion o'u gweld nad ydynt yn cynnwys digon o wybodaeth yn cael ateb gyda chyngor ar sut i gael samplau neu geisio cymorth. Gall hyn gynnwys defnyddio aelodau gwirfoddol o Dîm Cacynten Asia Cymdeithas Gwenynwyr Prydain a Chymdeithas Gwenynwyr Cymru.

- Os rhoddir gwybod i gysylltiadau eraill am achosion o'u gweld (Swyddfa'r Wasg, llinell gymorth Defra / Llywodraeth Cymru, blychau post polisi), dylid trosglwyddo'r manylion i [alertnonnative@ceh.ac.uk](mailto:alertnonnative@ceh.ac.uk) cyn gynted â phosibl a dim hwyrach nag un diwrnod gwaith ar ôl yr hysbysiad.

## Ymchwiliad/adroddiad cychwynnol

18. Mewn achos o ganfyddiad credadwy a amheuir, bydd Canolfan Ecoleg a Hydroleg y DU yn anfon e-bost at flwch post yr Uned Wenyn Genedlaethol. Bydd achosion o hyn yn cael eu brysbenneu fel y disgrifir uchod a bydd yr Uned Wenyn Genedlaethol yn cadw manylion am yr achosion credadwy o'u gweld ynghyd ag adroddiadau a dadansoddiadau dilynol. Bydd yr Uned Wenyn Genedlaethol yn cymryd y camau ymchwiliol canlynol ar unwaith:

- a. Bydd yr Arolygwyr Gwenyn sydd agosaf at safle'r canfyddiad a adroddwyd yn teithio i'r lleoliad ac yn mynd ar drywydd yr adroddiad.
  - i. Cesglir gwybodaeth gefndir gan y sawl a welodd y gacynen. Mae hyn yn hanfodol a gall gynnwys gwybodaeth fel y gacynen yn cael ei chanfod mewn bagiau teithio, neu'n dod allan o ddeunydd pecynnu, neu o gynhwysydd neu gerbyd sydd wedi dod o'r tu allan i'r DU.
  - ii. Os oes sampl o bryfyn llawndwf yn bresennol neu os oes modd ei chasglu, bydd yn cael ei defnyddio i gadarnhau neu ddiystyru adnabyddiaeth cacynen Asia. Mae'r gwaith adnabod yn cynnwys yr arolygwyr ar y safle a'r tîm diagnostig yn Fera pan fydd samplau'n cael eu cyflwyno trwy'r post i'w danfon ar yr un diwrnod neu dros nos. Os deuir o hyd i nyth rannol, larfau a/neu bryfed marw, bydd y rhain yn cael eu hanfon i labordy Fera trwy wasanaeth negesydd i'w danfon y diwrnod canlynol.
  - iii. Os nad oes unrhyw bryfed neu nythod yn bresennol ar adeg cyrraedd y safle, bydd yr arolygydd yn cynnal arolwg o'r cyffiniau agos lle gwelwyd y pryfyn (radiws o 500m) i chwilio am bryfed a amheuir ar yr asgell a/neu nyth(od).

- iv. Os gwelir cacynen Asia ar yr asgell, dylai'r arolygydd gasglu sampl a'i hanfon i Fera fel y crybwyllwyd yn ii uchod.
- b. Er mwyn ystyried tystiolaeth amgylchiadol bod yr honiad o weld y pryfyn yn debygol o fod yn ddilys, bydd yr Uned Wenyn Genedlaethol yn defnyddio cronfa ddata BeeBase i ganfod pa mor agos yw'r achos o'i weld i weithgareddau cadw gwenyn ac agosrwydd at bwyntiau risg mynediad (e.e. depos cludo nwyddau, meysydd awyr, porthladdoedd). Fodd bynnag, o ystyried nifer y llwybrau a'r profiad o frigiadau o achosion hyd yn hyn, ni ellir diystyru adroddiadau ar absenoldeb pwynt risg mynediad yn unig.

19. Bydd Pennaeth yr Uned Wenyn Genedlaethol hefyd yn sicrhau bod elfennau o'r Ganolfan Genedlaethol Rheoli Clefydau yn barod i weithredu. Fel isafswm, bydd hyn yn cynnwys y canlynol:

- Arolygydd Gwenyn Cenedlaethol
- Swyddog Cynllunio Wrth Gefn a Gwyddoniaeth
- Rheolwr BeeBase a Chyngor
- Labordy Fera

20. Bydd yr Uned Wenyn Genedlaethol yn adrodd ar bob ymchwiliad i'r pennaeth polisi iechyd gwenyn yn y llywodraeth berthnasol a phennaeth yr Ysgrifenyddiaeth Rhywogaethau Anffrodorol o fewn un diwrnod.

21. Bydd pennaeth polisi Defra a/neu Llywodraeth Cymru, yn dibynnu ar leoliad yr achos a amheuir o weld y pryfyn, yn hysbysu aelodau o Gyfarfod Adran Arweiniol y Llywodraeth. Bydd y pennaeth polisi hefyd yn hysbysu aelodau'r tîm polisi sy'n ymwneud â'r ymateb strategol. Bydd y Gweinidogion yn cael eu hysbysu, a llinellau i'r wasg yn cael eu paratoi.

22. Mae rhestr wirio o gamau gweithredu yn dilyn achos credadwy o weld y pryfyn ar gael i'r tîm.

## Gweithredu swyddogol ar gadarnhad

23. Ar ôl cadarnhau canfyddiad cacynen Asia, bydd y camau a ddisgrifir isod yn cael eu cymryd a bydd y strwythurau a gweithdrefnau gorchymyn canlynol yn cael eu rhoi ar waith.

## Strategol

### Cadarnhad o ganfyddiad yn Lloegr

24. Bydd tîm Polisi Iechyd Gwenyn Defra (yn dilyn cyngor gan yr Uned Wenyn Genedlaethol) yn sefydlu cyfarfod Adran Arweiniol y Llywodraeth.
25. Bydd cyfarfod Adran Arweiniol y Llywodraeth yn cael ei gadeirio gan yr Uwch-swyddog Cyfrifol – fel arfer Dirprwy Gyfarwyddwr Defra ar gyfer Iechyd Planhigion, Gwenyn a Hadau. Bydd y Pennaeth Digwyddiad Strategol yn gyfrifol am baratodau ar gyfer y cyfarfod a gweithredu ar yr argymhellion sy'n deillio ohono. Bydd yr Uwch-swyddog Cyfrifol ar gyfer y digwyddiad yn penodi'r Pennaeth Digwyddiad Strategol, sef Arweinydd Polisi Defra ar gyfer Iechyd Gwenyn fel arfer, ac yn hysbysu'r holl bobl ac asiantaethau sy'n ymwneud â'r brigiad o achosion. Bydd y Pennaeth Digwyddiadau Strategol yn gyfrifol am reoli'r holl weithgareddau strategol sy'n gysylltiedig â'r brigiad o achosion. Bydd yr Uwch-swyddog Cyfrifol ar gyfer yr achosion yn mynychu CONOPs (cyfarfod gweithredol Defra) a COBR (cyfarfod Swyddfa'r Cabinet) ar y brigiad o achosion os oes angen.
26. Bydd cyfarfod Adran Arweiniol y Llywodraeth hefyd yn cynnwys Swyddfa'r Wasg Defra, pennaeth yr Uned Wenyn Genedlaethol, y Swyddog Cynllunio Wrth Gefn a Gwyddoniaeth, y pennaeth polisi ar gyfer rhywogaethau estron goresgynnol, pennaeth yr Ysgrifenyddiaeth Rhywogaethau Anffodorol, staff cyllid ac eraill fel y bo'n briodol. Bydd gweithgareddau penodol ar gyfer cyfarfod Adran Arweiniol y Llywodraeth yn cynnwys:
- Sefydlu rhythm brwydr ar gyfer y brigiad o achosion;
  - Datblygu argymhellion yn ôl yr angen i Weinidogion ar gyfeiriad strategol polisiâu ymateb a rheoli yn seiliedig ar gyngor gwyddonol gan yr Uned Wenyn Genedlaethol a Phrif Gynghorydd Gwyddonol a Thîm Tystiolaeth Iechyd Planhigion a Gwenyn Defra;
  - Ystyried effeithiau'r brigiad o achosion;
  - Cytuno ar gynlluniau cyfathrebu ac ymgysylltu â rhanddeiliaid;
  - Cytuno ar amrywiannau i gytundeb gwasanaeth tymor hir Fera neu weithredu ymateb brys Fera;
  - Argymhell cyngor arbenigol ychwanegol os nad oes digon o ddealltwriaeth o'r brigiad o achosion a/neu ei ledaeniad; a
  - Darparu llwybr uwchgyfeirio os na fydd modd datrys problemau ar lefelau tactegol neu weithredol.

Er bod Adran Arweiniol y Llywodraeth yn darparu llwybr ar gyfer uwchgyfeirio, ni ddylai fod yn fforwm trafod na cheisio datrys materion yn y cyfarfod. Yn hytrach, dylai Adran Arweiniol y Llywodraeth nodi'r broblem ac enwebu rhywun

i ddatrys y materion y tu allan i'r cyfarfod a chyflwyno canfyddiadau i gyfarfod dilynol.

27. Bydd Tîm Digwyddiad Strategol yn cael ei sefydlu (Tîm Polisi Iechyd Gwenyn Defra a, lle bo angen, gwirfoddolwyr polisi ychwanegol). Y Tîm Polisi Iechyd Gwenyn fydd sylfaen y Tîm Digwyddiad Strategol a bydd yn cael ei arwain gan y Pennaeth Digwyddiad Strategol.

28. Mae rolau'r Tîm Digwyddiad Strategol yn cynnwys:

- Cynnal cofnodion/dogfennau am y brigiad o achosion (e.e. rhestr weithredu, briff craidd, briff digwyddiad, gwersi a nodwyd);
- Darparu diweddariadau i Swyddfa'r Wasg (Defra a Llywodraeth Cymru) a Swyddog Cyfryngau APHA a chytuno ar gynlluniau ymdrin â'r cyfryngau;
- Sefydlu a darparu ysgrifenyddiaeth ar gyfer cyfarfodydd Adran Arweiniol y Llywodraeth, cylchredeg agendâu, nodi'r cyfarfod, cylchredeg a chomisiynu camau gweithredu, ac ati;
- Cyswllt â'r Ganolfan Genedlaethol Rheoli Clefydau;
- Gyda'r Ganolfan Genedlaethol Rheoli Clefydau, ceisio cymeradwyaeth gan y Gyfarwyddiaeth Rheoleiddio Cemegau ar gyfer triniaethau newydd neu frys;
- Gweithio gyda'r Adran Gyfreithiol os oes angen;
- Darparu briff i dimau perthnasol Defra yn ôl yr angen;
- Gwneud cais am unrhyw gyllid angenrheidiol ac ychwanegol sydd ei angen ar gyfer cyfnod yr argyfwng, ar gais uwch-reolwyr APHA; a
- Monitro effeithiau.

Camau gweithredu ar unwaith:

- Ar ôl cael ei sefydlu, bydd y Tîm Digwyddiad Strategol yn cysylltu â'r Ganolfan Genedlaethol Rheoli Clefydau, yr Ysgrifenyddiaeth Rhywogaethau Anffrodorol, a Chyfarwyddiaethau Cyfreithiol a Chyfathrebu Llywodraeth Defra ynghylch gofynion deddfwriaethol, comisiynu cyngor arbenigol a lledaenu gwybodaeth i'r cyhoedd, cymdeithasau cadw gwenyn a rhanddeiliaid eraill. Bydd cyfarfod Adran Arweiniol y Llywodraeth yn cael ei gynnull gan y Pennaeth Digwyddiad Strategol o fewn 24 awr i gytuno ar ddull strategol a nodi materion. Bydd briff craidd yn cael ei greu i gofnodi datblygiadau a llywio'r cynllun ymateb ar gyfer y brigiad o achosion.

### **Cadarnhad o ganfyddiad yng Nghymru**

29. Bydd Arweinydd Iechyd Gwenyn Llywodraeth Cymru (yn dilyn cyngor gan yr Uned Wenyn Genedlaethol) yn sefydlu cyfarfod Adran Arweiniol y Llywodraeth.

30. Bydd cyfarfod Adran Arweiniol y Llywodraeth yn cael ei gadeirio gan yr Uwch-swyddog Cyfrifol, fel arfer y Dirprwy Gyfarwyddwr, Is-adran y Môr a Physgodfeydd, Llywodraeth Cymru. Bydd y Pennaeth Digwyddiad Strategol yn gyfrifol am baratodau ar gyfer y cyfarfod a gweithredu ar argymhellion sy'n deillio ohono. Bydd yr Uwch-swyddog Cyfrifol ar gyfer y digwyddiad yn penodi'r Pennaeth Digwyddiad Strategol, fel arfer arweinydd polisi Llywodraeth Cymru ar gyfer iechyd gwenyn, ac yn hysbysu'r holl unigolion ac asiantaethau sy'n ymwneud â'r brigiad o achosion. Bydd y Pennaeth Digwyddiad Strategol yn gyfrifol am reoli'r holl weithgareddau strategol sy'n gysylltiedig â'r brigiad o achosion.

31. Bydd cyfarfod Adran Arweiniol y Llywodraeth hefyd yn cynnwys Swyddfa'r Wasg Llywodraeth Cymru, pennaeth yr Uned Wenyn Genedlaethol, y Swyddog Cynllunio Wrth Gefn a Gwyddoniaeth, y pennaeth polisi ar gyfer rhywogaethau estron, pennaeth yr Ysgrifenyddiaeth Rhywogaethau Anfroddol, staff cyllid, ac eraill fel y bo'n briodol. Bydd gweithgareddau penodol ar gyfer cyfarfod Adran Arweiniol y Llywodraeth yn cynnwys:

- Sefydlu rhythm brwydr ar gyfer y brigiad o achosion;
- Datblygu argymhellion yn ôl yr angen i Weinidogion ar gyfeiriad strategol ymateb a pholisïau rheoli yn seiliedig ar gyngor gwyddonol gan yr Uned Wenyn Genedlaethol;
- Ystyried effeithiau'r brigiad o achosion;
- Darparu llwybr uwchgyfeirio os na fydd modd datrys problemau ar lefelau tactegol neu weithredol;
- Cytuno ar gynlluniau cyfathrebu ac ymgysylltu â rhanddeiliaid; ac
- Argymhell cyngor arbenigol ychwanegol os nad oes digon o ddealltwriaeth o'r brigiad o achosion a/neu ei ledaeniad.

32. Bydd Tîm Digwyddiad Strategol yn cael ei sefydlu. Tîm Polisi Llywodraeth Cymru, a lle bo angen gwirfoddolwyr polisi ychwanegol, fydd sylfaen y Tîm Digwyddiad Strategol a bydd yn cael ei arwain gan y Pennaeth Digwyddiad Strategol.

33. Mae rolau'r Tîm Digwyddiad Strategol yn cynnwys:

- Cynnal cofnodion/dogfennau am y brigiad o achosion (e.e. briff craidd, briff digwyddiad, gwersi a nodwyd);
- Darparu diweddariadau i Swyddfa'r Wasg Llywodraeth Cymru a Swyddog Cyfryngau APHA a chytuno ar gynlluniau ymdrin â'r cyfryngau;
- Sefydlu a darparu ysgrifenyddiaeth ar gyfer cyfarfodydd Adran Arweiniol y Llywodraeth, cylchredeg agendâu, nodi'r cyfarfod, cylchredeg a chomisiynu camau gweithredu, ac ati;

- Ceisio cymeradwyaeth gan y Gyfarwyddiaeth Rheoleiddio Cemegau a'r Gyfarwyddiaeth Meddyginiaethau Milfeddygol ar gyfer triniaethau newydd neu frys;
- Cydgysylltu â'r Ganolfan Genedlaethol Rheoli Clefydau;
- Gweithio gyda'r Adran Gyfreithiol os oes angen;
- Darparu brîff i dimau perthnasol yn ôl yr angen;
- Gwneud cais am unrhyw gyllid angenrheidiol ac ychwanegol sydd ei angen ar gyfer cyfnod yr argyfwng; a
- Monitro effeithiau.

Camau gweithredu ar unwaith:

- Unwaith y bydd wedi'i sefydlu, bydd y Tîm Digwyddiad Strategol yn cysylltu â'r Ganolfan Genedlaethol Rheoli Clefydau, yr Ysgrifenyddiaeth Rhywogaethau Anffroddol a Chyfarwyddiaethau Cyfreithiol a Chyfathrebu Llywodraeth Cymru ynghylch gofynion deddfwriaethol, comisiynu cyngor arbenigol a lledaenu gwybodaeth i'r cyhoedd, cymdeithasau cadw gwenyn a rhanddeiliaid eraill. Bydd cyfarfod Adran Arweiniol y Llywodraeth yn cael ei gynnull gan y Pennaeth Digwyddiad Strategol o fewn 24 awr i gytuno ar ddull strategol a nodi materion. Bydd cyfarfod Adran Arweiniol y Llywodraeth yn cael ei gadeirio gan yr Uwch-swyddog Cyfrifol ar gyfer y digwyddiad.

## Tactegol

34. Bydd Pennaeth yr Uned Wenyn Genedlaethol yn actifadu'r Ganolfan Genedlaethol Rheoli Clefydau yn llawn ac yn cychwyn camau gweithredu i sefydlu'n gyflym p'un a yw'r brigiad o achosion yn ynysig neu'n eang ei wasgariad. Bydd Pennaeth yr Uned Wenyn Genedlaethol hefyd yn hysbysu'r Arolygydd Gwenyn Cenedlaethol a'r Arolygwyr Gwenyn Rhanbarthol i alluogi lleoli staff yr Uned Wenyn Genedlaethol ac Arolygwyr Gwenyn yr Uned Wenyn Genedlaethol i'r Ganolfan Weithredu Ymlaen neu'r Ganolfan Rheoli Clefydau Lleol yn ardal(oedd) y brigiad o achosion. Yn unol â nod hyblyg a chymesur y cynllun wrth gefn hwn, ac oherwydd gwelliannau o wersi a nodwyd yn ystod brigiadau cynharach o achosion a datblygiadau mewn technoleg, gellir cyflawni ymateb yr Uned Wenyn Genedlaethol i ymlediadau unigol neu nythod cacwn Asia o fewn gallu pob rhanbarth heb sefydlu Canolfan Weithredu Ymlaen neu Ganolfan Rheoli Clefydau Lleol ffisegol. Mae crynodeb o'r camau gweithredu cychwynnol i'w cymryd yn ystod brigiad o achosion wedi'i ddangos yn [Atodiad 2](#).

35. Bydd gweithgareddau penodol ar gyfer y Ganolfan Genedlaethol Rheoli Clefydau yn cynnwys:

- Darparu adroddiadau gwybodaeth dyddiol a chyngor technegol i Adran Arweiniol y Llywodraeth wrth i'r brigiad o achosion ddatblygu;
- Sicrhau a defnyddio adnoddau staff, offer a chyfleusterau priodol yn y Ganolfan Rheoli Clefydau Lleol a'r gwasanaeth maes;
- Cysylltu â rheolwr labordy Fera i sicrhau bod galluedd diagnostig ar gael;
- Cydgysylltu gwybodaeth am y brigiad o achosion a dosbarthu deunydd technegol a chynghorol i randdeiliaid / cymdeithasau cadw gwenyn a phartion eraill sydd â diddordeb;
- Cydgysylltu â rhanddeiliaid, cymdeithasau cadw gwenyn cenedlaethol ar faterion gweithredol a chymdeithasau lleol a allai gysylltu â gwenynwyr er mwyn hwyluso trefniadau arolygu;
- Gweithredu rhaglenni hyfforddi gwenynwyr trwy arolygiaeth yr Uned Wenyn Genedlaethol a staff eraill a defnyddio hyfforddwyr priodol mewn cymdeithasau lleol;
- Rheoli cyllid a chofnodi adnoddau (trwy gyllid APHA); a
- Dim ond staff sydd wedi'u hyfforddi yn y cyfryngau ddylai roi cyfweiliadau i'r wasg os oes angen.

36. Bydd Pennaeth yr Uned Wenyn Genedlaethol hefyd yn cychwyn y gynhadledd cynllunio parodrwydd ar gyfer brigiadau o achosion trwy gysylltu â'r cynghorydd cadernid a thechnegol lleol, a fydd yn gwahodd y canlynol:

- Pennaeth Iechyd Planhigion a Gwenyn APHA neu ddirprwy (**Cadeirydd**)
- Pennaeth yr Uned Wenyn Genedlaethol neu ddirprwy (**Dirprwy Gadeirydd**)
- Pennaeth Cadernid a Chynllunio Parhad neu ddirprwy
- Swyddog Cynllunio Wrth Gefn a Gwyddoniaeth yr Uned Wenyn Genedlaethol
- Pennaeth Cyflawni Gwasanaethau Cwsmeriaid (neu ddirprwy)
- Cynrychiolydd Diogelwch, Iechyd a Llesiant ar gyfer y maes dan sylw
- Pennaeth Tîm Rheoli Contractau APHA
- Cynghorydd Cadernid a Thechnegol ar gyfer y maes perthnasol
- Pennaeth Ystadau Corfforaethol APHA
- Tîm APHA – Cyfathrebu Grŵp Defra
- Eraill yn ôl y gofyn



37. Rhestrir pwyntiau agenda enghreifftiol ar gyfer y cyfarfod cynllunio isod. Fodd bynnag, gall y rhain gael eu newid a gellir ychwanegu atynt neu eu lleihau, yn dibynnu ar faint a graddfa'r brigiad o achosion. Efallai y bydd angen mynychwyr ychwanegol mewn cyfarfodydd dilynol fel y bo'n briodol.

- Lleoliad a Sefyllfa
- Cynllunio Cyflawni Maes
- Gweithrediadau Maes (lleol)
- Gosod Canolfan Weithredu Ymlaen (os oes angen)
- Diogelwch, Iechyd a Llesiant
- Cynllunio Cadernid a Pharhad
- Tîm Rheoli Contractau
- Ystadau
- Cysylltiadau y tu allan i oriau
- Unrhyw Fater Arall – gan gynnwys unrhyw oblygiadau polisi/gwleidyddol

Bydd y Cynghorydd Cadernid a Thechnegol ar gyfer yr ardal yn gyfrifol am nodiadau pwyntiau bwled byr a gymerir yn y cyfarfod ac a gyhoeddir yn syth wedi hynny.

## Gweithredol

38. Yn y camau cychwynnol (wythnos gyntaf) o ymateb i bresenoldeb cacwn Asia, bydd yr ymateb yn cael ei reoli'n rhithwir trwy gyfarfodydd Teams a galwadau ffôn.

39. Os bydd angen, bydd yr Arolygydd Gwenyn Cenedlaethol (neu Arolygwr Gwenyn Rhanbarthol fel y bo'n briodol) yn sefydlu Canolfan Weithredu Ymlaen ger safle(oedd) y brigiad o achosion a, lle bo angen oherwydd logisteg a maint, Canolfan Rheoli Clefydau Lleol.

40. Prif rôl y Ganolfan Weithredu Ymlaen / Canolfan Rheoli Clefydau Lleol rhithwir fydd:

- Mesurau ymateb uniongyrchol a chydlynol, gan gynnwys pennu ardaloedd a gwenynfeydd i ganolbwyntio gwyliadwriaeth arnynt, dyrannu chwiliadau gwenynfa, a defnyddio rheolaethau pla priodol yn unol â phenderfyniadau'r Ganolfan Genedlaethol Rheoli Clefydau;
- Darparu cyswllt a chefnogaeth reolaidd leol i bersonél sy'n gweithio yn y maes;
- Cadw mewn cysylltiad â'r Ganolfan Genedlaethol Rheoli Clefydau a darparu gwybodaeth am gynnydd y digwyddiad iddo;



- Darparu gwybodaeth i gymdeithasau cadw gwenyn lleol;
- Cysylltu â swyddogion bywyd gwylt y Ganolfan Genedlaethol Rheoli Bywyd Gwylt sy'n gyfrifol am ddinistrio nythod;
- Darparu adroddiadau ar ganlyniad chwiliadau i'r Ganolfan Genedlaethol Rheoli Clefydau.

## Cynlluniau gweithredu

41. Bydd y Pennaeth Tactegol yn llunio cynllun gweithredu digwyddiad ar y cyd â'r Pennaeth Strategol, gan nodi camau gweithredu penodol ar gyfer y brigiad o achosion. Bydd hyn yn ystyried ble y daethpwyd o hyd i'r gacynen (ardal drefol, wledig, goediog), cyfrifoldebau am fwrw ymlaen â'r gweithredu, a'r rhythm brwydr lleol (gan ystyried rhythm y frwydr a osodwyd gan Adran Arweiniol y Llywodraeth). Bydd Adran Arweiniol y Llywodraeth yn cytuno ar gynllun gweithredu'r digwyddiad.
42. Ar ôl cael yr adroddiad(au) gan y Ganolfan Rheoli Clefydau Lleol, bydd y Ganolfan Genedlaethol Rheoli Clefydau yn asesu p'un a yw'n frigiad ynysig o achosion y gellir ei ynysu. Yna bydd yn gwneud argymhelliad ac yn llunio cynllun gweithredu ar gyfer cyfarfod yr Uwch-swyddog Cyfrifol ac Adran Arweiniol y Llywodraeth, a fydd wedyn yn cadarnhau a ddylid ceisio gwaith dileu. Mae "ynysig" yn golygu mai dim ond mewn nifer gyfyngedig iawn o safleoedd mewn ardal ddaearyddol gyfyngedig y daethpwyd o hyd i gacwn Asia (ac mae data o'r chwiliadau yn dangos tebygolrwydd uchel o lwyddo i gael gwared arnynt).

## Gwylidwriaeth ac arolygu

43. Bydd y Ganolfan Genedlaethol Rheoli Clefydau yn diffinio maint yr ardaloedd chwilio a'r blaenoriaethau.
44. Bydd Arolygwyr Gwenyn yr Uned Wenyn Genedlaethol yn cael eu lleoli yn yr ardal ac yn ystod yr wythnos gyntaf yn sefydlu maint y brigiad o achosion yn gyflym ac, os yn bosibl, ei ffynhonnell. Byddant yn cael eu cydgysylltu'n rhithwir gan bennaeth y digwyddiad. Os nad yw'r nyth wedi'i ganfod, neu os amheuir bod mwy o nythod, yna bydd Canolfan Weithredu Ymlaen / Canolfan Rheoli Clefydau Lleol yn cael ei sefydlu a bydd yr ymateb yn cael ei uwchgyfeirio.
45. Mewn llawer o achosion, ni fydd y dull triogli ar gyfer lleoli nythod yn briodol oherwydd cyflymder hedfan, ymddygiad y gacynen a llinellau gweld hyfyw. Mae'r ymateb cychwynnol felly'n debygol o ganolbwyntio ar ymweld â ffynonellau bwyd i fesur maint y brigiad o achosion a lleihau'r ardal chwilio ar gyfer y nyth (nythod). Dylid cynnwys unrhyw anawsterau o ran mynediad i'r safle (bydd ardaloedd coediog iawn neu drefol yn achosi anawsterau yn

arbennig) yn yr adroddiad sefyllfa. Lle na welir cacwn mewn gwenynfeydd neu safleoedd porthiant, gellir gadael trapiau i sicrhau nad yw cacwn Asia yn ymweld â'r safle.

46. Bydd lleoliad gorsafoedd abwyd a thrapiau yn cael ei gofnodi ar ap tracio ac olrhain ArcGIS. Os bydd hyn yn methu, dylid rhoi cofnod ysgrifenedig i'r Ganolfan Weithredu Ymlaen ar ddiwedd y dydd.
47. Dylid hysbysu'r Ganolfan Genedlaethol Rheoli Clefydau am bob nyth sy'n cael ei nodi a'i dinistrio, a fydd yn rhoi'r wybodaeth ddiweddaraf i Adran Arweiniol y Llywodraeth.
48. Pan fydd nyth yn cael ei chanfod, bydd swyddogion bywyd gwyllt y Ganolfan Genedlaethol Rheoli Bywyd Gwyllt yn cael eu hanfon i ardal(oedd) y brigiad o achosion a byddant wedi'u lleoli yn y Ganolfan Weithredu Ymlaen / Canolfan Rheoli Clefydau Lleol, a bydd eu gwaith yn cael ei gydgyssylltu ganddynt.
49. Bydd arolygiadau dilynol yn cael eu cwblhau yn seiliedig ar unrhyw wybodaeth a gesglir gan y broses hon. Bydd dadansoddi a modelu risg yn rhan annatod o'r chwiliadau brys i ragweld lledaeniad posibl o'r pwynt mynediad a chynorthwyo gydag arolygiadau wedi'u targedu.

## **Sefydlu ardaloedd wedi'u neilltuo (ardal wylidwriaeth)**

50. Yn seiliedig ar wybodaeth gyfredol am wasgariad cacwn Asia, bydd yr ardal wylidwriaeth i ddechrau yn gorchuddio radiws o o leiaf 20 cilometr a gellir ei newid a'i hehangu wrth i amgylchiadau newid. Bydd arolygiadau yn cael eu blaenoriaethu i ddechrau o fewn radiws o 2 cilometr. Bydd yr ardal wylidwriaeth yn aros yn ei lle hyd nes y gwneir penderfyniad ynghylch maint y brigiad o achosion a ph'un a fu'r gwaith dileu yn llwyddiannus ac a ddylai barhau. Os bydd angen, yn dibynnu ar p'un a geir / lle y ceir rhagor o nythod, bydd yr ardal yn cael ei hystyngi.

## **Cyfyngiadau symud**

51. Gan nad yw cacwn Asia yn hysbysadwy o dan ddeddfwriaeth iechyd gwenyn ym Mhrydain Fawr, ni fydd unrhyw gyfyngiadau yn cael eu gosod ar wenynfeydd na symudiadau cychod gwenyn. Mae Rheoliad Rhywogaethau Estron Goresgynnol yr UE a gedwir yn cyfyngu ar rai gweithgareddau mewn perthynas â chacwn Asia. Mae'r Uned Wenyn Genedlaethol yn dal trwyddedau perthnasol gan Cyfoeth Naturiol Cymru (CNC) yng Nghymru a Natural England

yn Lloegr i ganiatáu i weithgareddau cyfyngedig, megis rhyddhau cacwn Asia wedi'u marcio ar gyfer gweithgareddau profi ac olrhain, ddigwydd.

## **Olrhain ymlaen / yn ôl**

52. Nid yw cacwn Asia yn mynd i ledaenu o fewn y DU o symudiadau gwenyn mêl yn ystod y tymor cadw gwenyn. Bydd y polisi ar olrhain yn cael ei benderfynu fel rhan o'r cynllun gweithredu digwyddiad cyffredinol y cytunwyd arno yng nghyfarfod Adran Arweiniol y Llywodraeth.

## **Gweithdrefnau rheoli plâu**

53. Er mwyn helpu i ganfod rhagor o nythod, bydd pob gwenynwr hysbys sydd â gwenynfeydd o fewn 20 cilometr yn cael eu hysbysu trwy rybudd gan BeeBase. Yn ogystal, bydd cymdeithasau lleol a chydlynwyr y Tîm Cacynen Asia yn cael eu gwneud yn ymwybodol ac yn cael eu hannog i fonitro ar gyfer cacwn Asia. Bydd gwenynwyr cofrestredig o fewn yr ardal 5 cilometr (fel y nodir yng nghronfa ddata BeeBase yr Uned Wenyn Genedlaethol) yn cael trapiau addas i'w gosod yn eu gwenynfeydd, ynghyd â chanllawiau ar ddefnyddio trapiau a chyfarwyddiadau ar sut i roi gwybod am achosion o weld cacwn Asia.

## **Dihalogi/gwaredu**

54. Ar ôl darganfod nyth cacwn Asia, bydd y nyth yn cael ei dinistrio a'i gwaredu. Bydd arolygwyr yr Uned Wenyn Genedlaethol yn gyfrifol am oruchwylio'r broses hon. Bydd Swyddogion Bywyd Gwylt APHA (sydd wedi'u hyfforddi i ddinistrio nythod cacwn Asia ac wedi'u cyfarparu â'r offer arbenigol angenrheidiol, gan gynnwys polion hir i gael mynediad at nythod ar uchder a dyfeisiau delweddu thermol i ddatgelu nythod gweithredol mewn lleoliadau cudd) yn gyfrifol am ddinistrio pob nyth yn gemegol a chael gwared arnynt.

55. Mae Atodlen 9A o Ddeddf Bywyd Gwylt a Chefn Gwlad 1981 yn darparu trefn statudol o gytundebau a gorchmynion rheoli rhywogaethau sy'n cynnwys darpariaethau ar bwerau mynediad ar gyfer dinistrio nythod cacwn Asia. Mae codau ymarfer ar wahân ar gyfer rheoli rhywogaethau ar gyfer Cymru a Lloegr yn nodi sut y dylid cymhwyso'r rhain, ac mae angen bodloni rhai profion, sy'n cynnwys rhesymau tra phwysig er budd y cyhoedd, i wneud gorchmyn rheoli rhywogaethau o dan y darpariaethau brys.

## **Diagnosis labordy**

56. Anfonir pob nyth a chacynen Asia a gesglir yng nghyffiniau'r nythod i Fera i'w dadansoddi gan entomolegwyr a biolegwyr moleciwlaidd. Mae'r astudiaethau hyn yn dadansoddi: maint y nyth; cyfansoddiad rhyw a chast y cacwn llawndwf; pa gyfnodau bywyd sy'n bresennol yn y nyth; perthnasedd tebygol cacwn llawndwf unigol a gasglwyd yng nghyffiniau'r nyth.

## Cyfathrebu mewnol

57. Pan fydd brigiad o achosion wedi'i gadarnhau, bydd y Gweinidogion yn cael eu hysbysu amdano. Darperir cyflwyniadau pellach os bydd y sefyllfa'n newid yn sylweddol a/neu mae angen ailystyried lefel yr ymateb neu'r math o ymateb.

58. Fel diweddariad arferol, bydd nodyn o gyfarfod Adran Arweiniol y Llywodraeth yn cael ei anfon at y canlynol:

- Cydweithwyr polisi Defra a Llywodraeth Cymru, gan gynnwys y Cyfarwyddwr a'r Dirprwy Gyfarwyddwr
- [Ar gyfer brigiadau o achosion yn Lloegr, ysgrifenyddiaeth y Cyfarfod Bioddiogelwch Gweinidogol]
- Uwch-reolwyr APHA
- Swyddfeydd y Wasg

## Cyfathrebu a gohebiaeth allanol

59. Bydd y llefarydd swyddogol ar gyfer cyfweiliadau gyda'r cyfryngau yn cael ei gytuno yng nghyfarfod cyntaf Adran Arweiniol y Llywodraeth. Bydd unrhyw gais am gyfweiliad i'r wasg yn cael ei anfon i Swyddfa'r Wasg i ddelio ag ef. Dim ond swyddogion sydd wedi cael hyfforddiant cyfryngau ddylai ddarparu datganiadau neu gyfweiliadau i newyddiadurwyr, gan gynnwys y wasg fasnachol. Dylai datganiadau/gwybodaeth a gyhoeddir gan gyfryngau cymdeithasol gael eu clirio gan Swyddfa'r Wasg cyn eu rhyddhau.

### Hysbysu

60. Nid yw cacwn Asia yn bla gwenyn hysbysadwy o dan reolau iechyd anifeiliaid rhyngwladol. O fewn Prydain Fawr, fodd bynnag, mae gofyniad ar y llywodraeth y mae ymlediad cacwn Asia yn digwydd yn ei thiriogaeth i hysbysu llywodraethau eraill Prydain Fawr, yn ysgrifenedig ac yn ddi-oed, o'u presenoldeb.

### Rhanddeiliaid

61. Pan gaiff presenoldeb cacwn Asia ei gadarnhau, bydd Defra neu Llywodraeth Cymru yn rhyddhau stori newyddion ar ymddangosiad cyntaf y tymor yn unig. Unwaith y caiff hwn ei chyhoeddi, gellir hysbysu rhanddeiliaid a gwenynwyr. Bydd [tudalen cacynen Asia GOV.UK: achosion o'u gweld yn y DU](#) yn cael ei diweddarau gyda manylion yr holl achosion o'u gweld a gadarnhawyd yn ystod y tymor.
62. Bydd y Fforwm Cynghori ar Iechyd Gwenyn a'r Gymdeithas Cofnodi Gwenyn, Gwenyn Meirch a Morgrug yn cael eu hysbysu ac ymgynghorir â nhw am gyngor fel sy'n ofynnol gan gyfarfod Adran Arweiniol y Llywodraeth. Bydd rhanddeiliaid eraill yn cael gwybod am ddatblygiadau. Ymgynghorir hefyd â sefydliadau academaidd, arbenigwyr difa plâu arbenigol neu adrannau llywodraeth dramor sydd ag arbenigedd penodol mewn cacwn Asia os oes angen.
63. Rhoddir cyngor hefyd i'r gymuned ehangach o randdeiliaid (e.e. yr Arolygiaeth Iechyd Planhigion a Hadau, swyddogion maes iechyd anifeiliaid APHA, cymdeithasau rhandiroedd, canolfannau garddio, cwmnïau rheoli plâu, awdurdodau lleol / cynghorau, awdurdodau porthladdoedd ac ati) i godi ymwybyddiaeth.

#### Llywodraethau datganoledig

64. Bydd Llywodraeth yr Alban yn cael diweddariadau rheolaidd ar y sefyllfa. Ar gyfer brigiadau trawsffiniol o achosion, bydd yr holl weinyddiaethau datganoledig perthnasol yn cael eu cynnwys yng nghyfarfod Adran Arweiniol y Llywodraeth. Yn yr un modd, bydd diweddariadau rheolaidd yn cael eu darparu i weithrediaeth Gogledd Iwerddon.

#### Cyfathrebu â gwenynwyr

65. Mewn achos o ymlediad cacwn Asia wedi'i gadarnhau, bydd yr Uned Wenyn Genedlaethol yn hysbysu'r holl wenynwyr cofrestredig a chymdeithasau cadw gwenyn o fewn 20 cilometr trwy rybudd e-bost. Bydd eitem newyddion yn cael ei hychwanegu at dudalen flaen BeeBase – mae hon yn hygyrch i'r cyhoedd, yn ogystal â phawb sy'n ymuno â'r ffrwd RSS – Newyddion.
66. Yn ystod yr ymateb, bydd Pennaeth y Digwyddiad yn cysylltu â'r gymdeithas cadw gwenyn leol a'r Timau Cacynen Asia gwirfoddol a'u hysbysu'n rheolaidd.

#### Y cyhoedd

67. Bydd gwybodaeth am y brigiad o achosion ar gael ar dudalen [cacynen Asia GOV.UK: achosion o'u gweld yn y DU](#) ac ar [dudalen gartref BeeBase](#) yn yr eitemau newyddion.

### Cyffiniau'r brigiad o achosion

68. Bydd y Ganolfan Rheoli Clefydau Lleol yn darparu gwybodaeth i bobl o fewn cyffiniau'r brigiad o achosion os oes angen. Gwybodaeth i'w chlirio gan y Ganolfan Genedlaethol Rheoli Clefydau a Swyddfa'r Wasg cyn ei dosbarthu.

### Cyfryngau

69. Bydd cyfathrebu allanol yn cael ei gydgysylltu drwy Defra neu Swyddfa'r Wasg Llywodraeth Cymru. Ym mhob achos, rhaid hysbysu Swyddfa'r Wasg o statws y brigiad o achosion ac unrhyw gamau a gymerwyd. Bydd diweddariadau i'r cyfryngau yn seiliedig ar sefyllfa weithredu gyffredin – bydd y weithdrefn yn cael ei sefydlu yng nghyfarfod cyntaf Adran Arweiniol y Llywodraeth.

### Gohebiaeth

70. Ar gyfer achosion yn Lloegr, bydd yr Uned Cyswllt Cwsmeriaid yn ymdrin â gohebiaeth yn seiliedig ar linellau safonol a ddarperir gan y Tîm Digwyddiad Strategol.

## Adolygu

71. Wrth i'r sefyllfa ddatblygu, bydd y Ganolfan Genedlaethol Rheoli Clefydau yn diweddarau'r cyngor ynghylch hyfywedd dileu i gyfarfod Adran Arweiniol y Llywodraeth. Bydd cyfarfod yr Uwch-swyddog Cyfrifol ac Adran Arweiniol y Llywodraeth yn ystyried cyngor diwygiedig ac yn penderfynu p'un a oes angen newid ffocws o ddileu i gyfyngu neu reoli'r pla.

## Adfer

72. Bydd y gweithdrefnau ymateb a nodir yn y cynllun hwn yn parhau hyd nes y bydd pob cacynen Asia wedi'u dileu neu hyd nes y gwneir y penderfyniad na ellir cael gwared ar y cacwn ac y cyflwynir cynllun rheoli sy'n anelu at gyfyngu'r cacwn.

## Ôl-ddileu: gwylidwriaeth

73. Bydd yr Uned Wenyn Genedlaethol yn ailymweld â'r ardaloedd yr effeithiwyd arnynt, ac yn gosod gwenynfeydd cyfagos a safleoedd eraill lle gellir gweld cacwn Asia dan wylidwriaeth fanwl (gyda thrapiau monitro) tan ddiwedd y tymor. Bydd hyd yr amser y bydd ardaloedd yr effeithir arnynt yn parhau i fod dan fwy o wylidwriaeth a lefel y wylidwriaeth yn dibynnu'n fawr ar yr adeg o'r flwyddyn y canfuwyd yr ymlediad cychwynnol:

- os deuir o hyd i nyth ac iddi gael ei dinistrio yn gynnar yn y flwyddyn (e.e. Mai), pan fo'n annhebygol iawn y bydd nythod cacwn Asia wedi rhyddhau breninesau, yna mae'r tebygolrwydd y bydd gwaith dileu wedi bod yn llwyddiannus yn uchel – felly gellid lleihau'r amserlen ar gyfer gwylidwriaeth;
- os deuir o hyd i nyth ac iddi gael ei dinistrio yn ddiweddarach yn y flwyddyn (e.e. Hydref), pan fydd breninesau cacwn Asia yn debygol o fod wedi cael eu rhyddhau i'r amgylchedd, yna mae'r tebygolrwydd y bydd nythod heb eu darganfod a breninesau sy'n gaeafu yn bodoli yn uchel. Mae'n hanfodol felly parhau i fonitro am nythod newydd trwy gydol yr hydref a'r gaeaf ac i mewn i'r gwanwyn, haf a hydref y flwyddyn ganlynol i gefnogi'r amcan dileu.

74. Rhaid i hyd gwylidwriaeth barhaus fod yn ddigon hir i gadarnhau rhyddid parhaus rhag cacwn Asia. Bydd y cyfnod gwylidwriaeth yn cael ei bennu gan y Ganolfan Genedlaethol Rheoli Clefydau a'i gytuno gyda'r Uwch-swyddog Cyfrifol a/neu gyfarfod Adran Arweiniol y Llywodraeth.

## Symud o ddileu i gyfyngu

75. Os profir bod brigiad o achosion wedi'i sefydlu a'i fod yn eang ei wasgariad, gall cyfarfod Adran Arweiniol y Llywodraeth, gan gymryd cyngor y Ganolfan Genedlaethol Rheoli Clefydau, gynghori Gweinidogion nad yw dileu fel dull rheoli yn parhau i fod yn ymarferol. Os bydd Gweinidogion yn cytuno, caiff polisi cyfyngu ei roi ar waith. Yn dibynnu ar faint y brigiad o achosion, gall y newid o ddileu i gyfyngu fod yn gyflym iawn. Bydd codi ardal(oedd) gwylidwriaeth yn cael ei ystyried gan gyfarfod Adran Arweiniol y Llywodraeth yn sgil maint a lledaeniad y brigiad(au) o achosion. Bydd y penderfyniad hwn yn cael ei gydgyssylltu â'r llywodraethau datganoledig. Bydd yr Uned Wenyn Genedlaethol wedyn yn canolbwyntio ei hymdrechion ar ddarparu cyngor technegol a gwasanaethau hyfforddi i wenynwyr, rheolwyr plâu ac awdurdodau lleol i adnabod cacwn Asia a rhoi dulliau rheoli plâu ar waith ar gyfrefi i leihau eu heffaith. Bydd opsiynau rheoli tymor hwy ar gyfer delio â'r pla yn cael eu hystyried gan gyfarfod Adran Arweiniol y Llywodraeth. Bydd strategaeth

gyfathrebu yn cael ei datblygu i sicrhau bod cydweithwyr mewnol a rhanddeiliaid allanol yn cael gwybod am unrhyw newidiadau i'r dull ymateb.

## Gwerthuso ac adolygu cynlluniau

76. Mae ymarferion maes yn profi cynlluniau wrth gefn ar gyfer iechyd gwenyn ar gyfer bygythiadau egsotig bob yn ail flwyddyn (cacynen Asia, gwiddonyn *Tropilaelaps* neu chwilen fach y cwch). Yn ogystal, bydd elfennau strategol o'r cynlluniau yn cael eu profi bob dwy flynedd. Bydd y gwersi a nodir yn y ddau ymarfer yn cael eu bwydo i mewn i adolygiad blynyddol o gynlluniau a gynhelir ar y cyd rhwng APHA, Defra a Llywodraeth Cymru. Bydd yr adolygiad hwn hefyd yn cynnwys gwersi a nodwyd o frigiadau o achosion eraill.
77. Bydd aelodau newydd o'r tîm polisi yn cwmpasu cyfrifoldebau'r Tîm Digwyddiad Strategol yn ystod eu hyfforddiant sefydlu a bydd arolygwyr gwenyn yn cael eu hyfforddi yn ystod cynhadledd dechnegol yr Uned Wenyn Genedlaethol neu o fewn tri mis gan eu rheolwr llinell os byddant yn ymuno yn ddiweddarach yn y tymor.



# Atodiad 1: Rolau a chyfrifoldebau cymdeithasau cadw gwenyn a gwenynwyr

## Fforwm Cyngori ar Iechyd Gwenyn

Mae'n bosibl y gofynnir am farn y Fforwm Cyngori ar Iechyd Gwenyn (fforwm rhanddeiliaid Llywodraeth Cymru/Lloegr ar gyfer iechyd gwenyn) a rhanddeiliaid dethol eraill (fel rheolwyr plâu) wrth ddatblygu ac adolygu'r cynllun hwn ac yn ystod brigiad o achosion os bydd angen gan gyfarfod Adran Arweiniol y Llywodraeth.

Gellir gofyn am gyngor gan academyddion perthnasol ac arbenigwyr eraill i fynd i'r afael ag anghenion tystiolaeth / problemau sy'n codi yn ystod yr ymateb.

## Cymdeithasau cadw gwenyn

Bydd cymdeithasau cadw gwenyn yn lledaenu gwybodaeth i'w haelodau ac yn eu hannog i weithio'n agos gyda'r Uned Wenyn Genedlaethol. Byddant yn gofyn i'w haelodau wirio eu gwenynfeydd am bresenoldeb y pla ac anfon unrhyw samplau neu luniau amheus i'r Uned Wenyn Genedlaethol. Gofynnir i gymdeithasau cadw gwenyn a allant gyflenwi'r Uned Wenyn Genedlaethol â rhestr o'u haelodau yn ardal y brigiad o achosion.

## Gwenynwyr

Anogir pob gwenynwr i weithio mewn partneriaeth ac yn agos â Defra, APHA a Llywodraeth Cymru i wneud y canlynol:

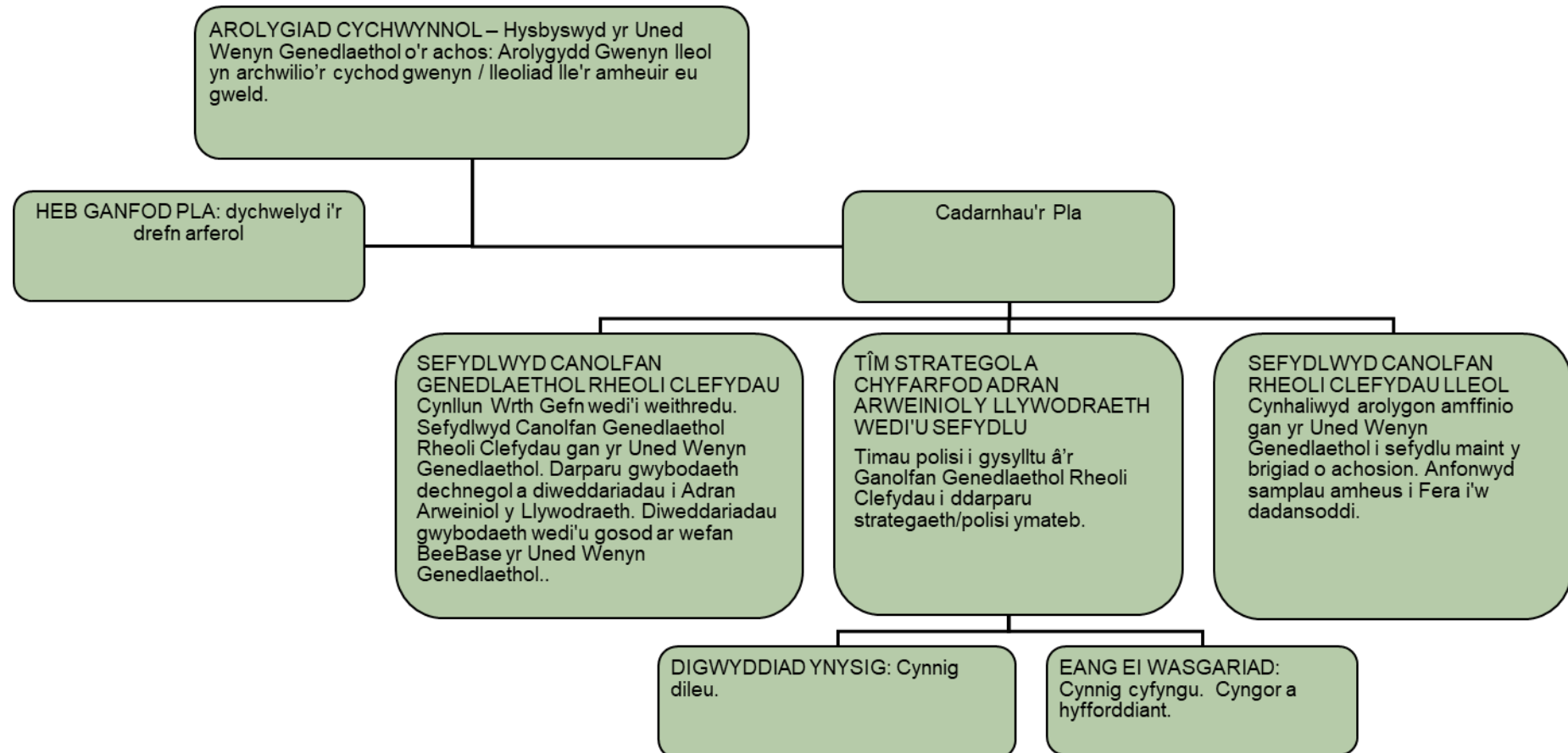
- Cofrestru eu gwenynfeydd ar BeeBase;
- Monitro eu cytreffi am blâu gwenyn a chlefydau a hysbysu'r Uned Wenyn Genedlaethol neu'r Ysgrifenyddiaeth Rhywogaethau Anffrodorol os ydynt yn amau presenoldeb cacwn Asia.

## Gwenynwyr lleol

- Os bydd brigiad o achosion, bydd yr Uned Wenyn Genedlaethol yn gofyn i gymdeithasau lleol a Thimau Cacynen Asia i gynorthwyo arolygwyr gwenyn trwy ddarparu cyngor i wenywyr lleol a gwybodaeth leol i'r Ganolfan Rheoli Clefydau Lleol.
- Yn ystod y brigiad o achosion, rhagwelir y byddant yn cynorthwyo gwenynwyr lleol i adnabod y pla ac yn rhoi cyngor ar reoli eu gwenynfeydd.
- Byddant yn cysylltu â gwenynwyr a'r Uned Wenyn Genedlaethol, ac yn benodol yn gweithredu fel pwynt cyswllt i unrhyw wenywyr lleol fynd ato os oes angen

cyngor. Byddant bob amser yn ceisio cymorth gan Arolygydd Gwenyn Awdurdodedig yr Uned Wenyn Genedlaethol os oes unrhyw amheuaeth.

## Atodiad 2: Crynodeb o gamau gweithredu yn dilyn achos credadwy o weld cacynen Asia



# Atodiad 3: Sut i adnabod cacynen Asia



[www.nonnativespecies.org](http://www.nonnativespecies.org)

Fersiwn 4.0. Cynhyrwyd gan Lucy Cornwell, Olaf Booy (NNSS), Gay Marris, Mike Brown (National Bee Unit) gyda chymorth gan Colette O'Flynn (National Biodiversity Data Centre Ireland) Stuart Roberts (BWARS)

## Asian Hornet / Cacynen Asia

**Cadwch lygad yn agored!**

Oe gwelwch y gacynen hon, rhwch wybod:

- drwy'r ap cofnodi ar gyfer iPhone ac Android: Asian Hornet Watch
- ar-lein drwy fynd i: [www.nonnativespecies.org/alerts/asianhornet](http://www.nonnativespecies.org/alerts/asianhornet)
- drwy e-bostio: [alertnonnative@ceh.ac.uk](mailto:alertnonnative@ceh.ac.uk)

### Disgrifiad o'r gacynen

Enw gwyddonol: *Vespa velutina*

Enw arall: Cacynen felyngoes

Yn wreiddiol o: Asia

**Cynefin:** Fel arfer yn nythu'n uchel yn y coed ac mewn strwythurau artiffisial, weithiau'n nes i'r ddaear; yn hela'r gwenyn mêl, pryfed eraill a hefyd yn bwydo ar ffrwythau a blodau.

Yn hawdd ei hadnabod oddi wrth gacwn a gwenyn eraill. Corff brown tywyll neu ddu melfedaidd. Abdomen tywyll a choesau gyda blaenau melyn fel arfer. Yn llai na'r Gacynen Ewropeaidd frodorol.

Wedi ei chyflwyno i Ffrainc yn 2004 cyn lledaenu'n gyflym iawn. Cofnodwyd ei gweld droeon yn y DU ers 2016. Mae'n eithaf hawdd ei chyflwyno mewn pridd wrth fewnforio planhigion er enghraifft, mewn blodau a dorrwyd, ffrwythau, eitemau i'r ardd (dodrefn, potiau planhigion), cynwysyddion llong, mewn cerbydau neu mewn / ar bren heb ei drin. Nid yw'r posibilrwydd y gallai hedfan ar draws y Sianel wedi'i ddiystyru'n llwyr.

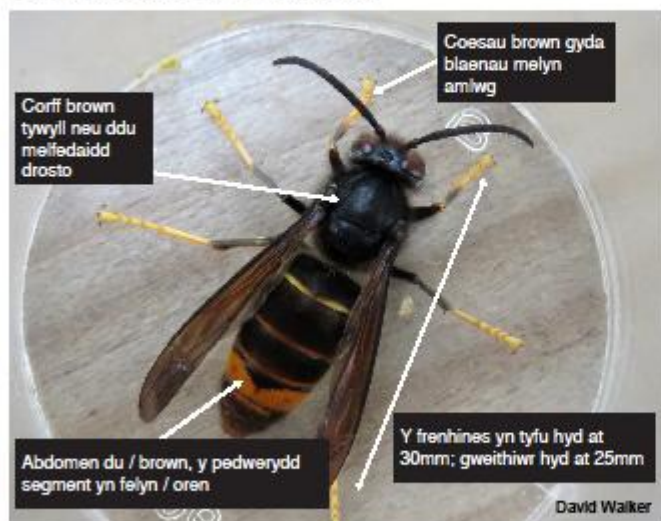
Yn bryfyn ysglyfaeth hynod ffyrnig gan ymosod ar bryfed brodorol. Yn cyflwyno bygythiad sylweddol i wenyn mêl a phryfed peillio eraill.

Peidiwch ag aflonyddu ar nyth byw. Dylai unrhyw aelod o'r cyhoedd sy'n amau eu bod wedi gweld Cacynen Asia hysbysu'r peth drwy dynnu llun gan ddilyn y manylion yn y blwch coch ar ben y daflen ID hon.



David Walker

### Nodweddion adnabod



David Walker

Cacynen Asia

Cacynen Ewropeaidd



Mae abdomen y Gacynen Asia'n dywyll bron i gyd heblaw am y pedwerydd segment.



J. Haxaire

## Atodiad 4: Rhestr termau

AHT Tîm Cacynen Asia

APHA Asiantaeth Iechyd Anifeiliaid a Phlanhigion

BBKA Cymdeithas Gwenynwyr Prydain

BeeBase Cronfa ddata a gwefan gwenynwyr a gwenynfeydd yr Uned Wenyn Genedlaethol

BHAF Fforwm Cynghori ar Iechyd Gwenyn

BHP Polisi Iechyd Gwenyn

BWARS Cymdeithas Cofnodi Gwenyn, Gwenyn Meirch a Morgrug

CCU Uned Cyswllt Cwsmeriaid Defra

CEO Prif Swyddog Gweithredol

COBR Ystafell Friffio Swyddfa'r Cabinet

CP&SO Swyddog Cynllunio Wrth Gefn a Gwyddoniaeth

CRD Cyfarwyddiaeth Rheoleiddio Cemegau yr Awdurdod Gweithredol Iechyd a Diogelwch

CVO Prif Swyddog Milfeddygol

DD Dirprwy Gyfarwyddwr

DG Llywodraethau Datganoledig (Llywodraeth yr Alban a Gweithrediaeth Gogledd Iwerddon)

Defra Adran yr Amgylchedd, Bwyd a Materion Gwledig

DU Y Deyrnas Unedig

EPS Arolwg Plâu Ecsotig

UE Yr Undeb Ewropeaidd

ExCo Pwyllgor Gweithredol Defra

Fera Fera Science Ltd

FOB Canolfan Weithredu Ymlaen

FSA Asiantaeth Safonau Bwyd

GB Prydain Fawr

GB-NNSIP Porth Gwybodaeth Rhywogaethau Estron Prydain Fawr

GIS System Gwybodaeth Ddaearyddol

HBP Cynllun Gwenyn Iach

HSE Yr Awdurdod Gweithredol Iechyd a Diogelwch

IAS Rhywogaethau Estron Goresgynnol

LGD Adran Arweiniol y Llywodraeth

LDCC Canolfan Rheoli Clefydau Lleol  
NBI Arolygydd Gwenyn Cenedlaethol  
NBU Uned Wenyn Genedlaethol  
NDCC Canolfan Genedlaethol Rheoli Clefydau  
NGO Sefydliad Anllywodraethol  
NFU Undeb Cenedlaethol yr Amaethwyr  
NNSS Ysgrifenyddiaeth Rhywogaethau Anffroddol  
CNC Cyfoeth Naturiol Cymru  
NWMC Canolfan Genedlaethol Rheoli Bywyd Gwylt  
OCVO Llywodraeth Cymru, Swyddfa'r Prif Swyddog Milfeddygol  
OGD Adran Arall o'r Llywodraeth  
OIE Office International des Épizooties (Sefydliad y Byd ar gyfer Iechyd Anifeiliaid)  
PHSI Arolygiaeth Iechyd Planhigion a Hadau  
PPE Cyfarpar Diogelu Personol  
PQs Cwestiynau Seneddol  
RBI Arolygydd Gwenyn Rhanbarthol  
RSS Syndicetiad Syml Iawn  
SA Gwenynfa Sentinel  
SBI Arolygydd Gwenyn Tymhorol  
SHaW Diogelwch, Iechyd a Llesiant  
SOP Y Weithdrefn Weithredu Safonol  
SoS Ysgrifennydd Gwladol  
SRO Uwch-swyddog Cyfrifol  
UKCEH Canolfan Ecoleg a Hydroleg y DU  
VMD Cyfarwyddiaeth Meddyginiaethau Milfeddygol  
WBKA Cymdeithas Gwenynwyr Cymru  
LIC Llywodraeth Cymru



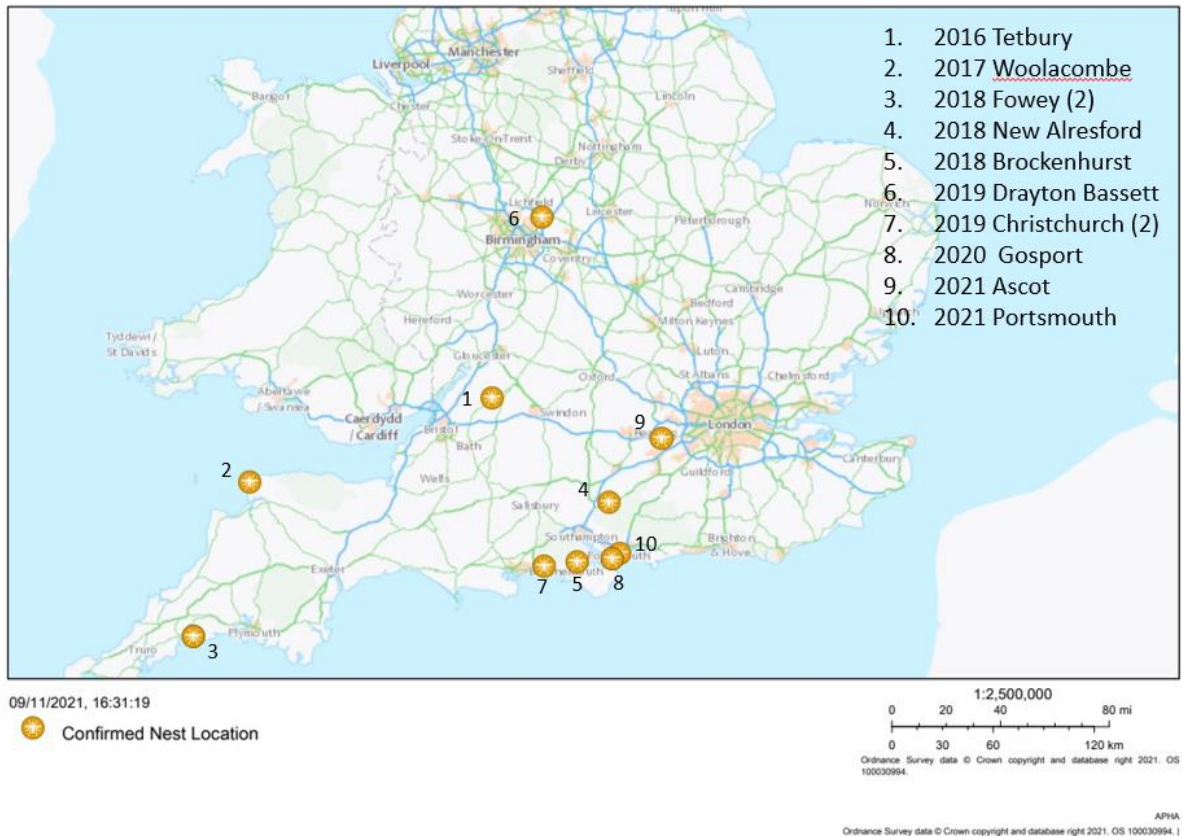
# Atodiad 5: Paratoi: rhagweld, asesu ac addysgu

## Rhagweld ac asesu

1. Mae'r gacynen goesfelen neu gacynen Asia (*Vespa velutina nigrithorax*) yn ysglyfaethwr egsotig o wenyn mêl (a rhywogaethau pryfed buddiol eraill).
2. Mae globaleiddio a masnach ryngwladol mewn nwyddau amrywiol ledled y byd wedi cynyddu'r risg o fewnforio bygythiadau egsotig i wenyn mêl i'r DU. Cwblhawyd [Asesiad Risg Pla](#) wedi'i ddiweddarau ar gyfer cacwn Asia ym mis Gorffennaf 2011, a diweddarwyd y sail dystiolaeth ar gyfer yr Asesiad Risg Pla hwn ym mis Ebrill 2014. Nodwyd y prif lwybrau risg fel a ganlyn:
  1. Lledaeniad naturiol y pla ei hun trwy hedfan
  2. Symud pren, cynhyrchion pren a rhisgl (sy'n darparu llochesau addas ar gyfer breninesau cacwn Asia wedi'u ffrwythloni sy'n gaeafgysgu)
  3. Symud nwyddau o waith dyn sy'n darparu llochesau addas ar gyfer breninesau cacwn Asia wedi'u ffrwythloni sy'n gaeafgysgu (e.e. crochenwaith ceramig sy'n gysylltiedig â'r fasnach garddio ac offer gwersylla i dwristiaid)
  4. Symud pridd sy'n gysylltiedig â'r fasnach mewn planhigion (lloches ar gyfer breninesau cacwn Asia wedi'u ffrwythloni sy'n gaeafgysgu; camau nythu posibl yn y pridd)
  5. Mewnforio ffrwythau (e.e. grawnwin) (gallai gludo cacwn Asia llawndwf sy'n defnyddio ffrwythau fel ffynhonnell fwyd)
  6. Symud ar gynwysyddion cludo nwyddau a cherbydau cludo eu hunain (lloches ar gyfer breninesau cacwn Asia wedi'u ffrwythloni sy'n gaeafgysgu; gallai hefyd gario gweithwyr cacwn)
3. Mae cacynen Asia yn frodorol i ogledd India, Tsieina, y penrhyn Indo-Tsieineaidd, ac archipelago Indonesia. Mae amodau hinsoddol cyfandir Asia lle maent i'w cael yn debyg i rai de Ewrop.
4. Cafodd y gacynen Asia ei chydabod yn swyddogol gyntaf yn Ffrainc yn 2004, ar ôl cael ei darganfod yn y département o Lot-et-Garonne, de-orllewin Ffrainc. Credir y cafodd ei mewnforio'n ddamweiniol gyda nwyddau Tsieineaidd o Yunnan.
5. Erbyn diwedd 2006, roedd cacwn Asia yn bresennol ledled Aquitaine yn y départements o Lot-et-Garonne, Gironde, a Dordogne. Erbyn 2015, roedd y

rhywogaeth wedi'i hen sefydlu yn Ffrainc, gan gwmpasu o leiaf 430,000 cilomedr sgwâr (bron i 80% o'r wlad), yn bennaf yn y gorllewin a'r de-orllewin; mae brigiadau o achosion hefyd wedi'u hadrodd yn Sbaen, Portiwgal, yr Eidal, yr Almaen a Gwlad Belg. Mae nifer o astudiaethau wedi nodi y byddai gan Gymru a Lloegr hinsawdd addas i'r gacynen Asia ymsefydlu.

6. Lleoliadau nythod cacwn Asia wedi'u cadarnhau yn y DU, 2016-21.



**Ffigur 1. Lleoliadau nythod cacwn Asia yn y DU. Mae'r nythod hynny gyda (2) yn dynodi lle darganfuwyd y nyth gynradd a'r nyth eilaidd yn yr un lleoliad.**

7. Ar gyfer unrhyw frigiad o achosion yng Nghymru neu Loegr, yr amcan cyntaf fydd dileu; fodd bynnag, dim ond mewn achosion ynysig lle mae nifer gyfyngedig o ymlediadau mewn ardal ddaearyddol gyfyngedig y bydd hyn yn bosibl. Mewn amgylchiadau eraill, lle mae'n anymarferol i'w dileu oherwydd nifer yr ymlediadau, y nod fyddai arafu'r ymlediad i ardaloedd eraill a'r effaith drwy ddiestrrio nythod a rheoli gwenynfydd.



## Asesu – gwyliadwriaeth

### Gwenynfeydd sentinel

1. Mae grŵp o wenynwyr yng Nghymru a Lloegr yn monitro eu cytreffi gwenyn mêl yn benodol am rywogaethau o blâu egsotig ar ran yr Uned Wenyn Genedlaethol. Mae'r deiliaid 'gwenynfeydd sentinel' hyn yn cynrychioli amddiffyniad rheng flaen ychwanegol gwerthfawr rhag ymlediadau gan blâu egsotig. Mae tua phymtheg gwenynfa sentinel ym mhob un o'r wyth rhanbarth cadw gwenyn (h.y. 120 o wenynfeydd sentinel i gyd ledled Cymru a Lloegr). Mae gwenynwyr yn cael eu dewis o gronfa ddata BeeBase yr Uned Wenyn Genedlaethol yn seiliedig ar agosrwydd at ardaloedd risg, ynghyd â rhai gwenynwyr mewn ardaloedd nad ydynt yn gysylltiedig â phwyntiau risg penodol, i roi sylw rhanbarthol mwy cyflawn. Mae dosbarthiad y gwenynfeydd sentinel mewn mannau risg a safleoedd ar hap yn cynyddu'r tebygolrwydd o ganfod plâu yn gynnar. Rhoddir pecyn monitro a samplu i ddeiliaid gwenynfeydd sentinel ac maent yn archwilio eu cytreffi yn rheolaidd yn unol â phrotocolau safonol. Mae trap gwenyn meirch a chacwn sydd ar gael yn fasnachol bellach yn cael ei ddefnyddio ar draws y gwenynfeydd sentinel yng Nghymru a Lloegr ac mae wedi'i addasu i wneud y canlynol:

(i) cynyddu'r tebygolrwydd o ddal cacynen Asia mewn ffordd sy'n sicrhau adnabyddiaeth ddibynadwy a

(ii) lleihau'r effaith ar unrhyw bryfed eraill.

Mae'n debyg mai rhanbarthau arfordirol de a de-ddwyrain Lloegr sydd fwyaf mewn perygl o ymlediadau gan y gacynen Asia ac fe anogwyd gwenynwyr yn yr ardaloedd hyn yn arbennig i ddod yn rhan o rwydwaith y gwenynfeydd sentinel.

### Addysgu: gwybodaeth adnabod

2. Mae gwybodaeth ar sut i adnabod cacwn Asia ar gael yn [Atodiad 3](#) ac yn [Rhybuddion rhywogaethau » Ysgrifenyddiaeth Rhywogaethau Anffroddorol \(nonnativespecies.org\)](#)

Dylid hysbysu'r Ysgrifenyddiaeth Rhywogaethau Anffroddorol am yr hyn a welwyd gan ddefnyddio'r ap Asian Hornet Watch, sydd ar gael ar gyfer y rhan fwyaf o ffonau clyfar. Fel arall, gellir llenwi ffurflen adrodd ar-lein fer ar wefan Ysgrifenyddiaeth Rhywogaethau Anffroddorol Prydain Fawr, neu anfon e-bost at [alertnonnative@ceh.ac.uk](mailto:alertnonnative@ceh.ac.uk), gan roi cymaint o fanylion â phosibl am yr hyn a welwyd, gan gynnwys ffotograff os yn bosibl.

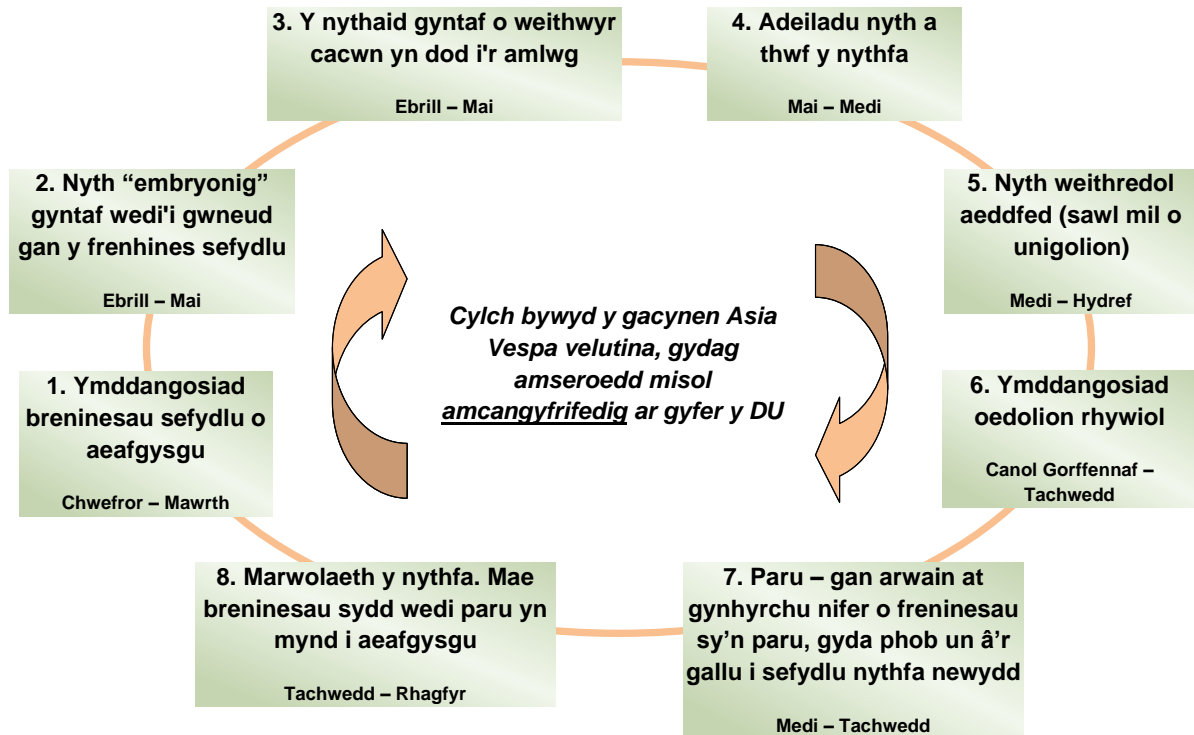
3. Cyflwyno lluniau

- Os yn bosibl, tynnwch amrywiaeth o luniau

- Rhowch fanylion eich lleoliad
  - Dangoswch y pla yn ei gyd-destun, yn ogystal â saethiadau agos
  - Mae gan ffonau clyfar y fantais o fod yn ddefnyddiol ac erbyn hyn maent yn aml yn cynhyrchu delweddau gwych a gall yr ap Asian Hornet Watch ychwanegu cyfesuryn System Leoli Fyd-eang
  - Ond yn y pen draw – anfonwch y llun beth bynnag; mae rhywbeth yn well na dim byd o gwbl
4. Mae'r Uned Wenyn Genedlaethol yn darparu hyfforddiant a chynghor ar blâu gwenyn egsotig (gan gynnwys cacwn Asia) trwy arolygiadau unigol, cyrsiau hyfforddi a seminarau. Darperir gwybodaeth hefyd trwy wefan BeeBase ar adnabod plâu a phwy i gysylltu â nhw os ydynt yn credu bod pla wedi'i weld.

# Atodiad 6: Taflen ffeithiau

Cylch bywyd cacwnen Asia



Mae cyflwyniadau ar gacwn Asia a grëwyd gan Fera Science Ltd ar gael:  
[Cyflwyniad ar Fioleg Cacwn Asia](#) a [Geneteg Cacwn Asia](#)

## Ffeithiau allweddol

- Er bod llawer o rywogaethau o gacwn yn Asia, mae *Vespa velutina nigrithorax* wedi dod yn adnabyddus fel cacwnen Asia neu gacwnen coesfelen Asia. Mae'n rhywogaeth estron oresgynnol o Asia. Fe'i cofnodwyd gyntaf yn Ffrainc yn 2004, a chredir ei bod wedi cyrraedd mewn cynhwysydd o grochenwaith o Tsieina trwy borthladd Bordeaux. Mae bellach yn bresennol ar draws y rhan fwyaf o Ewrop ac wedi hen sefydlu yn Ffrainc, Sbaen, Portiwgal, Gwlad Belg a'r Almaen.
- Yn seiliedig ar arsylwadau o boblogaethau goresgynnol yn Ffrainc a De Korea, mae *Vespa velutina* yn dangos ffafriaeth ar gyfer lleoliadau lled-drefol/trefol, er ei fod wedi sefydlu mewn amgylcheddau trefol a gwledig.
- Nid yw'r gacwnen Asia yn cael ei ystyried i fod wedi sefydlu yn y DU.

- Nid yw dadansoddiadau genetig dilynol ar gacwn Asia a ddaliwyd o amgylch pob nyth wedi nodi presenoldeb unrhyw nythod eraill (Jones ac eraill, 2020).
- Mae pryder y gallai cacwn Asia hedfan ar draws y Sianel oogledd Ffrainc, neu gyrraedd trwy fasnach mewn nwyddau fel pren a chynhyrchion pren, nwyddau (e.e. crochenwaith ceramig), pridd ar gyfer y fasnach mewn planhigion, a ffrwythau. Gallai cynwysyddion cludo nwyddau a cherbydau cludo hefyd roi lloches i'r cacwn.
- Ym marn sawl awdur sydd wedi cwblhau astudiaethau sy'n cyfateb i'r hinsawdd, mae Prydain Fawr yn addas iawn o safbwynt hinsoddol ar gyfer sefydlu *V.v. nigrithorax* (Rome ac eraill, 2009; Villemant ac eraill, 2011; Barbet-Massin ac eraill, 2020). Os bydd ymlediad yn cael ei adael heb ei ganfod, mae'r cacwn yn debygol o ledaenu'n gyflym, gyda'r effaith debygol yn uwch yn ne'r wlad.
- Mae'n hysbys y gall cacwn hedfan dwsinau o gilometrau mewn un heddiad, gyda rhai amodau tywydd (cyfeiriad y gwynt) yn cynorthwyo lledaeniad naturiol. Lledaenodd yr ymosodiad yn Ffrainc ar gyfradd o oddeutu 100 cilometr y flwyddyn (Monceau ac eraill, 2014). Dim ond yn ystod y dydd y mae'r gacynen Asia yn hedfan, yn wahanol i'r gacynen Ewropeaidd, sy'n gallu hedfan yn y nos.
- Mae'r gacynen Asia yn ysglyfaethwr profedig o wenyn meirch a gwenyn cymdeithasol, gan gynnwys gwenyn mêl. Mae'r gacynen hon hefyd yn ysglyfaethu amrywiaeth eang o rywogaethau pryfed buddiol eraill, gan gynnwys pryfed peillio heb eu rheoli (e.e. rhywogaethau *Hymenoptera* eraill, pryfed hofran). Am gyfeiriadau, gweler Rome ac eraill, 2011; Villemant ac eraill, 2011; Rome ac eraill, 2021.
- Mae cacwn Asia yn ysglyfaethu gwenyn mêl trwy hela o flaen cychod gwenyn, gan ddal gwenyn sengl 'ar yr adain'. Yna maent yn hedfan i le addas, e.e. cangen coeden gyfagos, yn tynnu pen, adenydd a choesau'r wenynen, ac yna'n mynd â'r thoracs a'r abdomen yn ôl i'w nythod i fwydo'r epil sy'n datblygu. Mae'r ysglyfaethu yn rhoi'r gwenyn mêl dan straen aruthrol, gan leihau eu gallu i chwilota am fwyd ac effeithio ar berfformiad y nythfa a chynnyrch mêl. Os daw nythfa o wenyn mêl yn ddigon prin o weithwyr, gall cacwn Asia fynd i mewn i'r cwch gwenyn, bwydo ar y mêl a chael gwared ar yr epil.
- Mae'r gacynen Asia yn llai na'n gacynen frodorol ni (mae breninesau cacwn Asia hyd at 30mm o hyd; mae gweithwyr hyd at 25mm).
- Ni ddylid drysu cacwn Asia a chacynen gawraidd Asia, *Vespa mandarinia*, na wyddys ei bod yn bresennol yn Ewrop.

- Nid yw cacwn Asia yn peri mwy o risg i iechyd pobl na'n gwenyn, gwenyn meirch neu gacwn brodorol.
- Cyfnod bywyd cacwn Asia sy'n peri'r perygl mwyaf gyrraedd yw brenhines sydd newydd baru, gan y gall un fenyw wedi'i ffrwythloni sefydlu nythfa gyfan yn cynnwys miloedd o epil. Mae nythod yn fawr iawn, a gallant gynnwys chwe mil o unigolion (Villemant ac eraill, 2011). Yn yr hydref, bydd y nyth yn canolbwyntio ar gynhyrchu darpar freninesau (350 ar gyfartaledd) a dronau gwrywaidd, a fydd yn paru gyda'r breninesau. Bydd y breninesau sy'n paru yn gaeafgysgu ac yn gadael y gweithwyr a'r gwrywod i farw cyn y gaeaf. Y gwanwyn canlynol, bydd y breninesau sefydlu ffrwythlonedig yn dechrau cynhyrchu nythfa newydd.